

NOF avd. Sør-Trøndelag

# TRØNDERSK NATUR

## SUPPLEMENT NR. 3 - 1979



**Fuglefaunaen i Tromsdalen og  
Borgsåsen-området,  
Verdal og Levanger kommuner, 1979**

Av Knut Krogstad

**TRØNDESK NATUR SUPPLEMENT** er en publikasjonsserie som tar sikte på å gjøre tilgjengelig for publikum arbeider som er for store til at de kan gå inn i "modertidsskriftet" TRØNDESK NATUR" uten videre. Rapporter fra faunistiske og botaniske undersøkelser er vanligvis av en slik karakter, men også andre typer av stoff vil være aktuelle.

Supplementene vil komme ut uregelmessig, avhengig av stofftilgangen, og må kjøpes hver for seg. De vil bli kunngjort i TRØNDESK NATUR- og prisen vil bli oppgitt i hvert enkelt tilfelle.

Manuskripter til TRØNDESK NATUR SUPPLEMENT sendes til TRØNDESK NATUR, postboks 1719, Rosenborg, 7001 Trondheim.

Postgiro: 3 60 19 52

Redaktør: Torgeir Nygård

Tidligere utkommet i serien:

Nr. 1-1979: Ornitologiske undersøkelser i Berglia, Nesådalen og Sandålegda, Grong kommune, 1978. (Av Kjell Arne Furunes)

Nr. 2-1979: Fuglelivet på Steinkjermyra i Snåsa, og i områdene omkring. (Av Torgeir Nygård)

Pris for Nr. 1,2, og 3: Kr. 10,- pr stk.

Trykk: Offsetsats a/s, Trondheim

Forsiden: Orrhane i spill. Foto: Knut Krogstad

TRØNDERSK NATUR SUPPLEMENT NR. 3, NOVEMBER 1979

FUGLEFAUNAEN I TROMSDALEN OG BORGSÅSEN-OMRÅDET,  
VERDAL OG LEVANGER KOMMUNER, 1979.

AV

KNUT KROGSTAD

Referat: Rapporten gir en oversikt over fuglefaunaen i Tromsdalen og i Borgsåsenområdet ut fra det som har vært tilgjengelig av observasjoner fram til og med 1978.

Områdene er kort beskrevet med hensyn til berggrunn, vegetasjon og kulturpåvirkning.

I de to områdene, Tromsdalen og Borgsåsenområdet, er henholdsvis 111 og 138 arter registrert. Av disse er 81 (10), henholdsvis 59 (18) funnet hekkende. Tallene i parentes angir antall antatt hekkende arter.

Fuglefaunaen i de to områdene er sammenlignet med andre, godt undersøkte området i fylket. (Forra, Leksdalsvatnet, Eidsbotn, Rinnleiret og Vera).

Begge områdene har lokaliteter med særlig rikt fugleliv. Særlig gjelder dette Kaldvassmyra med Kaldvatnet i Tromsdalen og fjærområdet Kattangen - Børøya i Borgsåsen-området.

En realisering av Norcems sementfabrikk etter foreliggende planer, så langt disse er kjent, vil med stor sannsynlighet påvirke nettopp disse verdifulle lokalitetenes fuglefauna i negativ retning. Før det foretas inngrep i disse områdene, bør fuglefaunaen undersøkes grundigere.

Knut Krogstad, Fosslivn. 20a, 7500 Stjørdal.

# INNHOOLD

	side
INNLEDNING .....	5
OMRÅDEBESKRIVELSE.....	6
Tromsdalen.....	
Borgsåsen.....	9
FUGLEFAUNAEN.....	10
Tromsdalen.....	
Borgsåsen.....	
Hovedartsliste.....	11
Kommentarer til hovedartslista.....	15
Diskusjon.....	22
Trekking/overvintring.....	
Hekking, Tromsdalen.....	23
Hekking, Borgsåsen.....	25
Påvirkning fra nærings- og friluftsliv.....	
KONKLUSJON.....	27
LITTERATUR.....	28
APPENDIX	
Kommentar til linjetakseringene.....	
Linjetakseringsmateriale, Tromsdalen.	
Linjetakseringsmateriale, Borgsåsen..	

# INNLEDNING

Rapporten gir en oversikt over det som hittil er kjent om fuglefaunaen i Tromsdalen og Borgsåsen, Verdal og Levanger kommuner. Avgrensingen av områdene er gitt under avsnittet områdebeskrivelser.

Materialet rapporten bygger på skriver seg delvis fra registreringer utført våren og sommeren 1978, men observasjoner av eldre dato er også i stor utstrekning benyttet. Dette for å få en så fullstendig oversikt som mulig.

I 1978 er alle takseringer gjort innenfor det vegetasjonskartlagte området (Moen & Moen 1977) og den metodikk som har vært brukt er delvis som foreslått benyttet ved Atlas - registreringer (Langfjæran og Thingstad, 1978), men en del linjetakseringer er også utført. Materialet fra linjetakseringene er for lite til å kunne sammenlignes med andre områder, dvs. at det foreligger for få observasjoner fra hver vegetasjonstype. En oversikt over materialet, med en kort kommentar, er gitt i appendix.

Følgende personer har deltatt i registreringene i 1978 og/eller bidratt med eldre materiale:

Noralf Frengen (N.F.)  
Arnold Hamstad (A.H.)  
Arnstein Indahl (A.I.)  
Øyvind Spjøtvoll (Ø.S.)  
Einar Tromsdal (E.T.)

Disse takkes for verdifull hjelp.

Hvor ingen er nevnt i forbindelse med en observasjon er denne gjort av forfatteren.

Rapportskrivinga er utført av Knut Krogstad på vegne av Norsk Ornitologisk Forening, avd. Nord-Trøndelag.

Feltarbeidet i 1978 og trykkinga av rapporten er utført med økonomisk støtte fra Norcem A/S.

# OMRÅDEBESKRIVELSER

## Tromsdalen.

Tromsdalen er en sidedal til Inndalen, og området som er undersøkt ligger i Verdal (og delvis i Levanger) kommune (Fig. 2). Som kjent er berggrunnen rik i området (jfr. Norcems utbyggingsplaner), noe som gir en rik og variert flora og skog av høy bonitet (Moen og Moen 1977).

Naturen i Tromsdalen er variert. Alle naturtyper fra fulldyrket mark, via myr og forskjellige skogstyper, til lavalpint fjell er representert. Dersom enkelte områder skal trekkes fram som spesielle og av særlig stor verdi i ornitologisk sammenheng, må det bli Kaldvassmyra med Kaldvatnet, elvekantskogen langs Trongdøla og skogsliene ved Tromsdalselva og Trongdøla (Fig. 2).

I det følgende gis en kort omtale av disse områdene. De fleste opplysningene er hentet fra Moen og Moen (1977).

## Kaldvassmyra med Kaldvatnet.

Mer enn halvparten av Kaldvassmyra dekkes av nedbørsmyr. Forekomsten av denne myrtypen er særlig konsentrert til de sentrale partier av myrflata. I vest og nord er større minerotrofe partier, dels med ekstremrik myrvegetasjon. Kaldvatnet, 185,5 m.o.h., har klart kaldt vatn med pH over 7,0 (Moen og Moen 1977).

Videre må det nevnes at Kaldvassmyra i forslaget til landsplan for myrreservater, ut fra botaniske kriterier, er vurdert å være "særlig verneverdig nasjonalt" (Moen 1973).

I ornitologisk sammenheng er det nedbørsmyrinnslaget samt de fuktige partiene ved Kaldvatnet, som er av størst interesse. De første som hekkeplass for i særlig grad vadere, de andre som hekkeplass for f.eks. hettemåke og som rasteplass for trekkende vannfugl.

## Elvekantskogen langs Trongdøla.

De mest interessante vegetasjonstypene, også ornitologisk, er engskogene samt sump- og elvekantskogene. Det er særlig i disse områdene en finner sangerartene (se artslista).

## Skogsliene ved Trongdøla og Tromsdalselva.

"Lia nord for Trongdøla har mye lågurtgranskog med rikt innslag av kalkkrevende, varmekjære arter" (Moen og Moen 1977). Både i denne lia og i de andre liene som er antydnet er det stedvis større og mindre innslag av osp. Dette treslaget blir som kjent foretrukket av de fleste spettearter som reirtre. Sekundært vil en slik utnyttelse av spetter føre til økte hekkemuligheter for andre hulrugere (en rekke spurvefugler og ugler).

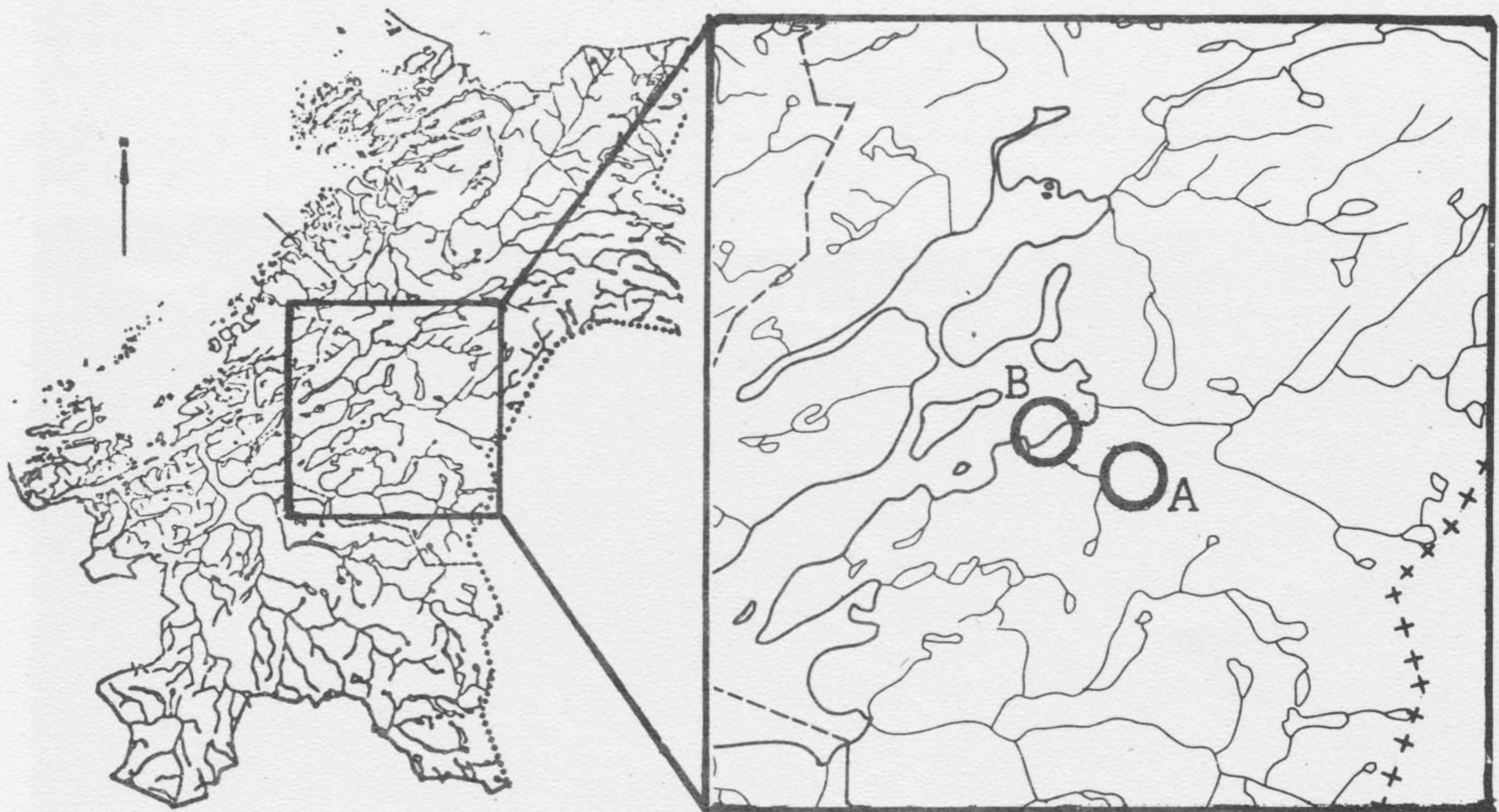


Fig. 1. Kart over sørlige deler av Nord-Trøndelag som viser de undersøkte områdenes beliggenhet.  
A - Tromsdalen, B - Borgsåsen-området.

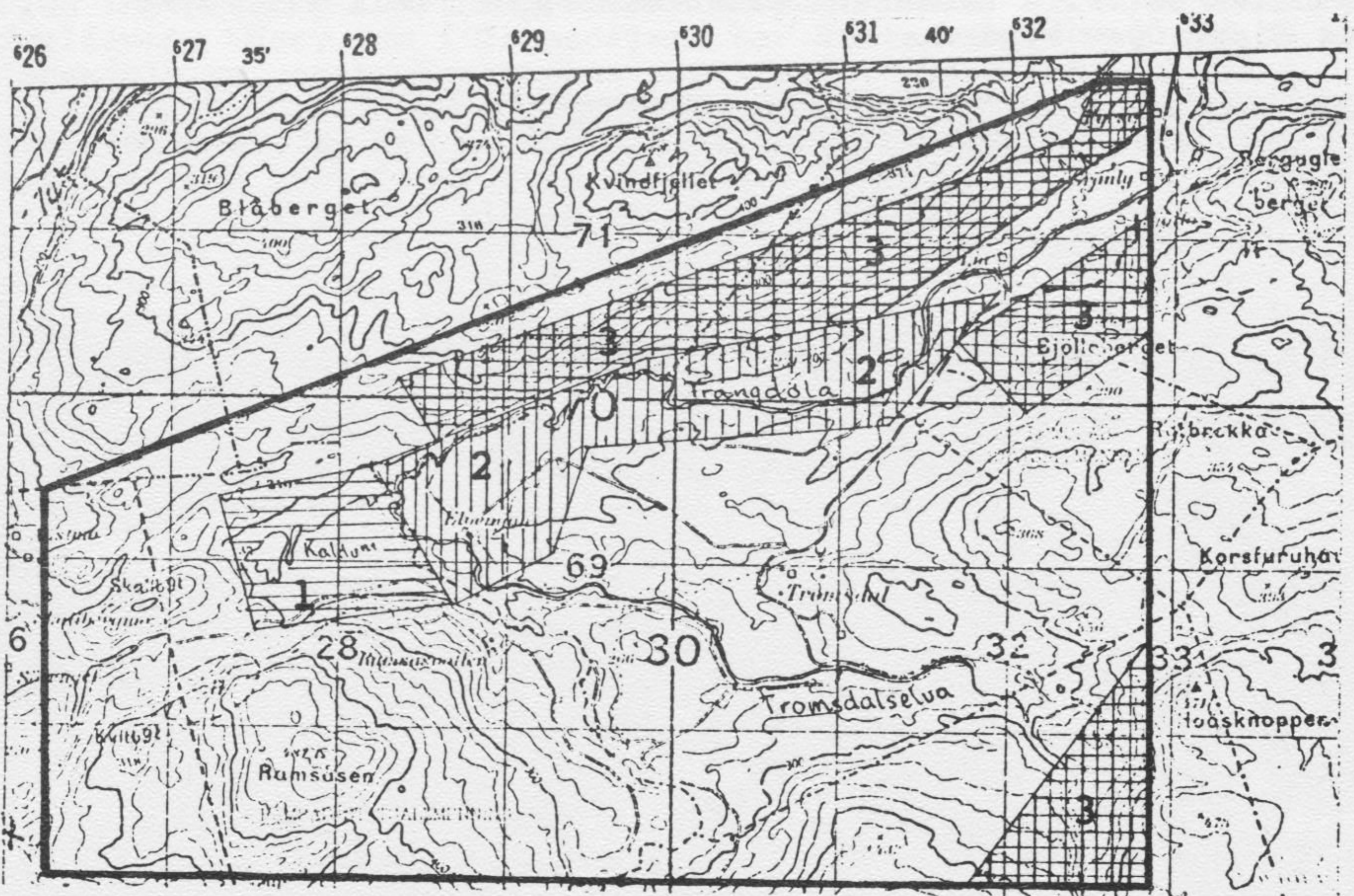
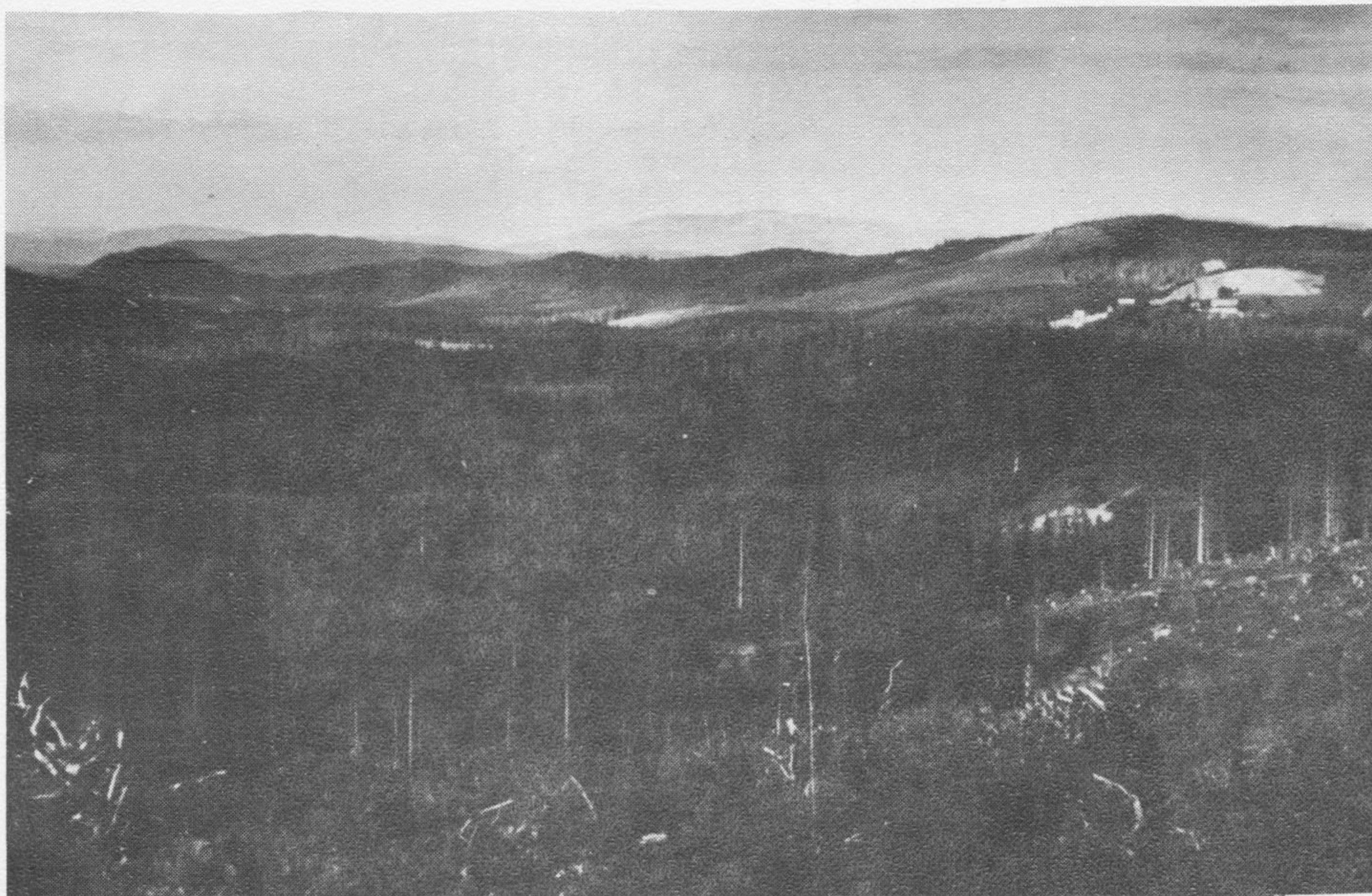
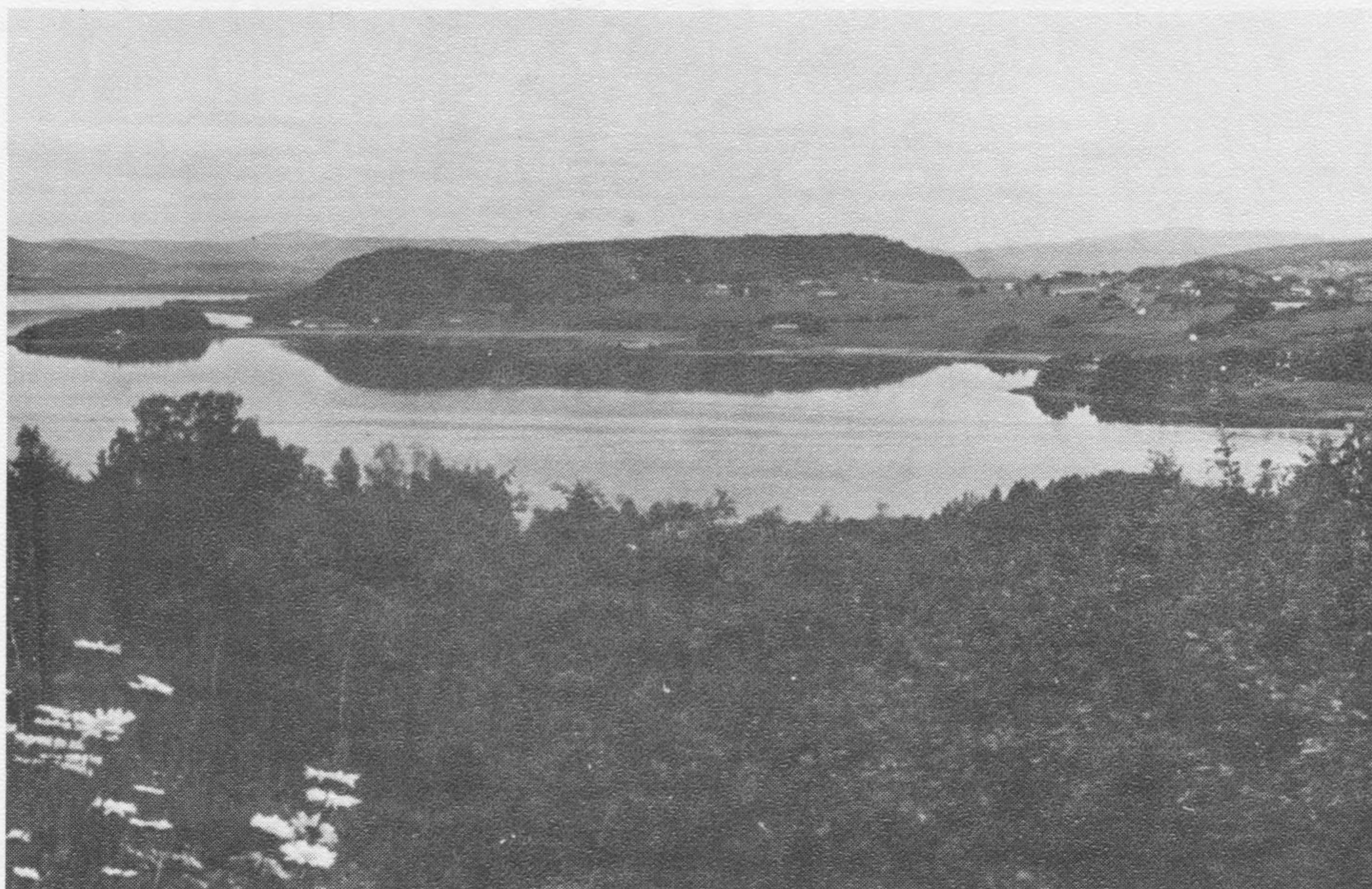


Fig. 2. Undersøkellesområdet i Tromsdalen. Inntegnet er områder som ser ut til å ha en rik fuglefauna. Avgrensinga er som for vegetasjonskartlagt område (Moen og Moen 1977).

- 1 - Kaldvassmyra med Kaldvatnet
- 2 - Elvekantenskogen langs Trongdøla
- 3 - Skogsområder som ser ut til å ha en rik fuglefauna.



Tromsdalen sett fra Ramsåsen. Kalksteinbruddet helt til høyre.  
Foto: Bjørn Olav Nygård.



Utsyn mot Borgsåsen fra Levangernesset. Foto: Odd Schei.



Ellers domineres området av hogstflater, særlig i de lavereliggende deler. Selv om disse i gjenvokstperioden kan oppvise en variert fuglefauna, må en ikke tillegge dette naturelement for stor betydning. Suksesjonen går i retning av granskog på de fleste lokaliteter av denne type i Tromsdalen, og granskogen er, særlig i sin kulturutforming, en fuglefattig naturtype.

### Borgsåsen-området.

Området ligger i sin helhet i Levanger kommune og byr i likhet med Tromsdalen på en variert natur. Innen området finner en ytterpunktene representert ved granskog og fjæreområder. Ellers inngår dyrket mark, løv- og blandings-skog. Granskog er den dominerende vegetasjonstypen innen området. Denne er som tidligere nevnt en relativt fuglefattig naturtype.

Også innen dette området er berggrunnen stedvis gunstig, og en finner her rikere utforminger av løvskog/blandingsskog spesielt i de sørvendte liene. Det er i særlig grad disse områdene som er ornitologisk interessante. Det gjelder også det store fjæreområdet Kattangen - Børøya. Ved fjære sjø tørrlegges her ca. 1 km<sup>2</sup> leir og grusfjære. Fjæra ser ut til å ha stor betydning som overvintringsområde og trekklokalitet for vannfugl. Det samme kan sies om det grunne sjøområdet utenfor.

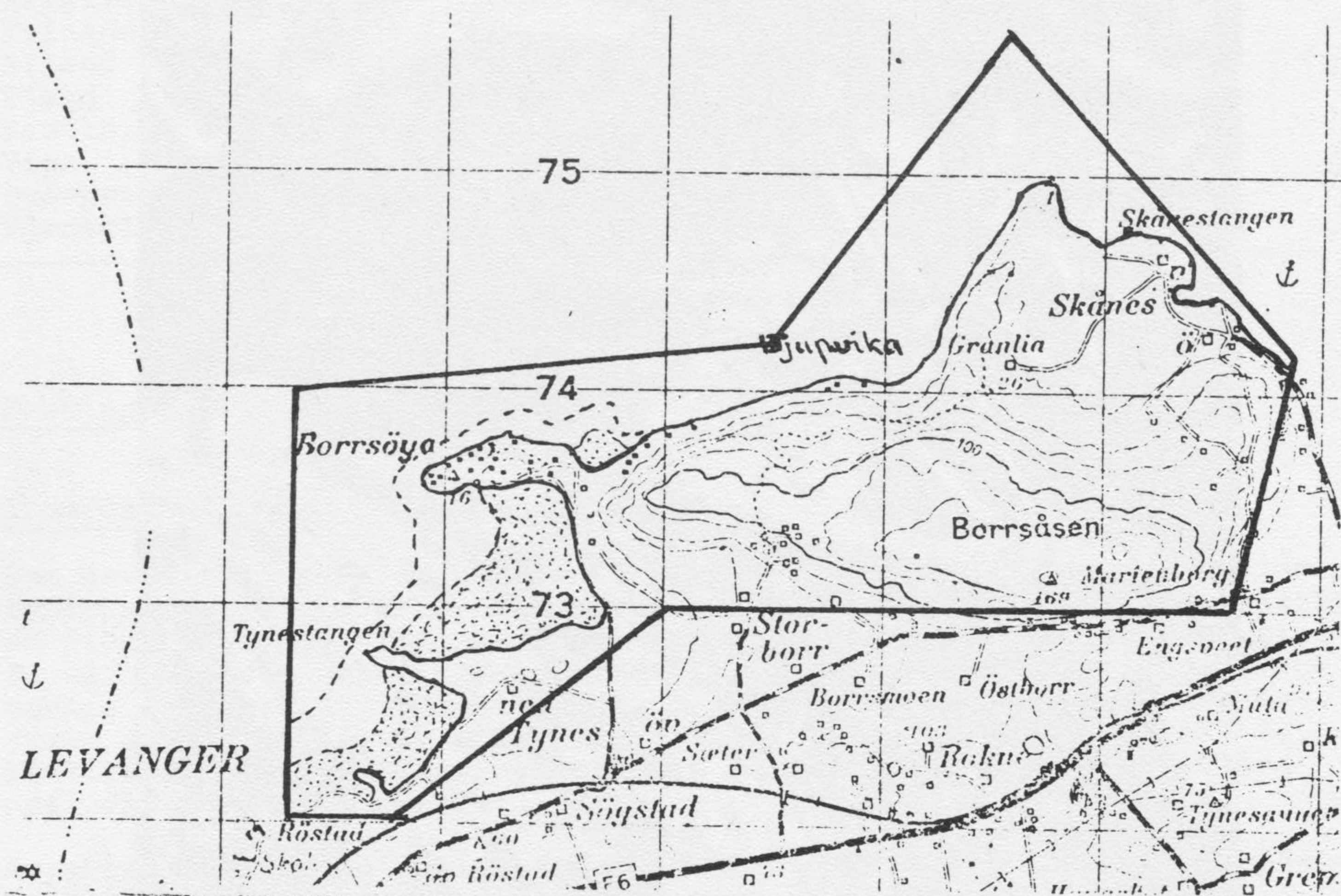


Fig. 3. Borgsåsen-området. Områdets avgrensning er markert med heltrukket linje. Stiplet linje angir ytre grense for grundtvannsområdene.

# FUGLEFAUNAEN

## Tromsdalen.

Totalt er 111 arter påvist i Tromsdalen. Langt de fleste registreringer er gjort innenfor det vegetasjonskartlagte området, og altså derfor innenfor det området som i største grad vil bli berørt av utbyggingsplanene til Norcem A/S. Av de 111 artene er hele 81 funnet hekkende og 10 er antatt å hekke.

## Borgsåsen-området.

Også dette området har en stor artsrikdom. Totalt er 138 arter påvist, av disse hekker 59, og 18 er antatt å hekke.

Da en innenfor dette området finner en relativt viktig raste- og overvintringslokalitet for vannfugl, vil artslista fra området inneholde mange arter av denne kategori.



Svartspetten var vanligere før. Her mater den ungene sine i reirhullet. Foto: Knut Krogstad.

## HOVEDARTSLISTE.

## Tegnforklaring:

- R: Arten er påvist hekkende ved reirfunn eller ved observasjon av nettopp utfløyne unger.
- r: Arten antas å hekke eller adferd som sannsynliggjør hekking er observert.
- T: Arten er observert på trekk.
- S: Streif.
- V: Arten overvintrer (brukt for enkelte vannfugl).
- x: Se kommentar til hovedartslista.
- +: Sjelden eller sporadisk forekomst.
- ++: Regelmessig men fåtallig.
- +++: Tallrik.

Art	Troms- dalen (A)	Borgsåsen- området (B)	
LOMMER - Gaviidae			
Smålom ( <i>Gavia stellata</i> )		T/V++	x
Storlom ( <i>G. arctica</i> )		T/V++	x
LAPPEDYKKERE - Podicipedidae			
Horndykker ( <i>Podiceps auritus</i> )	S+	T/V++	x
Toppdykker ( <i>P. cristatus</i> )		T+(+)	x
HEGRER OG RØRDRUMMER - Ardeidae			
Gråhegre ( <i>Ardea cinerea</i> )	R++	Sf++	x
SKARVER - Phalacrocoridae			
Storskarv ( <i>Phalacrocorax carbo</i> )		V/S++	x
GJESS, SVANER OG ENDER - Anatidae			
Canadagås ( <i>Branta canadensis</i> )	T++	T+	x
Grågås ( <i>Anser anser</i> )		T+	x
Sangsvane ( <i>Cygnus cygnus</i> )		T+(+)	x
Gravand ( <i>Tadorna tadorna</i> )		r+(+)	x
Stokkand ( <i>Anas platyrhynchos</i> )	R++(+)	R/T+++	x
Krikkand ( <i>A. crecca</i> )	R++	T++	x
Brunnakke ( <i>A. penelope</i> )		T+++	x
Skjeand, ( <i>A. clypeata</i> )		T+	x
Bergand ( <i>Aythya marila</i> )		T++	x
Toppand ( <i>A. fuligula</i> )		T+	x
Ærfugl ( <i>Somateria mollissima</i> )		R/T+++	x
Svartand ( <i>Melanitta nigra</i> )		T++	x
Sjørørre ( <i>M. fusca</i> )		T/V++(+)	x
Havelle ( <i>Clangula hyemalis</i> )		T/V++(+)	x
Kvinand ( <i>Bucephala clangula</i> )	R++	T++	x
Siland ( <i>Mergus serator</i> )	S+	R++	x
Laksand ( <i>M. merganser</i> )	R++		x
HAUKER - Accipitridae			
Havørn ( <i>Haliaeetus albicilla</i> )		S++	
Hønsehauk ( <i>Accipiter gentilis</i> )	R++	r++	
Spurvehauk ( <i>A. nisus</i> )	R++	r++	
Fjellvåk ( <i>Buteo lagopus</i> )	R++	T+	
Kongeørn ( <i>Aquila chrysaetos</i> )	S++		

Art	A	B	
<b>FALKER - Falconidae</b>			
Jaktfalk ( <i>Falco rusticolus</i> )	S+	S+	
Dvergfalk ( <i>F. columbarius</i> )	R+(+)	r+	x
Tårnfalk ( <i>F. tinnunculus</i> )	S++	r+	x
<b>SKOGSHØNS - Tetraonidae</b>			
Lirype ( <i>Lagopus lagopus</i> )	r++		x
Jerpe ( <i>Tetrastes bonasia</i> )	R++(+)	R++	x
Orrfugl ( <i>Lyrurus tetrix</i> )	R++	r+(+)	x
Storfugl ( <i>Tetrao urogallus</i> )	R++		x
<b>TRANER - Gruidae</b>			
Trane ( <i>Grus grus</i> )	R/T++		x
<b>TJELDER - Haematopodidae</b>			
Tjeld ( <i>Haematopus ostralegus</i> )		R++/T+++	x
<b>LOER - Charadriidae</b>			
Sandlo ( <i>Charadrius hiaticula</i> )		R/T++(+)	
Heilo ( <i>Pluvialis apricaria</i> )	R++/T+++	T+++	x
Tundralo ( <i>P. squatarola</i> )		T++	
Vipe ( <i>Vanellus vanellus</i> )	R/T+++	R/T+++	
<b>SNIPER - Scolopacidae</b>			
Dvergsnipe ( <i>Calidris minuta</i> )		T+++	x
Fjæreplytt ( <i>C. maritima</i> )		T/V++	x
Myrsnipe ( <i>C. alpina</i> )		T+++	x
Sandløper ( <i>C. alba</i> )		T+	x
Brushane ( <i>Philomachus pugnax</i> )	T++	T+++	x
Fjellmyrløper ( <i>Limicola falcinellus</i> )		T++	x
Sotsnipe ( <i>Tringa erythropus</i> )		T++	x
Rødstilk ( <i>T. totanus</i> )	R++	R/T++	x
Gluttsnipe ( <i>T. nebularia</i> )	r++	T++	x
Skogsnipe ( <i>T. ochropus</i> )	R++(+)		x
Grønnstilk ( <i>T. glareola</i> )	T+	T++	x
Strandsnipe ( <i>T. hypoleucos</i> )	R+++	T++	
Svarthalespove ( <i>Limosa limosa</i> )		T++	x
Lappspove ( <i>L. lapponica</i> )		T++	x
Storspove ( <i>Numenius arquata</i> )	R++	R/T++	x
Småspove ( <i>N. phaeopus</i> )	R++	T+	
Rugde ( <i>Scolopax rusticola</i> )	R+++	R++	
Enkeltbekkasin ( <i>Gallinago gallinago</i> )	R+++	T+++/r++	
Dobbeltbekkasin ( <i>G. media</i> )	T++		x
Kvartbekkasin ( <i>Lymnocyptes minimus</i> )		T+	x
<b>JOER - Stercorariidae</b>			
Tyvjo ( <i>Stercorarius parasitucus</i> )		r+	x
<b>MÅKER OG TERNER - Laridae</b>			
Hettemåke ( <i>Larus ridibundus</i> )	R+++	T/V++	x
Sildemåke ( <i>L. fuscus</i> )		S++	x
Gråmåke ( <i>L. argentatus</i> )		V+++	x
Svartbak ( <i>L. marinus</i> )		V++	x
Fiskemåke ( <i>L. canus</i> )	R++(+)	R/T+++	x
Makrellterne ( <i>Sterna hirundo</i> )		r+(+)	x
Rødnebbterne ( <i>S. paradisea</i> )		S++	
<b>ALKER - Alcidae</b>			
Alke ( <i>Alca torda</i> )		V++	x
Lomvi ( <i>Uria aalge</i> )		V++	x
Teist ( <i>Ceppus grylle</i> )		S/V++	x

Art	A	B	
DUER - Columbidae			
Ringdue ( <i>Columba palumbus</i> )	R/T+++	R/T+++	
Tyrkerdue ( <i>Streptopelia decaocto</i> )		S+	x
GJØKER - Cuculidae			
Gjøk ( <i>Cuculus canorus</i> )	r++(+)	r/T++	
UGLER - Strigidae			
Hubro ( <i>Bubo bubo</i> )			
Hornugle ( <i>Asio otus</i> )		r+(+)	x
Jordugle ( <i>A. flammeus</i> )	R++		x
Perleugle ( <i>Aegolius funereus</i> )	R++	r/T++	x
Spurveugle ( <i>Glaucidium passerinum</i> )	R++		x
Haukugle ( <i>Surnia ulula</i> )	r++		x
Kattugle ( <i>Strix aluco</i> )	S++	R++	x
Slagugle ( <i>S. uralensis</i> )	S+		x
SEILERE - Apodidae			
Tårnseiler ( <i>Apus apus</i> )	R++	r+(+)	
SPETTER - Picidae			
Vendehals ( <i>Jynx torquilla</i> )	r+		x
Grønnspekk ( <i>Picus viridis</i> )	R++	R++	x
Gråspekk ( <i>P. canus</i> )	S+		x
Svartspekk ( <i>Dryocopus martius</i> )	R++	S++	x
Flaggspekk ( <i>Dendrocopus major</i> )	S++	R++	x
Dvergspekk ( <i>D. minor</i> )	S+	R+(+)	x
Tretåspekk ( <i>Picoides tridactylus</i> )	R++		x
SVALER - Hirundinidae			
Sandsvale ( <i>Riparia riparia</i> )	R++(+)	S++	
Låvesvale ( <i>Hirundo rustica</i> )	R++(+)	r++	
Taksvale ( <i>Delichon urbica</i> )	R++(+)	R++	
LERKER - Alaudidae			
Sanglerke ( <i>Alauda arvensis</i> )	R++	R++	
ERLER OG PIPLERKER - Motacillidae			
Trepiplerke ( <i>Anthus trivialis</i> )	R/T+++	R++	
Heipiplerke ( <i>A. pratensis</i> )	R++/T+++	T++(+)	
Skjærpiplerke ( <i>A. spinoletta</i> )	T+	R++	x
Såerle ( <i>Motacilla flava thunbergi</i> )	r/T++	T++	x
Linerle ( <i>M. alba</i> )	R/T+++	R/T+++	
VARSLERE - Laniidae			
Varsler ( <i>Lanius excubitor</i> )	r++	S+(+)	x
STÆRER - Sturnidae			
Stær ( <i>Sturnus vulgaris</i> )	R++(+)	R++(+)	
Kråkefugler - Corvidae			
Lavskrike ( <i>Perisoreus infaustus</i> )	R+(+)	r+/S++	
Nøtteskrike ( <i>Garrulus glandarius</i> )	R++(+)	R++	
Skjære ( <i>Pica pica</i> )	R+++	R+++	
Kaie ( <i>Corvus monedula</i> )	S+	S++(+)	
Kornkråke ( <i>C. frugilegus</i> )		S+	x
Kråke ( <i>C. corone</i> )	R+++	R+++	
Ravn ( <i>C. corax</i> )	R++	S++	
SIDENSVANSER - Bombycillidae			
Sidensvans ( <i>Bombycilla garrulus</i> )	T+++	T+++	x
FOSSEKALLER - Cinclidae			
Fossefall ( <i>Cinclus cinclus</i> )	R++(+)		

Art	A	B	
<b>GJERDESMETTER - Troglodytidae</b>			
Gjerdesmett ( <i>Troglodytes troglodytes</i> )	R++(+)	R++(+)	
<b>JERNSPURVER - Prunellidae</b>			
Jernspurv ( <i>Prunella modularis</i> )	R/T+++	R/T+++	
<b>SANGERE, FUGLEKONGER, FLUESNAPPERE OG TROSTER - Muscicapidae</b>			
Gulsanger ( <i>Hippolais icterina</i> )	r+(+)	R++	x
Hagesanger ( <i>Sylvia borin</i> )	r+(+)	R++	x
Munk ( <i>S. atricapilla</i> )	R++/T+++	R++(+)	x
Tornsanger ( <i>S. communis</i> )		R++	x
Løvsanger ( <i>Phylloscopus trochilus</i> )	R/T+++	R/T+++	
Gransanger ( <i>P. collybita</i> )	R/T+++	R/T+++	
Bøksanger ( <i>P. sibilatrix</i> )	R+		x
Fuglekonge ( <i>Regulus regulus</i> )	R+++	R++(+)	
Hagefluesnapper ( <i>Ficedula hypoleuca</i> )	R++(+)	R+++	
Grå fluesnapper ( <i>Musicapa striata</i> )	R++	R++	
Buskskvett ( <i>Saxicola rubetra</i> )	R+++	R+++	
Steinskvett ( <i>Oenanthe oenanthe</i> )	R++	R/T++	
Rødstjert ( <i>Phoenicurus phoenicurus</i> )	R++(+)	R++	
Rødstrupe ( <i>Erithacus rubecula</i> )	R/T+++	R/T+++	
Blåstrupe ( <i>Luscinia svecica</i> )		T+(+)	x
Gråtrost ( <i>Turdus pilaris</i> )	R/T+++	R/T+++	
Ringtrost ( <i>T. torquatus</i> )	R++	r+/T++	x
Svarttrost ( <i>T. merula</i> )	R/T++(+)	R/T++(+)	
Rødvingetrost ( <i>T. iliacus</i> )	R/T+++	R/T+++	
Måltrost ( <i>T. philomelos</i> )	R/T+++	R/T+++	
<b>STJERTMEISER - Aegithalidae</b>			
Stjertmeis ( <i>Aegithalos caudatus</i> )	R++/S++	r+/S++(+)	x
<b>MEISER - Paridae</b>			
Løvmeis ( <i>Parus palustris</i> )	R++	R++	
Granmeis ( <i>P. montanus</i> )	R+++	R++(+)	
Toppmeis ( <i>P. cristatus</i> )	R+++	r++	
Svartmeis ( <i>P. ater</i> )	R++	R++	
Blåmeis ( <i>P. caeruleus</i> )	R+++	R+++	
Kjøttmeis ( <i>P. major</i> )	R++	R+++	
<b>TREKRYPERE - Certhiidae</b>			
Trekryper ( <i>Certhia familiaris</i> )	R++	R++	
<b>VEVERFUGLER - Ploceidae</b>			
Gråspurv ( <i>Passer domesticus</i> )	R++	R+++	
<b>FINKER - Fringillidae</b>			
Bokfink ( <i>Fringilla coelebs</i> )	R/T+++	R/T+++	
Bjørkefink ( <i>F. montifringilla</i> )	R/T+++	R++/T+++	
Grønnfink ( <i>Carduelis chloris</i> )	S/T++(+)	R/T++(+)	
Grønnsisik ( <i>C. spinus</i> )	r/T+++	T+++	
Bergirisk ( <i>Acanthis flavirostris</i> )		T+++	x
Gråsisik ( <i>A. flammea</i> )	R/T+++	R++/T+++	x
Konglebit ( <i>Pinicola enucleator</i> )		S+	x
Grankorsnebb ( <i>Loxia curvirostra</i> )	R/S++	R/S++	x
Furukorsnebb ( <i>L. pytyopsittacus</i> )	R/S+++		x
Dompap ( <i>Pyrrhula pyrrhula</i> )	R/T++(+)	R/T++(+)	
<b>BUSKSPURVER - Emberizidae</b>			
Gulspurv ( <i>Emberiza citrinella</i> )	R+++	R+++	
Sivspurv ( <i>E. schoeniculus</i> )	R+++	R+/T++	x
Snøspurv ( <i>Plectrophenax nivalis</i> )	T+++	T++	x

## Kommentarer til hovedartslista.

### Smålom

Arten er observert flere ganger utenfor området Kattangen - Børøya. Maksimum antall: 3 individ utenfor Tynestangen 21/3-75 (Ø.S.).

### Storlom

I følge A.H. sees arten av og til om vinteren. Bare enkeltindivider er registrert, og da i samme område som smålom.

### Horndykker

Flere registreringer er gjort utenfor området Kattangen - Børøya. Størst antall: 4 individer utenfor Tynestangen 18. og 19. januar 1975 (Ø.S.)  
Arten er observert i Kaldvatnet (A.H.).

### Toppdykker

Fra fjæreområdet ved Børgsåsen foreligger følgende observasjoner: 1 individ 16/11-74, 1 individ januar -76 og 2 individer 22/1-77 (Thingstad 1977). Hvorvidt det er individ fra den lokale hekkebestand i Nord-Trøndelag som her har funnet en egnet overvintringslokalitet vites ikke, men det er nærliggende å anta at så er tilfelle.

### Gråhegre

Arten er observert fiskende i området Kattangen - Børøya til alle årstider. Størst antall om høsten. Maksimum antall ca. 20 (A.H.). I Tromsdalen sees ved jamne mellomrom enkeltindivider av arten, og tidligere var det en koloni like utenfor det undersøkte området. Ca. 1970 hekket 10 par her, men arten har gått kraftig tilbake de siste 5 åra, i og med at denne kolonien nå er ødelagt (E.T.).

### Storskarv

Spredte observasjoner av enkeltindivider fra området Kattangen - Børøya, særlig fra vinterhalvåret. Således 1 individ utenfor Tynestangen 21/3-75 (Ø.S.).

### Canadagås

Er observert både i Tromsdalen og ved Kattangen på vårtrekk. Minimum 3 individ ved Kattangen 23/3-75 (Ø.S.). Arten observeres årlig om våren i Tromsdalen. Tidligste vårobservasjon i Tromsdalen 28/3-78, 3 individer.

### Grågås

2 individer ble observert under oppflukt fra Tynestangen 26/9-74 (Ø.S.). Dette er eneste observasjon av arten fra dette området.

### Sangsvane

2 voksenfugl + 3 ungfugl ble observert mellom Tynestangen og Børøya (Borgsøya) 21/3-75 (Ø.S.). Dette er den eneste observasjon av arten fra området.

### Gravand

1 par mellom Tynestangen og Børøya 21/3-75 (Ø.S.). Området ligner på Falstadbukta lenger sør i kommunen hvor arten hekker årvisst (Krogstad unpubl.), og det er derfor tenkelig at arten kan ha hekket her dette året.

### Stokkand

Vanligste andeart i Tromsdalen. Minst to par hekket i 1977 (E.T.). Arten er også vanlig i fjæreområdet Kattangen - Børøya, særlig vår og høst. Over 400 individer registrert på høsttrekk (A.H.).

#### Krikkand

Vanlig i fjæreområdet Kattangen - Børøya, særlig om våren. Arten er flere ganger observert i Kaldvatnet i hekketida og er en gang funnet hekkende: Arten ble sett med unger på Kaldvassmyra i juni -70 (Ø.S.).

#### Brunnakke

Er flere ganger observert i området Kattangen - Børøya, særlig under høsttrekket. Noen tall: ca.170 individer som maksimum (A.H.) og minimum 67 individer 26/9-74 (Ø.S.).

#### Skjeand

1 o observert mellom Kattangen og Tynestangen 6/5-75 (Ø.S.). Dette er eneste observasjon av arten fra dette området.

#### Toppand

1 ♂ (sammen med 12 bergender) observert 21/3-75 (Ø.S.) i området Kattangen - Børøya.

#### Bergand

11 ♀♀ + 1 ♂ (sammen med toppand ♂ nevnt ovenfor) er det største antall av arten som er registrert i området Kattangen - Børøya, men arten er registrert en rekke ganger ellers (Ø.S.).

#### Ærfugl

Vanlig overvintrende i området utenfor Tynestangen - Børøya. Har også hekket på Børøya (Ø.S., A.H.).

#### Svartand

Arten er sett flere ganger i sjøen utenfor Kattangen - Børøya, men aldri mer enn noen få individer (Ø.S.)

#### Sjørørre og havelle

Som for foregående art.

#### Kvinand

Hekker trolig årlig i Tromsdalen, selv om siste hekkefunn er fra 1976. Første observasjon fra 1978: 6 individer 20/4 (E.T.). Observert til alle årets tider i området Kattangen - Børøya.

#### Siland

Reir med 9 egg funnet på Tynestangen i mai 1966 (Ø.S.). Arten er ellers vanlig representert med noen få individer til alle årets tider. 1 individ ble sett i Kaldvatnet 22/5-78 (N.F.).

#### Laksand

Flere observasjoner av arten ved Trongdøla og Tromsdalselva, og i juni 1969 ble 1 ♀ med minimum 9 dununger sett i Trongdøla (Ø.S.).

#### Fjellvåk

Vanligste rovfugl i Tromsdalen i år med gode næringsforhold. I slike år hekker minst ett par innen undersøkelsesområdet. Tidligste vårobservasjon: 28/4-78 (E.T.).

#### Dvergfalk

Arten hekker trolig i Borgsåsen i 1966 (Ø.S.). I 1967 hekket to par i Tromsdalen hvorav det ene ved Kaldvassmyra (Ø.S., E.T.).

#### Tårnfalk

Arten hekket trolig i Borgsåsen i 1967 (1 par) (Ø.S.). Fra Tromsdalen foreligger to observasjoner av arten, begge fra våren 1977. 1 individ 28/4 (A.I.) og 1 individ 16/5 (E.T.).

#### Lirype

Sett flere ganger på Kaldvassmyra, også under forhold som kan tyde på hekking. Også observert på toppen av Ramsåsen i mars 1967 (Ø.S.).



### Jerpe

Vanligste skogsfugl i Tromsdalen i de siste åra. Siste reirfunn: 12/6-78 (E.T.). Arten hekker også i Borgsåsen (A.H.).

### Orrfugl

Arten antas å hekke i Borgsåsen, da 1 spillende ♂ ble registrert i april/mai 1972 (Ø.S.). I Tromsdalen har arten hatt en katastrofal tilbakegang de siste 10-15 åra. Tidligere var det vanlig med opptil 40 spillende ♂♂ på leikene, mens det f.eks. i 1978 bare ble sett 4-5 ♂♂ på leikene. Innenfor det undersøkte området i Tromsdalen ligger det to orreleiker (E.T.).

### Storfugl

Arten er ikke registrert i Borgsåsen. Hekker årlig i Tromsdalen, men også denne arten har vist en markert tilbakegang i de siste åra. Innenfor det undersøkte området finnes en spillplass.

### Trane

Hekket tidligere ved Kaldvatnet/Tømmersjøen og sees enda hvert år i dette området på vårtrekket. Tidligste observasjon fra 1978: 2 individer 10/4(E.T.). Maksimum antall: 5 individer på Kaldvassmyra mai 1969 (Ø.S.).

### Heilo

Funnet hekkende på Kaldvassmyra i juni 1968 (Ø.S.).

### Dvergsnipe

Vanlig i fjæreområdet Kattangen - Børøya under høsttrekket. Største observerte antall: 12 individer 29/6 -74 (Ø.S.).

### Fjæreplytt

Overvintrer årlig i fjæreområdet Kattangen - Børøya. 52 individer på Børøya 21/3-75 er det største antall som er registrert (Ø.S.).

### Myrsnipe

Som for dvergsnipe. Maksimum antall: 400 individer mellom Kattangen og Tynestangen 26/9-74 (Ø.S.).

### Sandløper

1 individ ved Kattangen 26/9-74 (sammen med myrsniper, sandlo og dvergsniper) (Ø.S.).

### Brushane

Arten er vanlig i fjæreområdet Kattangen - Børøya og på åkrene rundt i forbindelse med høsttrekket, med minimum 86 individer mellom Tynestangen og Børøya 26/9-74 som det meste. I Tromsdalen er arten vanlig på vårtrekket. Tidligste observasjon 1978: 4 individer 21/5 (E.T.)

### Fjellmyrløper

Arten er jevnlig registrert i fjæreområdet Kattangen - Børøya på høsttrekk. 2-3 individersammen er ikke uvanlig (A.H.).

### Sotsnipe

Flere observasjoner fra høsttrekket: Her nevnes 1 individ mellom Kattangen og Tynestangen 26/9-74 (Ø.S.).

### Rødstilk

2-3 par hekker årlig rundt Kaldvatnet.

### Gluttsnipe

Vanlig på høsttrekket i fjæreområdet Kattangen - Børøya. Maksimum antall: 4 individerved Tynestangen 26/9-74 (Ø.S.). Arten er flere ganger observert ved Kaldvatnet i hekketida og ruger trolig i området.

### Skogsnipe

Arten hekker årlig med flere par i Tromsdalen (5-6 par). To hekkefunn nevnes: 2/6-72 ble en nyklekt unge funnet i utkanten av Kaldvassmyra (Ø.S.). I 1978 ble ett reir med 3 egg funnet 28/5. Arten ble første gang observert i området 4/5-78 (E.T.).

### Grønnstilk

1 individ observert ved Kaldvatnet i mai 1969 (Ø.S.).  
1 individ observert ved Kattangen 26/9-74 (Ø.S.).

### Strandsnipe

Vanligste vaderart i Tromsdalen innenfor det undersøkte området.

### Svarthalespove og lappspove

Noen få individ av disse artene registreres år om annet i fjærområdet Kattangen - Børøya i forbindelse med høsttrekket (A.H.).

### Storspove

2-3 par hekker årlig i Tromsdalen. Dette har vært det vanlige de siste 10 åra. Ett reir med 3 egg ble funnet 12/6-78 (E.T.). Ved Tynestangen ble ett reir med 4 egg funnet i juni 1969 (Ø.S.).

### Rugde

Arten hekker både i Borgsåsen (A.H.) og i Tromsdalen. I Tromsdalen må den karakteriseres som svært vanlig.

### Enkeltbekkasin

Arten hekker vanlig i Tromsdalen og den er også trolig hekkefugl i Borgsåsen. Vanlig på høsttrekket i fjærområdet Kattangen - Børøya. Opptil 38 individer er registrert i området (A.H.).

### Dobbeltbekkasin

2 individer ble ved to anledninger sett i myrområdene mot Kaldvatnet i begynnelsen av mai 1978. Arten er tidligere observert i dette området (A.H.).

### Kvartbekkasin

Enkeltindivider observeres av og til i forbindelse med høsttrekket i fjærområdet Kattangen - Børøya (A.H.).

### Tyvjo

Arten ble sett flere ganger på Børøya i mai 1968, og muligens hekket ett par der (Ø.S.).

### Hettemåke

Arten sees ofte i fjærområdet Kattangen - Børøya, særlig utenfor hekketida.

I Tromsdalen hekket arten på Kaldvassmyra både i 1967, 1968 og i 1969 med ca. 6-7 par som det meste (Ø.S.). De siste 2-3 åra har kolonien økt sterkt, og i 1978 omfattet den ca. 100 individ (E.T., N.F.).

### Sildemåke

Arten er sett noen ganger i fjærområdet Kattangen - Børøya, men aldri mer enn noen få individ. (Ø.S.).

### Gråmåke

Vanlig i fjærområdet Kattangen - Børøya til alle årstider, med minimum 150 individer ved Børøya 21/3-75 som det meste (Ø.S.).

### Svartbak

Som for gråmåke, men aldri mer enn noen få individer (Ø.S.).

### Fiskemåke

Vanlig i fjærområdet Kattangen - Børøya i sommerhalvåret (trolig helt borte om vinteren?). Hekket på Børøya i 1966, 1967 og i 1969 (Ø.S.). Arten er også i 1978 hekkefugl i området. Arten er også vanlig hekkefugl i Tromsdalen og hekket således ved Kaldvatnet både i 1968 og i 1969 (Ø.S.).

#### Makrellterne

Arten er sett flere ganger i området Kattangen - Børøya, spesielt ved Børøya. Muligens har den også hekket der (Ø.S.).

#### Rødnebbterne

Arten ble med sikkerhet sett ved Tynestangen i juni 1975, da minimum 3 individ (av en flokk på 17) ble bestemt til denne art (Ø.S.).

#### Alke, lomvi og teist

Av disse artene er teisten den som opptrer mest regelmessig i sjøen utenfor Kattangen - Børøya, således ble ett individ sett flere ganger vinteren 1974/75 (Ø.S.). De andre to artene kommer inn av og til på etterjulsvinteren (A.H.).

#### Ringdue

Vanlig hekkefugl både i Borgsåsen og i Tromsdalen.

#### Tyrkerdue

2. individ ved Kattangen 28/5-67 (Ø.S.).

#### Gjøk

Arten høres vanlig både i Børsåsen og i Tromsdalen og antas derfor å hekke begge steder.

#### Jordugle

Arten hekket i Tromsdalen i 1971 og 1975 (E.T.), og 1 individ ble sett jaktende 19/5-77.

#### Hornugle

Arten er sett og hørt flere ganger i Borgsåsen, og i 1967 hekket trolig ett par der (Ø.S.).

#### Spurveugle

Relativt vanlig i Tromsdalen og den ble i 1974 funnet hekkende. Arten er også sett i Borgsåsen, flere observasjoner høsten 1967 (Ø.S.).

#### Perleugle

Vanlig både i Borgsåsen og i Tromsdalen i smånagerår og den er også funnet hekkende i Tromsdalen.

#### Haukugle

Flere observasjoner av arten i Tromsdalen, senest i april 1978. Arten hekket trolig i området i 1978.

#### Kattugle

Arten er årvisst hekkefugl i Borgsåsen (A.H., Ø.S.). Fra Tromsdalen foreligger en rekke observasjoner av arten, men aldri under forhold som tyder på hekking.

#### Slagugle

1 individ ble skutt i Tromsdalen høsten 1965 (E.T.).

#### Vendehals

Arten ble registrert første gang 28/5-78 i Tromsdalen. Den ble sett flere ganger siden og antas å hekke (E.T.).

#### Grønnspekk

Hekket i Tromsdalen i 1974 (E.T.). Arten er også funnet hekkende i Borgsåsen (A.H.).

#### Gråspekk

Er sett noen få ganger i Tromsdalen (A.H.).

#### Svartspekk

Relativt sjelden art i Tromsdalen. Hekket tidligere (E.T.). Flere ganger observert i Borgsåsen, særlig om vinteren (Ø.S., A.H.).

### Flaggspett

Flere observasjoner av arten i Borgsåsen vinteren 1967/68 (Ø.S.). Arten er også funnet hekkende i dette området (A.H.). Regelmessig observert i Tromsdalen hvor den også er funnet hekkende (A.H.).

### Dvergspett

Ett par hekket i Borgsåsen i 1966 (Ø.S.).  
1 individ observert i Tromsdalen ved Bergugleberget 28/4-78 (A.I.).

### Tretåspett

Arten ble funnet hekkende ved Tromsdalselva i juni 1969, og er ellers observert flere ganger i området (Ø.S.).

### Skjærpiplerke

Arten er funnet hekkende ved Børøya (A.H.).  
I Tromsdalen er arten flere ganger observert under trekket (A.H.). I følge Haftorn (1971) skal arten bare tre ganger være påtruffet i innlandet, senest i 1968 da 2 individer av en flokk på 10 ble fanget i Ål, Hallingdal. Trekkobservasjonene fra Tromsdalen blir derfor å regne som svært uvanlige.

### Såerle

Trekkobservasjoner fra fjæreområdet Kattangen - Børøya foreligger fra både vår (mai) og høst. Mest vanlig på høsttrekket (Ø.S.).  
Arten er sett flere ganger på Kaldvassmyra, også under forhold som indikerer hekking (Ø.S., N.F.).

### Kornkråke

1 individ ble observert sammen med vanlige kråker ved Tynestangen 21/3-75 (Ø.S.).

### Sidensvans

En vårobservasjon fra Tromsdalen: 1 individ ble observert første gang 8/4-78 og dette individ oppholdt seg i området ca. 1 uke (E.T.). Ellers er arten vanlig på høsttrekk i begge områder.

### Gulsanger

Syngende ♂♂ er flere ganger registrert i Tromsdalen (Ø.S.).  
Arten hekker trolig.  
Vanlig forekommende i Borgsåsen - enkelte år flere ♂♂ registrert.  
Reir med 5 egg funnet i juni 1968 (Ø.S.).

### Hagesanger

Som for gulsanger. Arten er funnet hekkende i Borgsåsen (A.H.).

### Munk

Ett par med reir (1 egg) ble observert ved elva i den nordøstre enden av Kaldvassmyra 23/6-78 (N.F.) Arten er også sett og hørt en rekke ganger i Borgsåsen, og i juni 1966 ble ett reir med 4 egg funnet her (Ø.S.).

### Tornsanger

Arten er funnet hekkende ved Tynestangen (A.H.), og må sies å være relativt vanlig i området.

### Bøksanger

Arten ble funnet hekkende like utenfor undersøkelsesområdet i Tromsdalen (ved Levring) i 1975 (ett par). Arten er ikke sett siden (E.T.). I følge Haftorn (1971) er dette det andre hekkfunn i Nord-Trøndelag.

### Ringtrost

Relativt sjelden rugefugl i Tromsdalen. Funnet hekkende to ganger, senest i 1974 (E.T.). Sett i området ved Borgsåsen en rekke ganger på vårtrekket. Hekket trolig i Borgsåsen (ett par) i 1967 (sett med mat i nebbet og varslet) (Ø.S.).

#### Blåstrupe

2 ungfugl observert ved Tynestangen 26/9-74 (Ø.S.).

#### Stjertmeis

Forekommer i Tromsdalen hele året - ett reir funnet 20/5-78 (E.T.). Arten er sett flere ganger i Borgsåsområdet, og muligens hekker den i Borgsåsen. Flokk på 22 individer observert ved Kattangen 16/11-74 (Ø.S.).

#### Bergirisk

Arten er sett flere ganger i fjærområdet Kattangen - Børøya om høsten og ofte i relativt store flokker. Den 26/9-74 ble minimum 70 individer observert mellom Kattangen og Tynestangen (Ø.S.).

#### Gråsisik

Arten er en rekke ganger i Borgsåsområdet (spesielt i vinterhalvåret) og ofte i store flokker. 2/12-67 ble minimum 200 individer observert ved Tynestangen (Ø.S.). Arten er også funnet hekkende i Borgsåsen (A.H.). I juni 1969 ble det funnet et reir med 6 egg like ved Tromsdalselva (Ø.S.). Arten er vanlig også i Tromsdalen, særlig i vinterhalvåret.

#### Konglebit

Minimum 5 individer observert ved Tynestangen 2/12-67 (Ø.S.).

#### Grankorsnebb

Er funnet hekkende i Borgsåsen (A.H.), og er relativt vanlig både i dette området og i Tromsdalen. Ett reirfunn fra Tromsdalen ca. 25/2-70 (E.T.).

#### Furukorsnebb

Vanlig i Tromsdalen hvor den hekket i stort antall i 1970/71 (E.T.). Siste gang funnet hekkende i 1976 (E.T.). I Borgsåsområdet er ikke arten med sikkerhet påtruffet.

#### Sivspurv

Arten er funnet hekkende i Borgsåsområdet (A.H.). Den er ellers vanlig i fjærområdet på vårtrekket (Ø.S.). I Tromsdalen er arten relativt vanlig og er flere ganger funnet hekkende, senest 27/5-78 da ett reir med 3 egg ble funnet (E.T.).

#### Snøspurv

Arten er vanlig på vårtrekket både i Tromsdalen og i Borgsåsområdet, særlig i fjærområdet.

## DISKUSJON.

### Trekk/overvintring.

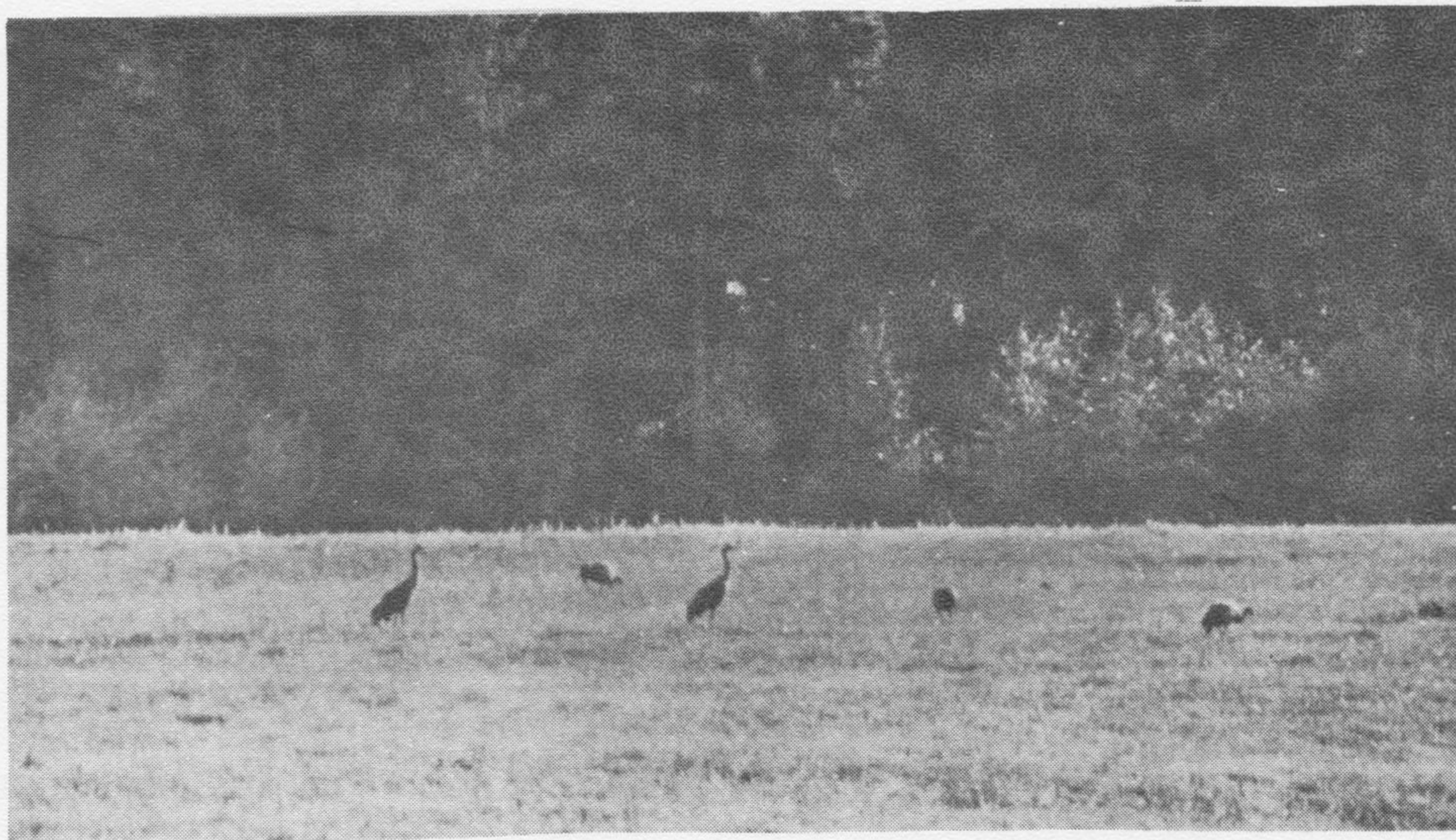
#### Tromsdalen.

De dyrkede arealene, sump- og myrområdene ved Trangdøla og Kaldvassmyra ser ut til å være relativt betydningsfulle rasteplasser for trekkende vadere (se tabell 2). Når det gjelder trekk hos andre fuglegrupper, er det vanskelig å holde fram bestemte områder som særlig betydningsfulle.

#### Borgsåsen-området.

Fjæreområdet mellom og gruntvannsområdet utenfor Kattangen og Børøya er å betrakte som en viktig raste- og overvintringslokalitet for vannfugl. Hvorvidt lokaliteten har de samme kvaliteter som andre lignende, og dokumentert viktige, lokaliteter i Levanger kommune er det ikke mulig å uttale seg om ut fra det materiale som til nå foreligger.

I tabell 1 (se neste side) er det gjort en sammenstilling av samtlige vannfuglarter som er registrert på nevnte lokalitet. Det framgår her at 54 arter er registrert totalt, de fleste på trekk eller som overvintrende. Av disse 54 er 9 funnet hekkende. Den store artsrikdommen og forekomsten av sjeldne/truede arter som sandløper, kvartbekkasin og fjellmyrløper viser klart at en her har med en viktig trekklokalitet å gjøre. Området må også sies å ha en viss betydning som hekkelokalitet for vannfugl.



Tranene beiter ofte på innmarka om våren. Foto: Bjørn Olav Nygård

Tabell 1. Oversikt over de vannfuglarter som er registrert i fjæ-  
reområdet og i sjøen utenfor Kattangen - Børøya.  
Maksimumstall er angitt for en del arter.

Art	Dato	Antall	Art	Dato	Antall
Smålom	21/3-75	3	Myrsnipe	29/9-74	400
Storlom			Sandløper	26/9-74	1
Horndykker	18/1-75	4	Brushane	26/9-74	86
Toppdykker	16/11-74	1	Fjellmyrløper		
Storskarv			Sotsnipe	26/9-74	1
Gråhegre	?	15-20	Rødstilk		
Canadagås	21/3-75	3	Gluttsnipe	26/9-74	4
Grågås	26/9-74	2	Grønnstilk	26/9-74	1
Sangsvane	21/3-75	5	Strandsnipe		
Gravand	21/3-75	2	Svarthalespove		
Stokkand	?	ca.400	Lappspove		
Krikkand	?	15	Storspove		
Brunnakke	?	ca.170	Småspove		
Skjeand	6/5-75	1	Rugde		
Bergand	21/3-75	12	Enkeltbekkasin		
Toppand	21/3-75	1	Kvartbekkasin		
Ærfugl			Tyvjo		
Svartand			Hettemåke		
Sjørørre			Sildemåke		
Havelle	?	ca. 60	Gråmåke	21/3-75	150
Kvinand			Svartbak		
Siland			Fiskemåke		
Tjeld			Makrellterne		
Sandlo	26/9-74	24	Rødnebbterne		
Vipe			Alke		
Dvergsnipe	26/9-74	12	Lomvi		
Fjæreplytt	21/3-75	52	Teist		

### Hekking.

#### Tromsdalen.

Som nevnt tidligere er naturen i området variert. Ulike vegetasjonstyper går stadig over i hverandre og skaper, sammen med den variasjon en finner i topografien, grunnlaget for en rik og variert hekkefuglfauna. Området omkring Kaldvatnet med Kaldvassmyra peker seg ut som særlig interessant. Blant annet finner en her en stor hekkende bestand av hettemåke (se kommentarer til hovedartslista og tabell 2). Tidligere har også trane hekket, men har vært borte de seneste åra pga. økt ferdsel i området.

Av skogsområder ser kantskogen langs Trongdøla samt liene i Skreppåsen og Blåberget/Kvinnfjellet ut til å være gunstige (Fig. 2). Sju spettearter (vendehals inkludert) er observert i området, og denne artsrike forekomst kan trolig settes i sammenheng med det relativt store innslaget av osp en har i disse liene. Ellers må nevnes at skogsnipe, en sjelden fugl i Trøndelag (østlig utbredelse), årlig hekker med ca. 5 par i området Elvengan/Kaldvatnet.

Innen det relativt begrensede området er 81 arter påtruffet hekkende og i tillegg er 10 arter antatt å hekke. Hvilken betydning området har som hekkelokalitet for de ulike artene er det umulig å uttale seg om ut fra de registreringer som er gjort. Disse er ikke omfattende nok til å gi et begrep om tettheten av fugl i de ulike vegetasjonstyper. Det en imidlertid kan forsøke er å sammenligne antall hekkende arter her med de tilsvarende tall fra andre undersøkte områder. Til sammenligning er plukket ut andre områder med relativt begrenset areal: Rinnleiret (Thingstad, Spjøtvoll og Suul 1976), Forra (Moksnes 1977), Vera (Nygård, Thingstad, Karlsten, Krogstad og Kvam 1976), Eidsbotn, Levangersundet og Alfnesfjæra (Spjøtvoll 1977) og Leksdalsvatnet (Krogstad, Frengen og Furunes 1977, Krogstad 1978). Dessuten føres Borgsåsen opp sammen med disse områdene i tabell 3. Områdene er selvfølgelig vanskelig sammenlignbare, da de bl.a. ligger ulikt høyt over havet, men de vil utvilsomt vise mangfoldet innen områdene uttrykt ved fuglefaunaen.

**Tabell 2.** Artsliste for Kaldvassmyra med Kaldvatnet og kantskogen omkring. Symbolene som angir forekomst er som i hovedartslista.

Horndykker	S	Hettemåke	R
Gråhegre	S	Fiskemåke	R
Stokkand	R	Gjøk	r
Krikkand	R	Tårnseiler	S
Kvinand	R	Sandsvale	S
Siland	S	Heipiplerke	R
Dvergfalk	R	Såerle	r
Lirype	r	Linerle	R
Trane	R/T	Varsler	S
Heilo	R/T	Kråke	R
Vipe	R/T	Munk	R
Brushane	T	Løvsanger	r
Rødstilk	R/T	Gransanger	r
Gluttsnipe	r/T	Buskskvett	r
Skogsnipe	R	Steinskvett	R
Grønnstilk	T	Gråtrost	S
Strandsnipe	T/S	Rødvingetrost	r
Storspove	S	Måltrost	r
Småspove	r/T	Granmeis	r
Rugde	S	Toppmeis	r
Enkeltbekkasin	r/t	Sivspurv	R
Dobbeltbekkasin	T	Snøspurv	T

Som artslista viser er totalt 44 arter påvist i dette området. Arealet tatt i betraktning, må dette sies å være mye. Summeres antall rugende og antall antatt rugende arter finner en at områdets hekkefuglfauna består av 26 arter. Av disse er 13 vannfugl (totalt er det registrert 22 arter av denne kategori).

Området er, som flere ganger tidligere nevnt, det mest interessante området i Tromsdalen ornitologisk sett. At det er et relativt viktig våtmarksområde skulle også framgå av tallene ovenfor.



Tabell 3. Kvantitativ sammenligning av fuglefaunaen i en del områder i Levanger og Verdal kommuner.

	Rinn- leiret	Eids- botn	Leks- dals- vatnet	Borgs- åsen	Vera	Forra	Troms- dalen
ca. areal (km <sup>2</sup> )	1.5	12	30	6	300	300	25
ca. h.o.h. (m)	2	1	70	75	500	450	200
# reg. arter	162	159	123	138	98	132	111
påvist hekkende (a)	52	70	35	59	32	78	81
trolig hekkende (b)	13	17	38	18	24	23	10

Ut fra tabell 3 kan vi slutte at en del av områdene har en hekkefuglfauna (som (a) og (b)) i samme størrelsesorden som Tromsdalen hva artsantall angår. Noen konklusjoner ut over dette kan vanskelig trekkes annet enn at Tromsdalen ser ut til å ha en rik og variert hekkefuglfauna, områdets størrelse tatt i betraktning.

#### Borgsåsen-området.

Også innen dette svært begrensede området finner vi en artsrik hekkefuglfauna. Her, som i Tromsdalen, har dette sammenheng med de mange forskjellige vegetasjonstypene som inngår. Se ellers tabell 3.

Sett under ett er det imidlertid hekkefuglfaunaen i Tromsdalen som synes å være mest interessant. En del arter slik som spettene, hettemåke og trane er tidligere nevnt. I tillegg hekker hønsehauk, en art som i dag har en noe usikker status fordi det moderne skogbruk er en trussel mot dens hekkebiotop. Til slutt må også nevnes at bøksanger er funnet hekkende like utenfor det vegetasjonskartlagte området. Dette er en art som trolig er i ekspansjon nordover, og dette er det andre hekkefunn i Nord-Trøndelag (arten har en østlig/sørlig utbredelse).

#### Påvirkning fra nærings- og friluftsliv.

##### Tromsdalen.

Fuglefaunaen i Tromsdalen er allerede i dag sterkt påvirket av menneskelig aktivitet (jord- og skogbruk). For enkelte arter har dette ført til framgang (vipe, sanglerke, jernspurv, busksvett for å nevne noen), mens det for andre arter har ført til en drastisk tilbakegang. I særlig grad gjelder dette storfugl og orrfugl (jfr. komm. til hovedartslista). Enda finnes i og ved området arter som er særlig følsomme overfor forstyrrelser, og det ville være sterkt å beklage om disse fikk en utvikling parallell til den som tidligere er nevnt når det gjelder trane. Enkelte av de veitraséer som er planlagt i området ved en eventuell Norcemetablering er svært uheldige i så måte. Særlig gjelder det traséene 4 og 6 (Trønder-Avisa, 12. april 1978).

Når det gjelder framtidig næringsvirksomhet i området, det tenkes da særlig på et eventuelt dagbrudd og aktivitetene omkring dette, er det ikke mulig å forutsi hvilken effekt denne vil ha på fuglefaunaen. Vi kan bare konstatere at det foreligger et referansemateriale som ved en senere undersøkelse (etter en ev. Norcem-etablering) kan gi grunnlag for å avgjøre hvorvidt/på hvilken måte artsrikdommen/arts-sammensetningen har endret seg.

#### Borgsåsen-området.

Også i dette området er deler av fuglefaunaen kulturbetinget. I grove trekk gjelder det de samme artene som for Tromsdalen.

Selv om deler av området er lite påvirket av jord-/skogsbruk, har man likevel et visst press på arter som er vare for forstyrrelser. Området er nemlig flittig benyttet til orienteringsløp.

Hvordan en fabrikk med tilhørende veger, kraftlinjegater og andre tilførselsårer vil virke inn på fuglebestanden i området er det selvfølgelig vanskelig å forutsi. En ting er imidlertid kjent: Kraftlinjer har en klar negativ effekt f.eks. på skogsfugl, særlig dersom de ligger nært opptil spillplasser.

En eventuell sementfabrikk i området vil også føre til støy, samt utslipp av støv og svovelholdig røyk. Særlig støvet som slippes ut må antas å gi ulemper lokalt. Videre vil den planlagte oppfyllinga av "Tynesfjæra" få klart negative virkninger da den etter et slikt inngrep vil bli mindre attraktiv for de artene som nå benytter området som rasteplass på trekk og/eller som overvintringsområde.

# KONKLUSJON

## Tromsdalen.

Det ser ut til at man innen dette begrensede området (Fig. 1) har en enestående rik fuglefauna. Dette må forklares ut fra områdets rike berggrunn og den derav følgende store variasjon når det gjelder vegetasjonstyper/naturtyper.

En vil foreslå at områdets fuglefauna blir gjort til gjenstand for en mer omfattende undersøkelse før en eventuell utbygging kommer på tale.

Videre vil en foreslå at Kaldvassmyra/Kaldvatnet, Elvengan-området og lia nordvest for Trongdøla og Kaldvatnet ikke berøres av anleggsaktivitet (se Fig. 2).

## Borgsåsen-området.

Størst ornitologisk betydning innen dette området har utvilsomt fjære- og grundtvannsområdet mellom Kattangen og Børøya. Denne viktige trekk- og overvintringsplassen for vannfugl bør søkes bevart ved en eventuell industriell utnyttelse av Borgsåsområdet. Dette må sees i sammenheng med at våtmark også i denne del av landet er en hardt beskattet naturtype.

Dersom dette området fylles opp etter foreliggende planer, bør det på forhånd blir gjennomført en grundig kartlegging av trekk-aktiviteten vår og høst av den overvintrende vannfuglbestand. I tillegg blir det ved en slik utnyttelse av denne lokaliteten nødvendig å sikre de øvrige lokaliteter av denne type innen kommunen (Rinnleiret, Eidsbotn, Alfnesfjæra og Falstadbukta). Det er tross alt en sjelden og utsatt naturtype det her er snakk om, livsviktig for våre vannfuglarter med sine helt spesielle krav.

# LITTERATUR

- Haftorn, S., 1971. Norges Fugler. Universitetsforlaget. Oslo 1971.
- Krogstad, K., O. Frengen & K.A. Furunes, 1977. Ornitologiske undersøkelser i Leksdalsvatnet. Verdal og Steinkjer kommuner, Nord-Trøndelag. K. norske Vidensk. Selsk. Mus. Rapport, Zool. Ser. 1977 - 15: 37s.
- Krogstad, K., 1978. Leksdalsvatnet - låglandsvatn med rik fuglefauna. Trøndersk Natur 3/78, s. 9-20.
- Langfjæran, D., P.G. Thingstad, 1978. Atlasprosjektet. Trøndersk Natur 1/78, s. 23-27.
- Moen, A., 1973. Landsplan for myrreservater i Norge. Norsk geogr. Tidsskrift 27: 173-193.
- Moen, J. & A. Moen, 1977. Flora og vegetasjon i Tromsdalen i Verdal og Levanger, Nord-Trøndelag, med vegetasjonskart. K. norske Vidensk. Selsk. Mus. Rapp. Bot. Ser. 1977 - 6: 1-94, 1 pl.
- Moksnes, A. 1977. Fuglefaunaen i Forraområdet i Nord-Trøndelag. Sluttrapport fra undersøkelsene 1970-72. K. norske Vidensk. Selsk. Mus. Rapport, Zool. Ser. 1977 - 3: 56 s.
- Nygård, T., P.G. Thingstad, S. Karlsen, K. Krogstad & T. Kvam, 1976. Ornitologiske registreringer i fjellområdet fra Vera til Sørli, Nord-Trøndelag. K. norske Vidensk. Selsk. Mus. Rapport, Zool. Ser. 1976 - 3: 91 s.
- Spjøtvoll, Ø., 1977. Ornitologiske undersøkelser i Eidsbotn, Levangersundet og Alfnesfjæra, Levanger kommune, Nord-Trøndelag. K. norske Vidensk. Selsk. Mus. Rapport, Zool. Ser. 1977 - 8: 41 s.
- Thingstad, P.G., Ø. Spjøtvoll & J. Suul, 1976. Ornitologiske undersøkelser på Rinnleiret, Levanger og Verdal kommuner, Nord-Trøndelag. K. norske Vidensk. Selsk. Mus. Rapport, Zool. Ser. 1976 - 9: 41 s.

# APPENDIX

## Kommentar til linjetakseringene.

### Metodikk.

Alle registreringer er av territoriale ♂♂ observert langs takseringsløypa, 50 meter til hver side. I tillegg er konkrete reirfunn innen "korridoren" medtatt.

### Materialet.

Som det vil gå fram er det gjort svært få registreringer i hver vegetasjonstype. Likevel er dominansverdier utregnet, og ut fra erfaring kan en si at den rekkefølge som ser ut til å framkomme mellom artene vil være tilnærmet riktig. De artene som ser ut til å være underrepresentert i materialet er i første rekke trostene, og da i særlig grad gråtrost og rødvingetrost. Måltrost og svarttrost er også langt vanskeligere enn takseringsmaterialet gir uttrykk for.

På grunn av alle de usikkerheter som oppstår når en har for få registreringer, vil det ikke være mulig å sammenligne sammensetningen av fuglefaunaen i disse vegetasjonstypene med tilsvarende data fra andre sammenlignbare områder.

Årsakene til at materialet er så lite som det er, er først og fremst at takseringene ble foretatt til delvis ugunstige tidspunkt i hekkesesongen (mannskapsmangel): Tromsdalen 24/5, 22. og 23/6 og i Borgsåsen 4/6 og 24/6. På disse datoene vil, for de fleste aktuelle spurvefuglarter i områdene, sangaktiviteten være sterkt redusert. En annen klar årsak til at materialet er for lite er at det er utført alt for få takseringer!

## Linjetakseringsmateriale, Tromsdalen.

Tabell 1. Antall registreringer og dominansverdier (%) fra linjetakseringer på hogstfelt/plantefelt 1978.

Art	Antall registreringer	Dominansverdi (%)
Bjørkefink	7	18
Løvsanger	6	16
Grønnsisik	5	13
Gransanger	3	8
Bokfink	3	8
Rødstrupe	3	8
Trepiplerke	3	8
Gulspurv	2	5
Jernspurv	2	5
Rødvingetrost	1	3
Kjøttmeis	1	3
Vipe	1	3
Skogsnipe	1	3
Total	38	

**Tabell 2.** Antall registreringer og dominansverdier (%) fra linjetakseringer i blandingskog 1978.

Art	Antall registreringer	Dominansverdi (%)
Løvsanger	7	23
Bokfink	6	19
Gransanger	5	16
Bjørkefink	4	13
Rødvingetrost	2	7
Rugde	1	3
Måltrost	1	3
Grønnsisik	1	3
Trepipplerke	1	3
Rødstrupe	1	3
Dompap	1	3
<b>Total</b>	<b>31</b>	

Linjetakseringsmateriale, Borgsåsen.

**Tabell 3.** Antall registreringer og dominanseverdi (%) fra linjetakseringer i granskog 1978.

Art	Antall registreringer	Dominansverdi (%)
Løvsanger	11	29
Bokfink	5	13
Rødstrupe	3	8
Fuglekonge	3	8
Rødvingetrost	3	8
Gransanger	3	8
Måltrost	3	8
Granmeis	2	5
Jernspurv	2	5
Ringdue	1	3
Svarttrost	1	3
Gulspurv	1	3
<b>Total</b>	<b>38</b>	

Tabell 4. Antall registreringer og dominansverdier (%) fra linjetakseringer i blandingsskog 1978.

Art	Antall registreringer	Dominansverdi (%)
Bokfink	12	21
Løvsanger	11	19
Gulspurv	9	16
Gransanger	7	12
Jernspurv	4	7
Gråtrost	3	5
Kjøttmeis	2	3
Bjørkefink	2	3
Kråke	1	2
Hagefluesnapper	1	2
Stær	1	2
Rødstrupe	1	2
Fuglekonge	1	2
Rødvingetrost	1	2
Trepipplerke	1	2
<b>Total</b>	<b>58</b>	

NOF avd. Sør - Trøndelag

Tidsskriftet Trøndersk Natur kom første gang ut i 1972 på privat initiativ, men gikk dessverre inn i 1974. Da det fortsatt viste seg å være behov for et naturtidsskrift i trøndelagsfylkene, tok Norsk Ornitologisk Forening avdeling Nord-Trøndelag utgivelsen opp igjen i samarbeid med fylkesavdelingen i Sør-Trøndelag. De to NOF-avdelingene er ansvarlige for kontinuiteten i utgivelsen selv om bladet ikke fungerer som et rent medlemsblad. Bladet sendes automatisk til alle som er medlemmer i en av de to fylkesavdelingene, og til abonnenter i hele Norge.

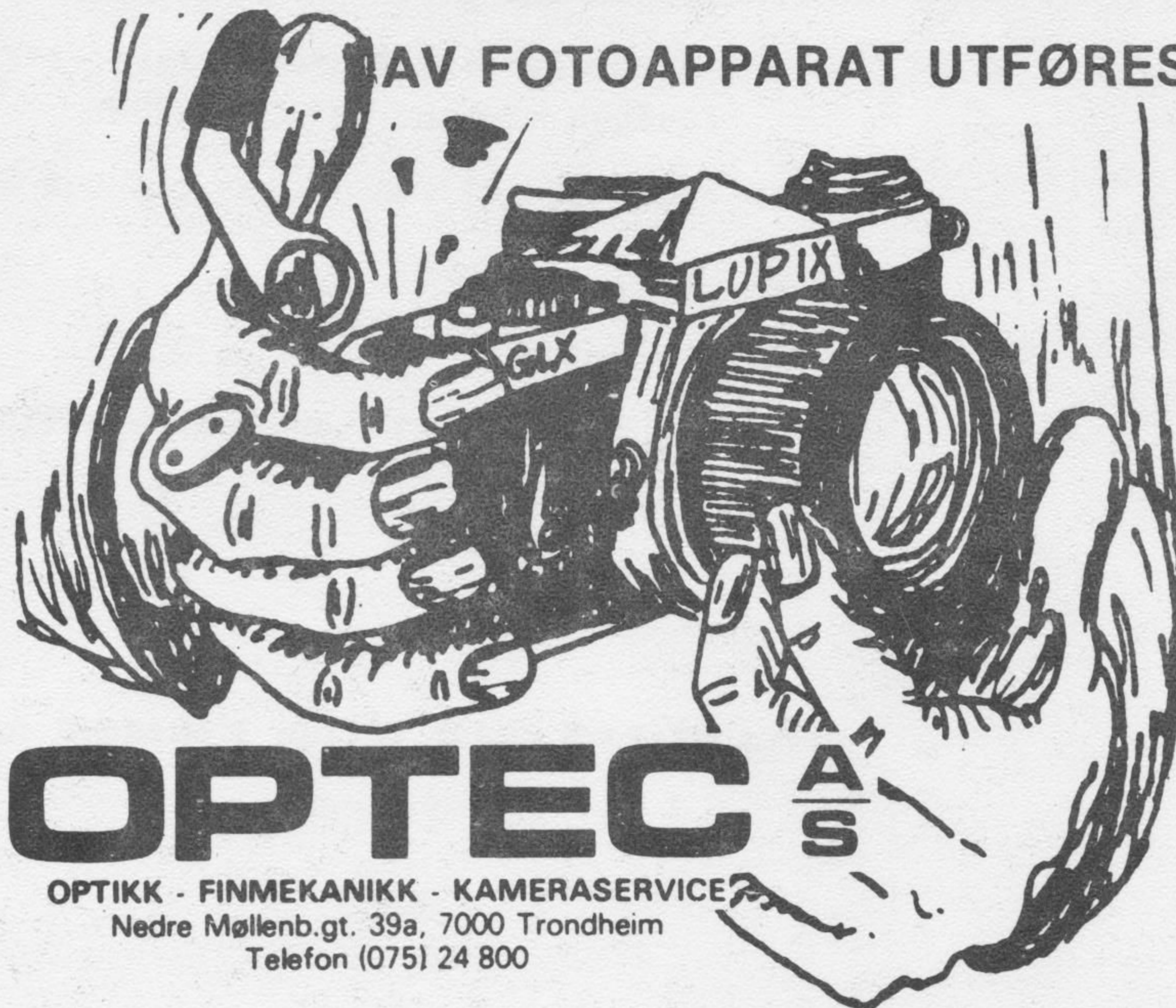
Trøndersk Natur er ment å være et naturtidsskrift hvor stoffet skal være variert, og avspeile trøndersk natur i videste forstand. I tillegg til fuglestoff vil du finne artikler om insekter og planteliv. Stoffutvalget er avhengig av hva redaksjonen får tilsendt fra leserne.

Abonnementskostnaden for 1979 er kr. 20,- , og kan innbetales til postgirokonto nr. 3 60 19 52.

Redaksjonens adresse : Postboks 1719, Rosenborg  
7001 TRONDHEIM.

## REPARASJON, KONTROLL OG JUSTERING

### AV FOTOAPPARAT UTFØRES



# OPTEC <sup>A</sup>/<sub>S</sub>

OPTIKK - FINMEKANIKK - KAMERASERVICE

Nedre Møllenb.gt. 39a, 7000 Trondheim

Telefon (075) 24 800