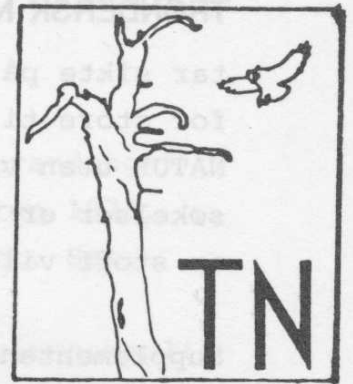


**TRØNDERSK NATUR
SUPPLEMENT**

Nr. 1-1983



**ORNITOLOGISKE REGISTRERINGER
I GRILSTADFJÆRA, TRONDHEIM**

AV SVEIN-H. LORENTSEN OG GEORG BANGJORD

TRØNDERSK NATUR SUPPLEMENT er en publikasjonsserie som tar sikte på å gjøre tilgjengelig for publikum arbeider som er for store til at de kan gå inn i "modertidsskriftet" TRØNDERSK NATUR uten videre. Rapporter fra faunistiske og botaniske undersøkelser er vanligvis av en slik karakter, men også andre typer av stoff vil være aktuelle.

Supplementene vil komme ut uregelmessig, avhengig av stofftilgangen, og må kjøpes hver for seg. De vil bli kunngjort i TRØNDERSK NATUR - og prisen vil bli oppgitt i hvert enkelt tilfelle.

Manuskripter til TRØNDERSK NATUR SUPPLEMENT sendes til TRØNDERSK NATUR, postboks 1719. Rosenborg, 7001 Trondheim.

Postgiro: 3 60 19 52

Redaktør: Torgeir Nygård

Tidligere utkommet i serien:

- Nr. 1-1979: Ornitologiske undersøkelser i Berglia, Nesådalen og Sandålegda, Grong kommune, 1978. (Av Kjell A. Furunes).
Pris kr 10,-
- Nr. 2-1979: Fuglelivet på Steinkjermyra i Snåsa, og i områdene omkring. (Av Torgeir Nygård). Pris kr 10,-
- Nr. 3-1979: Fuglelivet i Tromsdalen og Borgåsen-området, Verdal og Levanger kommuner, 1979. (Av Knut Krogstad).
Pris kr 10,-
- Nr. 1-1980: Atlas-prosjektet i Trøndelag, situasjonsrapport pr. 10.2.1980. (Av Per G. Thingstad og Odd Rygh).
Pris kr 15,-
- Nr. 1-1982: Ornitologiske registreringer i Gaulosen, Melhus og Trondheim kommuner, 1975-1981. (Av Svein-H. Lorentsen og Georg Bangjord). Pris kr 10,-
- Nr. 2-1982: Fuglefaunaen i Nord-Trøndelag fra 1970 til og med 1980. Rapport fra LRSK/Nord-Trøndelag. (Av Per G. Thingstad, Øyvind Spjøtvold og Geir E. Vie)
Pris kr 10,-
-
-

Trykk: Økonomi-Trykk, Bodø

Pris Kr 10,-

Forsiden: Grilstadfjæra, fra fyllinga mot øst.

(Foto: Svein-H. Lorentsen)

TRØNDESK NATUR SUPPLEMENT NR.1-1983

Ornitologiske registreringer i Grilstadfjæra, Trondheim

Av

Svein-H.Lorentsen og Georg Bangjord

REFERAT

Gjennom systematiske tellinger i tidsrommet fram til utgangen av 1982 er et meget omfattende ornitologisk materiale fra Grilstadfjæra innhentet.

Totalt er 158 arter observert i området. Størsteparten av disse artene benytter området som overvintringsområde, myteområde eller som rasteplass på vår- og høsttrekk.

Områdets betydning ut fra følgende verdikriterier blir diskutert: hekkeplass, overvintringsområde, myteområde og rasteplass.

Grilstadfjæra er et viktig trekk-, myte- og overvintringsområde for fugl. Området har regional verdi i naturvernsammenheng.

Svein-H. Lorentsen
Prinsesseveien 2
7050 CHARLOTTENLUND.

Georg Bangjord
Vestre Tunhøgda 9
7058 JAKOBSLI.

Manuskriptet mottatt i september 1982.

INNHold

REFERAT.....	Side	3
INNLEDNING.....	"	5
BESKRIVELSE AV OMRÅDET.....	"	6
Beliggenhet.....	"	6
Naturforhold.....	"	6
Vegetasjon.....	"	6
KVANTITATIVE OG KVALITATIVE REGISTRERINGER.....	"	8
Metoder og materiale.....	"	8
Resultater.....	"	9
Artsliste.....	"	13
Kommentar til artslista.....	"	20
DISKUSJON.....	"	36
KONKLUSJON.....	"	38
LITTERATUR.....	"	39

INNLEDNING

Denne rapporten er et forsøk på å få systematisert observasjoner fra nesten åtte hundre besøk i Grilstadfjæra, og å få dokumentert eventuelle ornitologiske verneverdier.

Rapporten behandler i hovedsak tidsrommet fra 1974 fram til utgangen av 1982, men også eldre observasjoner er tatt med der disse har latt seg fremskaffe. Den ornitologiske aktiviteten har vært størst i årene 1974 til 1980. I årene 1981 og 1982 er det kun foretatt tilfeldige besøk.

Observasjonene er for det meste foretatt av forfatterne, men Øystein Størkersen har velvillig stilt sine notater til disposisjon. Vi er han stor takk skyldig for dette. Følgende persjoner utenom forfatterne er referert under kommentarer til artslista: Geir L. Aune (GLA), Dag Bollingmo (DBO), Tor Bollingmo (TBO), Runar Eggen (REG), Trond Haugskott (THA), John Arne Krokstad (JAK), Øystein Størkersen (ØRS) og Jon Suul (JSU).

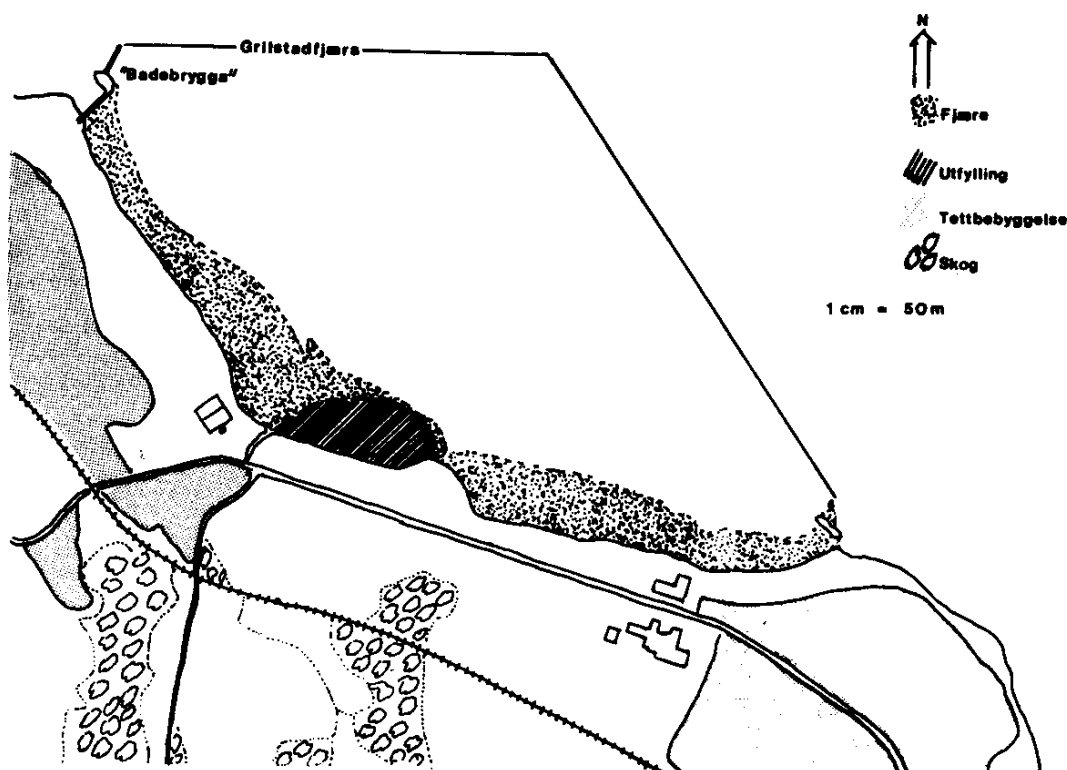


Fig. 1. Undersøkellesområdet 1974-1981.

BESKRIVELSE AV OMRÅDET

Beliggenhet

Grilstadfjæra ligger i Trondheim kommune i Sør Trøndelag fylke. Den geografiske beliggenheten er 63 26' N - 10 30' Ø. Grilstadfjæra brukes i denne rapporten om området fra "badebrygga" på Charlottenlund og østover langs fjæra til odden øst for Grilstad fabrikk. Sørgrensen går i hovedsak langs Ranheimsveien fra Grilstad fabrikk til tennisbanen. Videre langs kanten av åkeren nedenfor gartneriet og langs skogkanten til "badebrygga" (fig 1).

Naturforhold

Kun en liten del av Grilstadfjæra ligger ovenfor flomålet. Ved fjære sjø eksponeres ei stor mudderfjære. Bortsett fra ei utfylling midt i fjæra og noen kloakkrør som er lagt over fjæra, er områdets naturlige tilstand intakt.

Midt i området kommer det ut en liten bekk.

Utenfor selve fjæreamrådet er det store, langgrunne sjøområder som danner viktige næringsområder for ender.

Grilstadfjæra er omgitt av jordbruksareal på sørsida, og et lite skogområde i vest

Vegetasjon

Strandengvegetasjonen i Grilstadfjæra er begrenset til en smal sone ovenfor flomålet. Det er ikke kjent noen spesielle botaniske verneverdier innenfor området (Baadsvik 1974).



Grilstadfjæra, fra fyllinga mot vest.
(Foto: Svein-H. Lorentsen)



Ved fyllinga kommer det ut en liten bekk.
(Foto: Svein-H. Lorentsen)

KVANTITATIVE OG KVALITATIVE REGISTRERINGER

Metoder og materiale

Under tellingene er kikkert og teleskop med opptil 45X forstørrelse benyttet. Ved gunstige værforhold kan sjøfugl på opptil 2 km hold artsbestemmes og telles. Under sjøfugltellinger er observatørene avhengig av god sikt og rolig sjø. Grilstadfjæra er utsatt for vær og vind, så tallene som er kommet fram må sees på som absolutte minimumstall.

Ved tellingene i Grilstadfjæra er også observerte "landfugl" notert. I tidsrommet fra 1974 til 1982 har aktiviteten av ornitologer vært svært stor i området. Nesten 800 besøk er foretatt av forfatterne og Ø. Størkersen i dette tidsrommet (jfr. tabell 1). I årene 1981 og 1982 har aktiviteten vært noe mindre enn i de foregående år. Materialet fra disse årene er derfor ikke tatt med under utarbeidelsen av figurene 2 til 6. Trenden i bestandssvingningene gjennom året er lik de foregående årene.

Ved alle besøkene er området som vist på fig. 1 talt opp i sin helhet.

Tabell 1: Antall totaltellingene i Grilstadfjæra i tidsrommet 1973 til utgangen av 1981.

<u>år/måned</u>	<u>jan</u>	<u>feb</u>	<u>mar</u>	<u>apr</u>	<u>mai</u>	<u>jun</u>	<u>jul</u>	<u>aug</u>	<u>sep</u>	<u>okt</u>	<u>nov</u>	<u>des</u>	<u>sum</u>
1973								1	2	5	5	2	15
1974	1	5	12	19	25	4	23	27	25	16	13	7	177
1975	12	3	17	14	13	7	9	16	10	7	8	10	126
1976	12	9	17	14	11	9	7	15	7	8	6	6	121
1977	5	2	12	13	9	2	2	9	9	10	9	8	90
1978	7	13	16	14	10	5	7	12	10	6	4	5	109
1979	4	4	11	7	6	5	4	8	6	4	2	6	67
1980	3	4	2	6	1	1	2	5	4	1	8	7	44
1981	7	4	8	3	3		2				1	1	29
	51	44	95	90	78	33	56	93	73	57	56	52	778

RESULTATER

Det foreliggende materialet er meget omfattende og kan lett bli uoversiktlig. Oversiktsfigurer er derfor så langt som mulig benyttet, og disse sammen med artslista og kommentarene til artslista skulle kunne gi et godt bilde av Grilstadfjæras betydning som trekk-, myte-, hekke- og overvintringslokalitet.

Tellingene er foretatt forholdsvis jevnt fordelt gjennom hele året, dog med en liten overrepresentasjon i trekketidene vår og høst (tabell 1). Det skulle derfor være mulig å vurdere områdets betydning for de forskjellige fuglegruppene gjennom året.

Lommer og dykkere overvintrer i området. Grilstadfjæra benyttes også mer eller mindre regelmessig som rasteplass for dykkere under vår- og høsttrekk.

Storskarv overvintrer i området. Arten sees regelmessig i matsøk på sjøen utenfor fjæra.

Gråhegre overvintrer regelmessig i Grilstadfjæra. Den benytter også området flittig vår, sommer og høst.

Svaner og gjess sees kun sporadisk på vår- og høsttrekk og i vinterhalvåret. Området kan ikke sies å ha stor betydning for disse artene.

Endene benytter området i hovedsak som overvintringsområde, men også som myteområde er Grilstadfjæra viktig.

Av gressendene er stokkanda vanligst. Den opptrer tallrik i vinterhalvåret, men er også sammen med gravand og ærfugl funnet hekkende i fjæra. Forekomsten av stokkand i Grilstadfjæra gjennom året vises på fig. 2 .

Av dykkendene er ærfugl og kvinand vanligst. De langgrunne sjøområdene utenfor Grilstadfjæra gjør området ideelt for disse artene. Området benyttes i hovedsak som overvintrings- og myteområde. Av andre arter er havelle og sjøorre vanlig i vinterhalvåret. Forekomsten av ærfugl og kvinand gjennom året vises på figurene 3 og 4 .

For vadefugl har området størst betydning som rasteplass på vår- og høsttrekk. Kun tjeld, vipe og muligens rødstilk hekker i nærheten av området og benytter fjæra til matsøk. Myrsnipe overvintrer regelmessig i flokker på

opptil 15 individer.

Måkefugler, spesielt gråmåke, svartbak og hettemåke overvintrer i betydelig antall. Området har også betydning som rasteplass under vår- og høsttrekk. Forekomsten av måkefugl gjennom året vises på fig. 5.

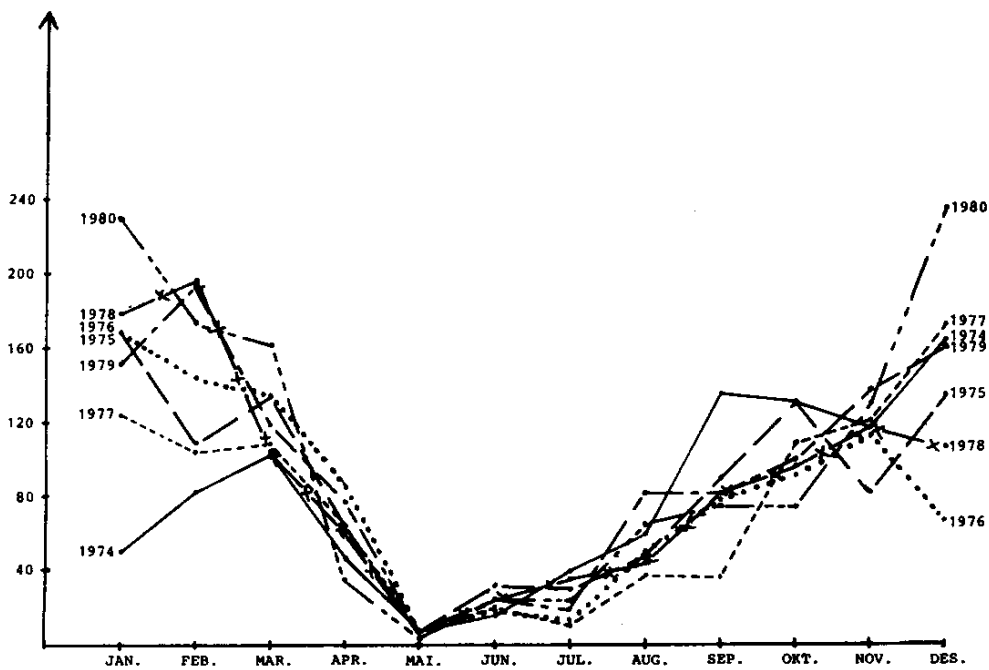


Fig. 2. Gjennomsnittlig antall stokkand pr måned i årene 1974-1980.

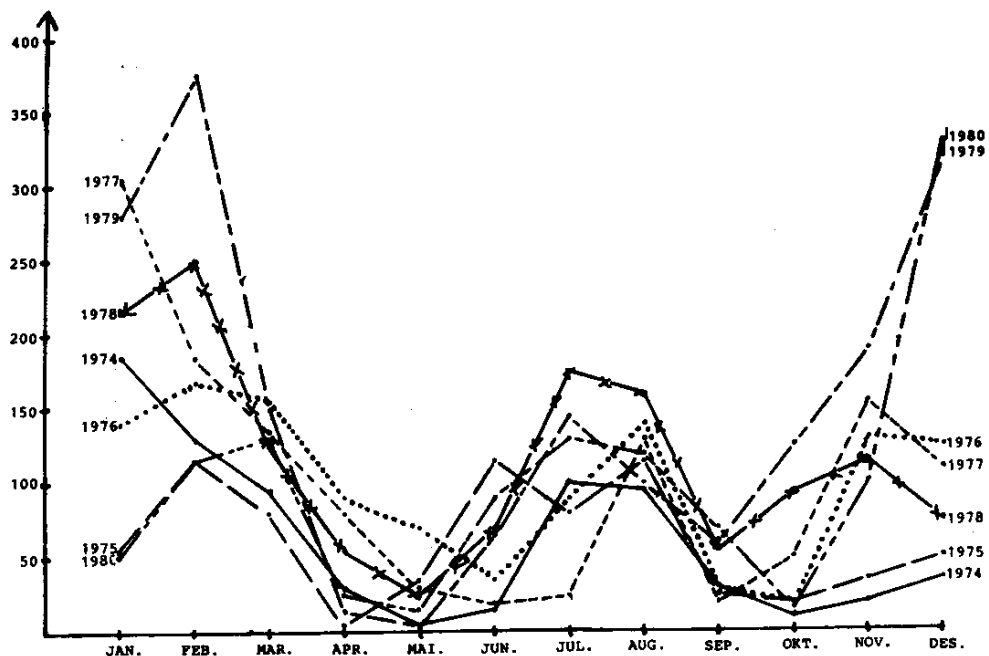


Fig. 3. Gjennomsnittlig antall ærfugl pr måned i årene 1974-1980.

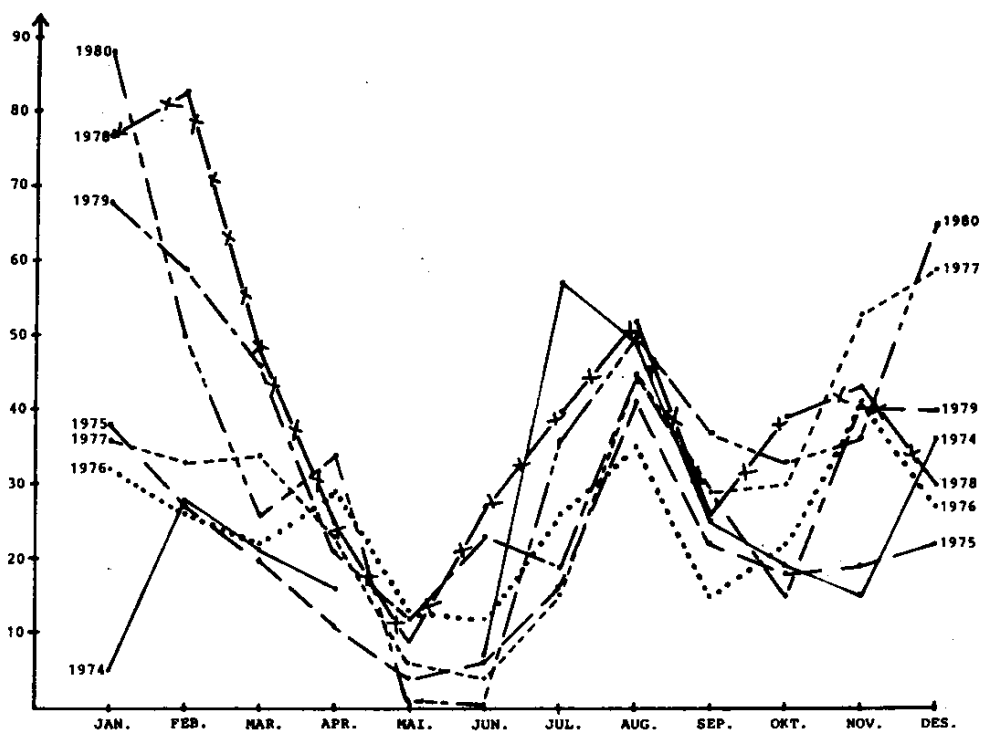


Fig. 4. Gjennomsnittlig antall kvinand pr måned i årene 1974-1980.

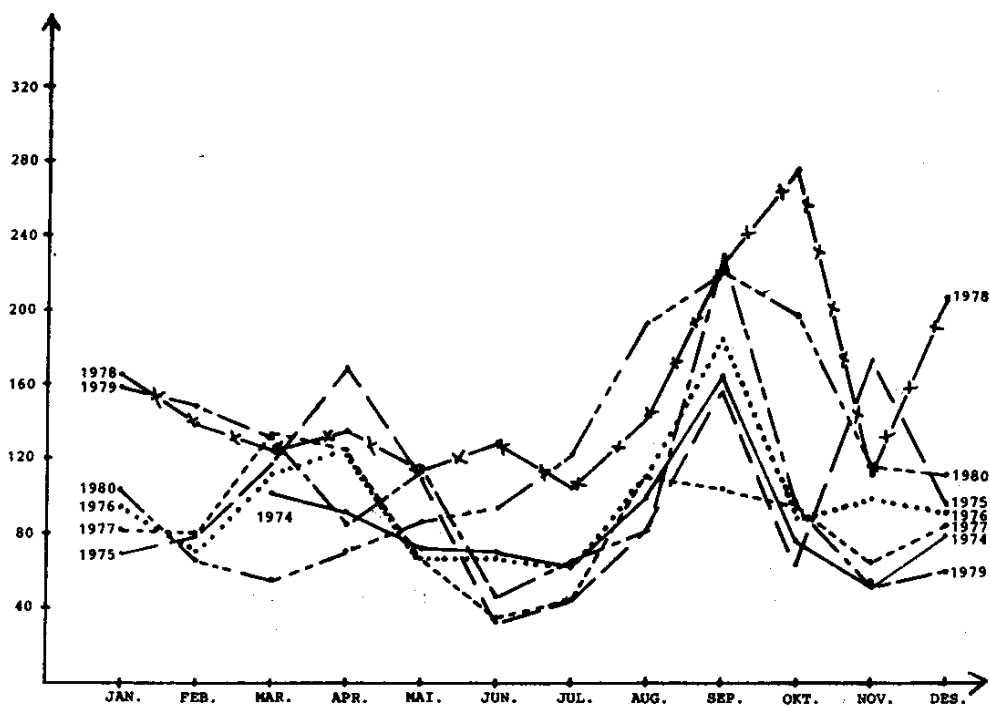


Fig. 5. Gjennomsnittlig antall måkefugl pr måned i årene 1974-1980.

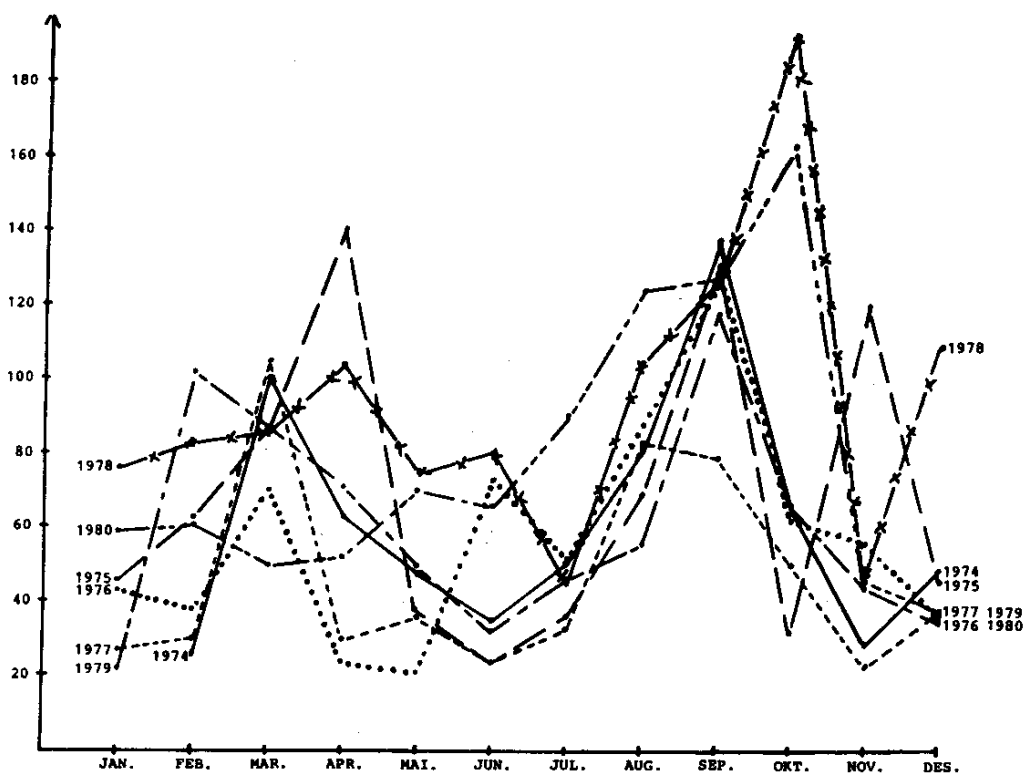


Fig. 6. Gjennomsnittlig antall hettemåke pr måned i årene 1974-1980.

Artsliste

Tegnforklaring:

H	= Påvist hekkende ved funn av reir eller unger.
h	= Hekker sannsynligvis, observert i hekketida/hekkeadferd.
(H)	= Hekker i nærheten.
T	= Regelmessig i trekketidene.
t	= Uregelmessig i trekketidene.
(T?)	= Muligens regelmessig på trekk.
S	= Regelmessig i sommerhalvåret, ikke hekkende (beiting, overnatting, myting)
s	= uregelmessig i sommerhalvåret.
O	= Regelmessig overvintrende.
o	= Uregelmessig overvintrende.
X	= Sjelden (1-3 observasjoner)
+	= Enkeltindivid, mindre antall.
++	= Flere, småflokker.
+++	= Tallrik.

<u>Artsnavn</u>	<u>forekomst</u>	<u>største</u> <u>obs. antall</u>
<u>Lomfamilien (Gaviidae)</u>		
1. Smålom (<i>Gavia stellata</i>)	TO +	min 10
2. Storlom (<i>G. arctica</i>)	ot +	1
3. Islom (<i>G. immer</i>)	oX +	1
4. Gulnebbblom (<i>G. adamsii</i>)	oX +	1
<u>Lappedykkerfamilien (Podicipedidae)</u>		
5. Dvergdykker (<i>Tachybaptus ruficollis</i>)	oX +	1
6. Toppdykker (<i>Podiceps cristatus</i>)	o +	1
7. Gråstrupedykker (<i>P. grisegena</i>)	to +	2
8. Horndykker (<i>P. auritus</i>)	t +	2
<u>Stormsvalefamilien (Hydrobatidae)</u>		
9. Stormsvale (<i>Oceanodroma leucorhoa</i>)	oX +	1

<u>Artsnavn</u>	<u>forekomst</u>	<u>største</u> <u>obs. antall</u>
<u>Skarvefamilien (Phalacrocoracidae)</u>		
10. Storskarv (<i>Phalacrocorax carbo</i>)	TOs	+(+) 11
<u>Hegrefamilien (Ardeidae)</u>		
11. Gråhegre (<i>Ardea cinerea</i>)	TO	+ 7
<u>Andefamilien (Anatidae)</u>		
12. Knoppsvane (<i>Cygnus olor</i>)	sX	+ 6
13. Sangsvane (<i>C. cygnus</i>)	o	+(+) 8
14. Kortnebbgås (<i>Anser brachyrhynchus</i>)	tX	++ 65
15. Grågås (<i>A. anser</i>)	tX	+ 6
16. Kanadagås (<i>Branta canadensis</i>)	tX	+ 3
17. Ringgås (<i>B. bernicla</i>)	otX	+ 1
18. Gravand (<i>Tadorna tadorna</i>)	HSo	++ 24
19. Brunnakke (<i>Anas penelope</i>)	To	++ 25
20. Krikkand (<i>A. crecca</i>)	To	++ 13
21. Stokkand (<i>A. platyrhynchos</i>)	HTSO	+++ 303
22. Stjertand (<i>A. acuta</i>)	to	+(+) 8
23. Skjeand (<i>A. clypeata</i>)	t	+ 4
24. Taffeland (<i>Aythya ferina</i>)	to	+(+) 20
25. Toppand (<i>A. fuligula</i>)	to	++ 24
26. Bergand (<i>A. marila</i>)	co	++ 11
27. Ærfugl (<i>Somateria mollissima</i>)	HTSO	+++ 850
28. Praktærfugl (<i>S. spectabilis</i>)	o	+ 2
29. Havelle (<i>Clangula hyemalis</i>)	O	++(+) 42
30. Svartand (<i>Melanitta nigra</i>)	o(O?)	+(+) 9
31. Sjørørre (<i>M. fusca</i>)	TO	++ 32
32. Kvinand (<i>Bucephala clangula</i>)	TSO	+++ 160
33. Siland (<i>Mergus serrator</i>)	TO	++ 20
34. Laksand (<i>M. merganser</i>)	tX	+ 1
<u>Haukefamilien (Accipitridae)</u>		
35. Havørn (<i>Haliaeetus albicilla</i>)	o	+ 2
36. Hønsehauk (<i>Accipiter gentilis</i>)	to	+ 2
37. Spurvehauk (<i>A. nisus</i>)	to	+ 1
38. Fjellvåk (<i>Buteo lagopus</i>)	t	+ min 1
39. Kongeørn (<i>Aquila chrysaetos</i>)	oX	+ 1
<u>Fiskeørnfamilien (Pandionidae)</u>		
40. Fiskeørn (<i>Pandion haliaetus</i>)	sX	+ 1

<u>Artsnavn</u>	<u>forekomst</u>	<u>største</u>	<u>obs. antall</u>
<u>Falkefamilien (Falconidae)</u>			
41. Tårnfalk (<i>Falco tinnunculus</i>)	tX	+	1
42. Dvergfalk (<i>F. columbarius</i>)	t	+	1
<u>Riksefamilien (Rallidae)</u>			
43. Sivhøne (<i>Gallinula chloropus</i>)	tX	+	1
44. Sothøne (<i>Fulica atra</i>)	t	+	1
<u>Tranefamilien (Gruidae)</u>			
45. Trane (<i>Grus grus</i>)	tX	+	2
<u>Tjeldfamilien (Haematopodidae)</u>			
46. Tjeld (<i>Haematopus ostralegus</i>)	HTS	+++	146
<u>Lofamilien (Charadriidae)</u>			
47. Sandlo (<i>Charadrius hiaticula</i>)	TS	+++	30
48. Heilo (<i>Pluvialis apricaria</i>)	T	+	2
49. Tundralo (<i>P. squatarola</i>)	T	++	7
50. Vipe (<i>Vanellus vanellus</i>)	HTS	+++	170
<u>Snipefamilien (Scolopacidae)</u>			
51. Polarsnipe (<i>Calidris canutus</i>)	T	++(+)	47
52. Sandløper (<i>C. alba</i>)	t	++	16
53. Dvergsnipe (<i>C. minuta</i>)	T	++	26
54. Temmincksnipe (<i>C. temminckii</i>)	tX	+	3
55. Tundrasnipe (<i>C. ferruginea</i>)	T	++	9
56. Fjæreplytt (<i>C. maritima</i>)	tO	++	28
57. Myrsnipe (<i>C. alpina</i>)	TO	+++	84
58. Fjellmyrløper (<i>Limicola falcinellus</i>)	tX	+	1
59. Brushane (<i>Philomachus pugnax</i>)	Ts	+++	75
60. Enkeltbekkasin (<i>Gallinago gallinago</i>)	to	+	2
61. Lappspove (<i>Limosa lapponica</i>)	T	++	28
62. Småspove (<i>Numenius phaeopus</i>)	T	+	2
63. Storspove (<i>N. arquata</i>)	hTS	++	19
64. Sotsnipe (<i>Tringa erythropus</i>)	t	+(+)	7
65. Rødstilk (<i>T. totanus</i>)	TS(o?)	+++	50
66. Gluttsnipe (<i>T. nebularia</i>)	T	+	4
67. Skogsnipe (<i>T. ochropus</i>)	t	+	3

<u>Artsnavn</u>	<u>forekomst</u>	<u>største obs. antall</u>
68. Grønnstilk (<i>T. glareola</i>)	(t)s +	1
69. Strandsnipe (<i>Actitis hypoleucos</i>)	TS ++	9
70. Steinvender (<i>Arenaria interpres</i>)	t +	1
<u>Jofamilien (Stercorariidae)</u>		
71. Tyvjo (<i>S. parasiticus</i>)	S +	5
72. Fjelljo (<i>S. longicaudus</i>)	sX +	2
<u>Måkefamilien (Laridae)</u>		
73. Dvergmåke (<i>Larus minutus</i>)	tX +	1
74. Hettemåke (<i>L. ridibundus</i>)	(H)TSO +++	655
75. Fiskemåke (<i>L. canus</i>)	HTSO +++	222
76. Sildemåke (<i>L. fuscus</i>)	TS ++(+)	50
77. Gråmåke (<i>L. argentatus</i>)	SO +++	107
78. Grønlandsmåke (<i>L. glaucooides</i>)	o +	1
79. Polarmåke (<i>L. hyperboreus</i>)	oX +	1
80. Svartbak (<i>L. marinus</i>)	SO +++	25
81. Krykkje (<i>Rissa tridactyla</i>)	oX +++	ca 100
<u>Ternefamilien (Sternidae)</u>		
82. Makrellterne (<i>Sterna hirundo</i>)	(H)TS ++(+)	10
83. Rødnebbterne (<i>S. paradisaea</i>)	(H?)TS ++(+)	18
<u>Alkefamilien (Alcidae)</u>		
84. Lomvi (<i>Uria aalge</i>)	o ++	4 (25?)
85. Alke (<i>Alca torda</i>)	o ++	6
86. Teist (<i>Cepphus grylle</i>)	sO ++(+)	5
87. Lunde (<i>Fratercula arctica</i>)	oX ++(+)	3
<u>Duefamilien (Columbidae)</u>		
88. Klippedue (bydue) (<i>Columba livia</i>)	HSO +++	80
89. Ringdue (<i>C. palumbus</i>)	tSo ++	21
90. Tyrkerdue (<i>Streptopelia decaocto</i>)	SO ++	19
<u>Gjøkfamilien (Cuculidae)</u>		
91. Gjøk (<i>Cuculus canorus</i>)	s +	1
<u>Uglefamilien (Strigidae)</u>		
92. Kattugle (<i>Strix aluco</i>)	oX +	1

<u>Artsnavn</u>	<u>forekomst</u>	<u>største</u> <u>obs. antall</u>
93. Hornugle (<i>Asio otus</i>)	toX +	1
94. Jordugle (<i>A. flammeus</i>)	oX +	1
<u>Seilerfamilien (Apodidae)</u>		
95. Tårnseiler (<i>Apus apus</i>)	S +++	200
<u>Spettefamilien (Picidae)</u>		
96. Flaggspett (<i>Dendrocopos major</i>)	tX +	1
<u>Lerkefamilien (Alaudidae)</u>		
97. Sanglerke (<i>Alauda arvensis</i>)	So ++	7
<u>Svalefamilien (Hirundinidae)</u>		
98. Sandsvale (<i>Riparia riparia</i>)	t ++	17
99. Låvesvale (<i>Hirundo rustica</i>)	(H?) TS ++	18
100. Taksvale (<i>Delichon urbica</i>)	(H?) TS ++	37
<u>Erlefamilien (Motacillidae)</u>		
101. Trepiplerke (<i>Anthus trivialis</i>)	t ++(+)	6
102. Heipiplerke (<i>A. pratensis</i>)	T ++	14
103. Lappiplerke (<i>A. cervinus</i>)	tX +	1
104. Skjærpiplerke (<i>A. spinoletta</i>)	tX +	2
105. Gulerle (<i>Motacilla flava</i>)	T ++	15
106. Linerle (<i>M. alba</i>)	HTS ++	10
<u>Sidensvansfamilien (Bombycillidae)</u>		
107. Sidensvans (<i>Bombycilla garrulus</i>)	o ++	20
<u>Gjerdemettfamilien (Troglodytidae)</u>		
108. Gjerdemettt (<i>Troglodytes troglodytes</i>)	o +	2
<u>Jernspurvfamilien (Prunellidae)</u>		
109. Jernspurv (<i>Prunella modularis</i>)	HS +	2
<u>Trostefamilien (Turdidae)</u>		
110. Rødstrupe (<i>Erithacus rubecula</i>)	hSo +	2
111. Blåstrupe (<i>Luscinia svecica</i>)	T ++(+)	5
112. Rødstjert (<i>Phoenicurus phoenicurus</i>)	tX +	1

Artsnavn	forekomst	største	
		obs.	antall
113. Buskskvett (<i>Saxicola rubetra</i>)	h?S	+	2
114. Steinskvett (<i>Oenanthe oenanthe</i>)	S	+	2
115. Ringtrost (<i>Turdus torquatus</i>)	tX	+	1
116. Svarttrost (<i>T. merula</i>)	s	+	1
117. Gråtrost (<i>T. pilaris</i>)	HTO	+++	450
118. Måltrost (<i>T. philomelos</i>)	t	+	min 1
119. Rødvingetrost (<i>T. iliacus</i>)	HTSo	++	44
<u>Sangerfamilien (Sylviidae)</u>			
120. Gulsanger (<i>Hippolais icterina</i>)	s	+	2
121. Tornsanger (<i>Sylvia communis</i>)	HS	+	2
122. Hagesanger (<i>S. borin</i>)	sX	+	1
123. Munk (<i>S. atricapilla</i>)	h?S	+	2
124. Gransanger (<i>Phylloscopus collybita</i>)	hS	++	5
125. Løvsanger (<i>P. trochilus</i>)	hS	+++	2
126. Fuglekonge (<i>Regulus regulus</i>)	so	+	4
<u>Fluesnapperfamilien (Muscicapidae)</u>			
127. Gråfluesnapper (<i>Muscicapa striata</i>)	tX	+	1
128. Svarthvit fluesnapper (<i>Ficedula hypoleuca</i>)	HS	++	3
<u>Stjertmeisfamilien (Aegithalidae)</u>			
129. Stjertmeis (<i>Aegithalos caudatus</i>)	to	+	14
<u>Meisefamilien (Paridae)</u>			
130. Løvmeis (<i>Parus palustris</i>)	hsO	++	8
131. Granmeis (<i>P. montanus</i>)	o	+	1
132. Svartmeis (<i>P. ater</i>)	o	+(+)	4
133. Blåmeis (<i>P. caeruleus</i>)	HSO	++	5
134. Kjøttmeis (<i>P. major</i>)	HSO	++	7
<u>Spettmeisfamilien (Sittidae)</u>			
135. Spettmeis (<i>Sitta europaea</i>)	to	+	1
<u>Trekryperfamilien (Certhiidae)</u>			
136. Trekryper (<i>Certhia familiaris</i>)	to	+	1

<u>Artsnavn</u>	<u>forekomst</u>	<u>største obs. antall</u>
<u>Varslerfamilien (Laniidae)</u>		
137. Varsler (<i>Lanius excubitor</i>)	t +	1
<u>Kråkefamilien (Corvidae)</u>		
138. Skjære (<i>Pica pica</i>)	HSO ++(+)	7
139. Kaie (<i>Corvus monedula</i>)	SO +++	285
140. Kornkråke (<i>C. frugilegus</i>)	SO +++	min 250
141. Kråke (<i>C. corone cornix</i>)	HSO +++	min 1000
Svartkråke (<i>C. c. corone</i>)	tX +	1
142. Ravn (<i>C. corax</i>)	o +	3
<u>Stærfamilien (Sturnidae)</u>		
143. Stær (<i>Sturnus vulgaris</i>)	HTSo +++	2500
<u>Spurvefamilien (Passeridae)</u>		
144. Gråspurv (<i>Passer domesticus</i>)	HSO +++	175
145. Pilfink (<i>P. montanus</i>)	tX +	1
<u>Finkefamilien (Fringillidae)</u>		
146. Bokfink (<i>Fringilla coelebs</i>)	HSo ++	22
147. Bjørkefink (<i>F. montifringilla</i>)	To(O?)+++	300
148. Grønnefink (<i>Carduelis chloris</i>)	HSO ++	13
149. Stillits (<i>C. carduelis</i>)	o +	5
150. Grønnsisik (<i>C. spinus</i>)	So ++	70
151. Bergirisk (<i>C. flavirostris</i>)	sTo ++(+)	200
152. Gråsisik (<i>C. flammea</i>)	Ost +++	250
153. Konglebit (<i>Pinicola enucleator</i>)	o ++	50
154. Dompap (<i>Pyrrhula pyrrhula</i>)	O ++	21
<u>Buskspurvfamilien (Emberizidae)</u>		
155. Lappspurv (<i>Calcarius lapponicus</i>)	t ++(+)	ca 10
156. Snøspurv (<i>Plectrophenax nivalis</i>)	T(o) ++	300
157. Gulspurv (<i>Emberiza citrinella</i>)	HSO +++	300
158. Sivspurv (<i>E. schoeniclus</i>)	T ++	10

Kommentarer til artslista.

Observasjonene er, dersom ikke annet er angitt, gjort av forfatterne. Ankomst- og avreisedatoer er tatt med for de artene som har tilhold på sjøen eller i fjæra. For "landfugl" er disse datoene kun tatt med i de tilfellene en mener de er representative.

Smålom: Vanlig i vinterhalvåret. Av observasjoner kan nevnes: 1974: 1 ind. 6 og 14.12. 1975: 1 ind. 2,8,13 og 17.01, 1 ind. 02.02, 1 ind. 27 og 30.11 og 2 ind. 1 og 3.12. 1976: 1 ind. 3 og 18.01, 2 ind. 3.03, 1 ind. 22.04, 1 ind. 15.11, 1 ind. 8.12 og 2 ind. 26.12. 1977: 2 ind. 9.01, 4 ind. 28.01, 1 ind. 30.01, 1 ind. 17.05, 1 ind. 20.09, 1 ind. 15.11 og 1 ind. 2.12. 1978: 1 ind. 2,5 og 11.02, 1 ind. 7 og 11(ØRS).03 og 1 ind. 5.05. 1979: 2 ind. 8.05. 1980: 3 ind. 24.04 og 1 ind. 29.11. 1981: 1 ind. 14-24.01 (ØRS).

Storlom: Noen observasjoner fra vinterhalvåret foreligger. Storlommener ellers meget sjelden på Trøndelagskysten vinterstid. 1974: 1 ind. 25.12 (TB0). 1975: 1 ind. 15 og 17.01. 1978: 1 ind. 21.01 (DBO). 1981: 1 ind. 11.10 og 2 ind. 31.10 (ØRS) (observasjonene fra 1981 er ikke behandlet av LRSK).

Islom: Denne arten er meget sjelden inne i Trondheimsfjorden. Kun en observasjon foreligger fra Grilstadfjæra: 1 ind. 26.12 1976. Samt en usikker observasjon fra 2.01 1976.

Gulnebbblom: Vanligst av de 2 "store" lommene inne i fjorden. Følgende observasjoner foreligger: 1 ind. 3.01 1976, 1 ind. 21.01 og 30.03 1978.

Dvergdykker: En observasjon foreligger: 1 ind. 5.11 1975 (JSU).

Toppdykker: Enkeltindivider observeres sporadisk i vinterhalvåret. Av disse kan nevnes: 1 ind. Leangen-Grilstad vinteren 72/73 (TB0). 1 ind. observert flere ganger vinteren 75/76 (senest 26.03). 1979: 1 ind. 17.11 (ØRS) og 1 ind. 2 og 8.12. 1980: 1 ind. 26.10 (ØRS). 1981: 1 ind. 3.02 (GLA, JAK).

Gråstrupedykker: Observeres sporadisk om høsten og vinteren. Følgende observasjoner foreligger: 1974: 1 ind. 29.09, 1 ind.23.11 og 1 ind. 6.12. 1975: 1 ind. 30.11 (ØRS) og 1 ind 7.12. 1976: 1 ind. 1 og 2.01 og 2 ind. 3.01.

Horndykker: Spredte observasjoner fra vår- og høsttrekk. Følgende observasjoner foreligger: 1975: 2 ind. 30.11. 1976: 2 ind. 17.05. 1977: 1 ind. 26.04, 1 ind. 1 og 8 (ØRS).05 og 2 ind. 4.09 (ØRS). 1978: 1 ind. hadde tilhold utenfor fjæra hele høsten. Den ble siste gang sett 26.11 (ØRS). 1979: 1 ind. 19.08.

Stormsvale: Ett ind. funnet nylig død 11.11 1973 (TBO).

Storskarv: Overvintrer meget vanlig i området. Den ankommer indre deler av fjorden i månedsskifte august-september og oppholder seg i området til i april-mai.

Gråhegre: Vanlig i området både høst, vinter og vår. Følgende observasjoner kan nevnes: 1973: 1 ind. 8.10 1974: 1-2 ind. 7-12.04, 1 ind. 30-31.07, 1-3 ind. 6-28.08, 1 ind. 8-24.09, 1 ind. 13-30.10 og 5 ind. 8.12. 1975: 1-5 ind. 13-25.01, 4 ind. 2.02, 1-5 ind. 2-31.03, 1-2 ind. 2-26.04, 2 ind. 28.06, 1-5 ind. 1-26.08, 3-6 ind. 10-25.09, 7 ind. 12.10, 1-2 ind. 6-8.11 og 2-7 ind. 1-30.12. 1976: 1-6 ind. 1-31.01, 2-6 ind. 5-22.02, 1-4 ind. 3-26.03, 1 ind. 19-23.04, 1-6 ind. 3-4.08, 3 ind. 12.09, 1 ind. 20.10, 3-4 ind. 19-27.11 og 2-3 ind. 18-26.12. 1977: 3 ind. 9.01, 1-2 ind. 8-23.03, 1 ind. 10-26.09, 1-3 ind. 12-17.10, 1 ind. 15.11 og 2-4 ind. 2-27.12. 1978: 1-2 ind. 5-21.02, 1 ind. 4-8.03, 1 ind. 15.04, 1 ind. 7.05, 1-2 ind. 3-30.09 og 1 ind. 19.11. 1980: 1 ind. 3-22.09. 1981: 1 ind. 14-24.01 (ØRS) og 1 ind. 15.08.

Knoppsvane: 6 individer ble observert juni/juli 1973. Sannsynligvis de samme som hadde tilhold ved Stjørdalselvas utløp 5-26.06 1973.

Sangsvane: Streifindivider observeres uregelmessig i vinterhalvåret. Følgende observasjoner foreligger: 6 ind. (4 voksne, 2 ungfugl) 18.01 1975, 8 ind. 2.01 1976, 2 ind. 27.02 1976 og 2 ind. 11.01 1978. 4 ind. 26.11. 1981.

Kortnebbgås: En sikker observasjon fra høsttrekket foreligger: 65 ind. 22.09 1980. Det blir antatt at størsteparten av gjessene som trekker over området vår og høst er kortnebbgås.

Grågås: Kun en observasjon foreligger: 6 ind. 11.08 1975.

Kanadagås: Kun to observasjoner foreligger: 1 ind. 23.08 1976 og 3 ind. 24.04 1977.

Ringgås: Kun en observasjon foreligger: 1 ad (mørk-buket rase, bernicla) 14.11 1981 (ØRS).

Gravand: Vanlig i sommerhalvåret. Hekker i området. Voksne fugler med dununger blir sett hver sommer. Enkelte individer kan overvintre. Av ankomst og avreisedatoer kan nevnes: 1973: Vinterobservasjon. 1 ind. 31.1-1.2 (JSU) 1975: Første obs. 1 par. 26.4, 2-5 ind. 5-29.5, 2-10 ind. 9-26.6, 1-2 ind. 1-8.7, 1 ad 5 juv. 11.8. 1976: Første vår-observasjon. 1 ind. 3.4, 4 ad 20 juv. 10.5. 1977: Første vår-observasjon. 1 ind. 27.3. Siste høstobservasjon. 2 juv. 2.10. 1978: Første vårobservasjon. 2 ind. 27.3. Siste høstobservasjon 3 ind. 22.9 1979: Første vårobservasjon. 1 ind. 10.3. Siste høstobservasjon. 2 ind. 30.10. 1980: Første vårobservasjon 4 ind. 6.4. Siste høstobservasjon. 3 ind. 22.9. 1981: Første vår-observasjon 1 ind. 21.3. Ett par 13-19.12. og 1 hann 23-30.12.

Brunnakke: Vanlig på høsttrekk. Spredte observasjoner også på vårtrekk og av overvintrende fugler. Følgende observasjoner foreligger: 1973: 2 ind. 3.10- 1974: 2 ind. 1.4, 12 ind. 30.8, 2-11 ind. 2-18.9, 1 ind. 14-26.10, 1 ind. 23.11. 1975: 3-6 ind. 26-28.4, 4-5 ind. 3-7.5, 1 ind. 17.6, 5 ind. 31.8, 1-15 ind. 9-27.9, 1 ind. 4-16.10, 1 hunn. 5.11. 1976: 1 hunn. 1-4.1, 1-9 ind. 5-26.4, 1-2 ind. 20-28.8. 1977: 1 ind. 31.8, 2 ind. 4.9, 1-3 ind. 2-8.10. 1978: 1 ind. 3-13.2, 2-25 ind. 1-29.9 (ØRS og forf.), 2-7 ind. 6-14-10. 1979: 3-8 ind. 13-15.9. 1980: 1 ind. 6-20.4, 1 ind. 24.8, 1 ind. 23.9. 1981: 2 ind. 3.9 (ØRS). 1982: 8 ind. 9. og 15.09 samt 1 ind. 24.11.

Krikkand: Vanlig på høsttrekk. Spredte observasjoner på vårtrekk og fra forvinteren. Følgende observasjoner foreligger: 1974: 1 par 1-5.5, 1 ind. 29.7. 1-2 ind. 3-29.8, 1-13 ind. 2-26.9, 3 ind. 2.10. 1975: 1 ind. 26.8, 3 ind. 24.9. 1976: 2 ind. 1-12.5, 1 ind. 14-23.8, 1 ind. 12-17.9, 1 ind. 1.10. 1977: 3 ind. 28.8, 1 hunn. 2-20.10, 1 ind. 14.11, 1 hunn. 10.12. 1978: 1 ind. 5.5, 1 ind. 1.8, 1 ind. 10-29.9, 1 ind. 1-11.10 1979: 2 ind. 13.4, 2 ind. 6.6, 2 ind. 5.9 (ØRS). 1980: 1 ind. 25.8 (ØRS), 1 ind. 26.10 (ØRS). 1981: 1 hunn 17.1., 1 hann 11.2., 1 par 23.4., 12 ind. 3.9 (ØRS) og 1 hann 31.10 (ØRS). 1982: 3 ind. 15.9. og 3 ind. 2 og 3.12.

Stokkand: Opptrer meget vanlig til alle årstider. Fig. 2 viser forekomsten av stokkand i Grilstadfjæra gjennom året. Hekket i området i 1981 da ett reir med 7 egg ble funnet 10.5. (GLA). Har muligens også hekket tidligere.

Stjertand: Spredte observasjoner høst og vinter foreligger.

1969: 1 hann. 14.12 (TBO). 1974: 1 hunn. 5-19-7, 2 hunnfugler. 25.8, 8 ind. 29.8, 2 hunnfugler. 2-28.9, 1 hunn. 1-2.10, 1975: 1 hunn. 19.11. 1979: 1 hunnfarvet. 9.9.(ØRS).

Skjeand: Spredte observasjoner vår og tidlig høst foreligger: 1974: 4 hann-fugler 19.5-4.6. 1975: 1 hann. 20.5. 1977: 1 hunn. 7-11.8.(ØRS og forf.).

Taffeland: Spredte observasjoner i vinterhalvåret og på høsttrekk: 1976: 1 ind. 15.11. 1977: 1 juv hann. 13.2, 2 hann fugler. 26-28.4. 1978: 1 hann 11-18.8, 11-19 ind. 19-25.11.(ØRS og forf.), 8-20 ind. 2-23.12. 1979: 1 ind. 2.01. og 1 ind. 27.02. 1982: 1 hann 3.12. (Observasjonen er ikke behandlet av LRSK).

Toppand: Overvintrer vanlig. Grilstadfjæra er en av de få lokalitetene i Trøndelag der denne arten overvintrer ved saltvann. Følgende observasjoner foreligger: 1973: 1 ind. 11.11. 1974: 1 ind. 14-15.10, 1 ind. 9-24.11, 1 ind. 4-30.12. 1975: 1-2 ind. 2-25.1, 1 ind. 1.2, 1 ind. 5-18.3, 1-2 ind. 20-24.9, 1 ind. 4-16.10, 1-3 ind. 5-30.11, 1 hann. 1-30.12. 1976: 1-3 ind.1-31.1, 1-2 ind. 5-22.2, 1 ind. 8-30.3, 1 hann. 1-8.4, 2 ind. 17.5, 1-2 ind. 19-23.10, 1 ind. 6-27.11, 2 ind. 5.12. 1977: 1 ind. 22.2, 1 ind. 2-27.3, 1 ind. 8-15.4, 2 ind. 14-17.5, 1-2 ind. 17-30.8, 1 ind. 1-27.11, 1-4 ind. 2-30.12. 1978: 1-8 ind. 3-31.1, 1-12 ind. 3-24.2, 1 ind. 3-30.3, 1 ind. 1-15.4, 1 ind. 11. 7, 1 ind. 6-22.10, 1-14 ind. 5-25.11, 1-19 ind. 2-23.12. 1979: 19-21 ind. 7-29.1, 1-24 ind. 11-27.2, 1-24 ind. 3-31.3, 1-3 ind. 1-21.4, 1 ind. 8-24.9, 1-10 ind. 6-30.10, 1-2 ind. 10-19.11, 1-14 ind. 2-26.12. 1980: 1-24 ind. 17-27.1, 11 ind. 2.2, 1 ind. 6-12.4, 1 ind. 24.7, 4 ind. 22.9, 1 ind. 14.10, 1-19 ind. 4-16.11, 1-12 ind. 4-30.12. 1981: 1 hann. 18.1, 12-15 ind. 1-28.2, 1 hann. 21.3 (ØRS), 3 hann fugler. 31.10 (ØRS), 1 ind. 7-14.11 (ØRS).

Bergand: Forholdsvist vanlig i vinterhalvåret. Følgende observasjoner foreligger: 1975: 1 par. 13.10. 1976: 2 ind. 7.2. 1977: 5 ind. 8.10. 1978: 2 ind. 21.1, 2 ind. 3-11.2, 1 ind-16.12. 1979: 1 ind. 29.1, 1 ind. 3-14.3, 11 ind. 2.12. 1980: 6 ind. 17.1, 1 hann. 30.11 (ØRS), 1 ind. 13-24.12. 1981: 1 hann 1-30.01.

Ærfugl: Sammen med stokkanda en av karakterartene for Grilstadfjæra . Opptreer meget vanlig til alle årstider. Hekker år om annet i området. Fig. 3 viser forekomsten av ærfugl

gjennom året. En ser her at området, i hovedsak benyttes som overvintringsområde og som myteområde i juli-august.

Praktærfugl: En observasjon foreligger: 1 hann. 1.3 1974.

Havelle: Opptreer meget vanlig i varierende antall i vinterhalvåret fra oktober til slutten av april, begynnelsen av mai. Følgende ankomst og avreisedatoer kan nevnes:

1974: Siste vår observasjon. 6 ind. 9.4. Første høstobservasjon 15 ind. 30.10. 1975: Siste vårobservasjon. 4 ind. 26.4. Første høstobservasjon. 3 ind. 5.11. 1976: Siste vårobservasjon. 1 ind. 18.5. Første høstobservasjon. 2 ind. 18.10. 1977: Siste vår-observasjon. 4 ind. 11.5. Første høstobservasjon. 3 ind. 8.10. 1978: Siste vårobservasjon. 7 ind. 5.5. Første høstobservasjon 9 ind. 22.10. 1979: Siste vårobservasjon. 2 ind. 1.5. Første høstobservasjon. 42 ind. 27.10. 1980: Siste vårobservasjon 2 ind. 24.4. Første høstobservasjon. 1 ind. 3.09.

Svartand: Observeres jevnlig i vinterhalvåret. Følgende observasjoner foreligger: 1974: 4 ind. 27.2, 1 ind. 20.12. 1975: 4 ind. 5.3, 1 hann. 30.12. 1976: 1-2 ind. 3-20.1, 1 ind. 17.8, 6 ind. 7.11. 1977: 3 ind. 8-11.3, 2-9 ind. 8-28.10. 1978: 3-4 ind. 5-22.2, 2-3 ind. 7-12.3, 3 ind. 1.10. 1980: 2 ind. 10.3.

Sjørre: Vanlig i vinterhalvåret. Dato for ankomst om høsten og avreise om våren er for de forskjellige år: 1974: Første observasjon. 2 ind. 20.7 og andre observasjon. 21.9. 1975: Siste vårobservasjon. 1 ind. 4.04. Første høstobservasjon. 2 ind. 12.10. 1976: Siste vårobservasjon. 1 ind. 22.4. Første høstobservasjon. 2 ind. 19.10. 1977. Siste vårobservasjon. 4 ind. 5.5. Første høstobservasjon. 1 ind. 2.10. 1978: Siste vårobservasjon. 12 ind. 15.5. Første høstobservasjon. 6 ind. 13.10. 1979: Siste vårobservasjon. 1 ind. 6.4. Første høst-observasjon. 1 ind. 5.9. 1980: Siste vårobservasjon. 5 ind. 22.3. Første høstobservasjon. 2 ind. 21.11. 1981: Første høstobservasjon. 4 hannfugler. 31.10 (ØRS).

Kvinand: Sammen med storkanda og ærfugl en av karakterartene. Opptreer meget vanlig i variert antall til alle årstider. Fig. 4 viser forekomsten av arten gjennom året.

Siland: Vanlig i vinterhalvåret. Nedenfor er gitt noen ankomst- og avreisedatoer. 1973: 4 ind. 14.10, 4 ind. 16.10, 2 ind. 18.11. 1974: Siste vårobservasjon 14.5. 3 ind. Første høstobservasjon. 1 ind. 10.9. 1975: 1-2 ind. 1-17.1, 1-6 ind. 2-31.3, 1-10 ind. 2-29.4, 2-20 ind. 3-12.5. Første høstobservasjon: 1 ind. 20.9. 1976: Siste vårobservasjon: 2 ind. 24.5. Første høstobservasjon: 1 ind. 8.10. 1977: Siste vårobservasjon: 2 ind. 17.5. Første høstobservasjon: 1 ind. 8.10. 1978: Siste vårobservasjon: 1 ind. 23.5, 1 ind. 7. og 15.7. Første høstobservasjon: 4 ind. 30.9. 1979: Siste vårobservasjon: 6 ind. 11.5. Første høstobservasjon: 5 ind. 24.9. 1980: Siste vårobservasjon: 4 ind. 17.5. Første høstobservasjon: 5 ind. 14.10.

Laksand: To observasjoner foreligger: 1 ind. 27.9.1974 og 1 ind. (?) 20.4. 1980.

Havørn: Streifindivider observeres av og til i vinterhalvåret. Av disse kan nevnes: 1975: 1 ind. 12.10 (ØRS), 1 ad og 1 juv. 7.12. 1978: 1 ind. 9.2, 1 ind. 28.12. 1979: 1 ind. 11.2.

Hønehauk: Spredte observasjoner fra vinterhalvåret foreligger: 1974: 1 juv. 16.8. 1976: 1 hunn. 1.1, 1 juv hunn. 6.3, 1 hunn. 11.9. 1977: 1 ind. 16.4. 1978: 1 ind. 12.3, 1 ind. 20 og 28.12. 1979: 1 ind. 10.3. 1980: 1 ind. 27.1.

Spurvehauk: Observeres jevnlig høst og vinter. Følgende observasjoner foreligger: 1974: 1 hunn. 18.8 og 1 hann. 22.8, 1 hunn. 16 og 30.11, 1 hunn. 4.12. 1975: 1 hunn. 2.3, 1 hunn. 13.4. 1976: 1 hann. 23.8, 1 hunn. 27.12. 1977: 1 ind. 22.1, 1 ind. 11.10, 1 hunn. 26.12. 1978: 1 ind. 6.2 og 11.2 (ØRS), 1 ind. 11.3, 1 ind. 29.7 (ØRS). 1979: 1 ind. 9.12.

Fjellvåk: Observeres uregelmessig på vårtrekk.

Kongeørn: En observasjon foreligger: 1 juv. 31.1.1976.

Fiskeørn: En observasjon foreligger: 1 ind. 10.6.1976.

Tårnfalk: Følgende observasjoner foreligger: 1 ind. 2.8.1974 og 1 hann. 20.5.1976.

Dvergfalk: Opptrer sporadisk på høsttrekk. Følgende observasjoner foreligger: 1974: 1 hann. 22.8. 1978: 1 ind. 5.9. 1980: 1 ind. 25.8 (ØRS).

Sivhøne: En observasjon foreligger: 1 ind. 11.4.1960. (Ø.Samdahl).

Sothøne: Følgende observasjoner foreligger: 1 ind. 6-23.4. 1974, 1 ind. 28.10.1977 og 1 ind. 7-14.11.1981 (ØRS og forf.).

Trane: En observasjon foreligger: 2 ind. 29.4.1977.

Tjeld: Meget vanlig i sommerhalvåret. Vanlig hekkefugl på åkrene rundt bukta. Følgende ankomst og avreisedatoer kan nevnes: 1974: Første vårobservasjon: 1 ind. 12.3. Siste høstobservasjon: 2 ind. 2.10. 1975: Første vårobservasjon: 1 ind. 2.3. Siste høstobservasjon: 1 ind. 8.11 (ØRS og forf.). 1976: Første vårobservasjon: 1 ind. 29.2. Siste høstobservasjon: 4 ind. 23.10. 1977: Første vårobservasjon: 3 ind. 8.3. Siste høstobservasjon: 1 ind. 20.9. 1978: Første vårobservasjon: 2 ind. 11.3. Siste høstobservasjon: 1 ind. 5.9. 1979: Første vårobservasjon: 1 ind. 10.3. 1980: Første vårobservasjon: 2 ind. 10.3. Siste høstobservasjon: 4 ind. 22.9. 1981: Første vårobservasjon: 7 ind. 21.3 (ØRS).

Sandlo: Vanlig i sommerhalvåret og på høsttrekk. Følgende ankomst- og avreisedatoer kan nevnes: 1974: Første vårobservasjon: 9 ind. 9.4 og siste høstobservasjon: 1 ind. 1.10. 1975: Første vårobservasjon: 4 ind. 2.6 og siste høstobservasjon: 2 ind. 24.9. 1976: Første vårobservasjon: 1 ind. 8.4 og siste høstobservasjon: 3 ind. 20.9. 1977: Første høsttrekkobservasjon: 2 ind. 10.8 og siste høsttrekkobservasjon: 1 ind. 8.10. 1978: Første vårobservasjon: 1 ind. 31.5 og siste høstobservasjon: 3 ind. 10.9. 1979: Siste høstobservasjon: 10 ind. 15.9. 1980: Siste høstobservasjon: 10 ind. 22.9. 1981: Siste høstobservasjon: 11 ind. 15.9.

Heilo: Spredte individer observeres på vår og høsttrekk. 1974: 1 ind. 17.8. 1975: 1 ind. 9.9. 1976: Første vårobservasjon: 2 ind. 7.5 (1-2 ind. 7-24.5). 1977: 1 ind. 20. og 21.8 1978: 1 ind. 5.8, 1 ind. 1 og 3.9.

Tundralo: Spredte individer observeres vanlig på høsttrekk. Følgende observasjoner kan nevnes: 1974: 1 ind. 28.7, 1 ind. 18.8. 1975: 7 ind. 15.9, 2 ind. 24. og 25.9, 1-2 ind. 11-18.10. 1976: 2-6 ind. 4-23.10. 1977: 3-7 ind. 19-30.9. 1978: 1 ind. 5.8, 24 ind. 10.9, 1-3 ind. observert fram til 22.10. 1979: 1 ind. 19.8. 1980: 1 ind. 22.9.

Vipe: Meget vanlig i sommerhalvåret og på høsttrekk. Vanlig hekkefugl på åkrene rundt bukta. Følgende ankomst- og avreisedatoer kan nevnes: 1973: Siste høstobservasjon: 4 ind. 10.11. 1974: Første vårobservasjon: 2 ind. 20.3 og siste høstobservasjon: 1 ind. 19.10. 1975: Første vårobservasjon: 6 ind. 11.3 og siste høstobservasjon: 79 ind. 20.9. 1976: Første vårobservasjon: 1 ind. 20.3 og siste høstobservasjon: 40 ind. 23.10. 1977: 1 ind. 8.1 (Overvintring?). Første vårobservasjon: 11 ind. 11.3 og siste høstobservasjon: 1 ind. 9.11. 1978: Første vårobservasjon: 1 ind.

16.3 og siste høstobservasjon: 2 ind. 26.11 (ØRS). 1 ind. 16.2 (Overvintring?). 1979: Første vårobservasjon: 7 ind. 31.3 og siste høstobservasjon: 2 ind. 14.10 (ØRS). 1980: Første vårobservasjon: 1 ind. 22.3 og siste høstobservasjon: 10 ind. 5.10 (ØRS). 1981: Siste høstobservasjon: 2 ind. 24.11.

Polarsnipe: Vanlig på høsttrekk. Følgende observasjoner kan nevnes: 1974: 1-47 ind. 22.7- 5.8. 1975: Første høstobservasjon : 5 ind. 25.8. Flokker på 2-5 ind. spredt utover høsten fram til 13.10. 1976: Første høstobservasjon: 5 ind. 5.8. Flokker på 2-4 ind. fram til 5.9. 1978: Første høstobservasjon : 1 ind. 28.7. Flokker på opptil 7 ind. fram til 27.9. 1979: 1 ind. 13.9.

Sandløper: Observeres forholdsvis regelmessig på høsttrekket. Av observasjoner kan nevnes: 1973: 1 ind. 27.10 og 1 ind. 4.11. 1974: 5-16 ind. 27-30.7, 1 ind. 1.8. 1975: 1 ind. 12.10. 1978: 1 ind. 1.9 og 2 ind. 21.9.

Dvergsnipe: Observeres regelmessig på høsttrekk. Av observasjoner kan nevnes: 1975: 1 ind. 18. og 19.8, 7 ind. 26.8. 1976: 3 ind. 17.9, 1 ind. 3. og 8.9. 1977: 2-5 ind. 4-10.9. 1978: 10-26 ind. 1-5.9 og 1 ind. 10.9 (ØRS og forf.). 1979: 1 ind. 23.8, 2 og 1 ind. 2. og 5.9. 1980: 1 ind. 24.8, 2 ind. 25.8 (ØRS).

Temmincksnipe: En observasjon foreligger: 3 ind. 10.8.1974.

Tundrasnipe: Observeres regelmessig på høsttrekk. Følgende observasjoner kan nevnes: 1974: 1-9 ind. 27.7-3.8. 1975: 2 ind. 5.8 (ØRS), 1 ind. 9.9. 1978: 4 ind. 1-5.9 (ØRS og forf.). 1979: 1-2 ind. 2-24.9 (ØRS og forf.), 1 ind. 14.10. 1980: 1 ind. 23.9. 1982: 1 ind. 15.9.

Fjæreplytt: Observeres regelmessig i vinterhalvåret. Følgende observasjoner kan nevnes: 1974: 2-14 ind. 16-23.11. 1975: 1-2 ind. 6-16.8. 1976: 1 ind. 14. og 26.3. 1977: 1 ind. 8.3, 1 ind. 6.11. 1978: 6 og 4 ind. 15. og 21.1, 28 og 5 ind. 3. og 11.2, 2-9 ind. 4-28.3, 1 ind. 3.4, 2 ind. 19.11, 1 ind. 2.12. 1979: 1 ind. 7.1, 6 og 1 ind. 10. og 24.3. 1980: 1 ind. 27.11. 1981: 1 ind. 14.1 (ØRS).

Myrsnipe: Opptrer meget vanlig på høsttrekk. Overvintrer regelmessig i flokker på opptil 15 ind.

Fjellmyrløper: En observasjon foreligger: 1 ind. 2.8. 1975. (JSU).

Brushane: Meget vanlig på høsttrekk, da den kan observeres i flokker på opptil 75 ind. Spredte individer observeres på vårtrekket. Følgende ankomst- og avreisedatoer kan nevnes: 1974: Første høstobservasjon: 3 ind. 30.7. Flokker på opptil 75 ind. ble observert utover høsten. (til 26.9). 1975: Første høstobservasjon: 6 ind. 11.8. Flokker på opptil 13 ind. ble observert utover høsten fram til 4.10. 1976: Første vårobservasjon: 2 ind. 20.5 og første høstobservasjon: 1 ind. 18.8. Flokker på opptil 4 ind. ble observert fram til 23.10 (1 ind.). 1977: Første vårobservasjon: 2 ind. 26.5 og første høstobservasjon: 1 ind. 10.8. Flokker på opptil 6 ind. fram til 2.10. 1978: Første høstobservasjon: 3 ind. 25.7. Flokker på opptil 40 ind. fram til 10.9. 1980: Første høstobservasjon: 1 ind. 23.7 (ØRS). Flokker på opptil 63 ind. fram til 23.9.

Enkeltbekkasin: Spredte individer observeres på vår- og høsttrekk. En overvintrings observasjon foreligger. Av observasjoner kan nevnes: 1974: 1 ind. 11. og 16.9. 1975: 2 ind. 6.5, 1 ind. 25.9 (ØRS). 1976: 1 ind. 18.1, 1 ind. 10.10. 1978: 1 ind. 13.9 (ØRS).

Lappspove: Småflokker (opptil 28 ind.) vanlig på høsttrekket. Følgende observasjoner kan nevnes: 1974: 4 ind. 14.5, 1-28 ind. 25.7-12.8. 1975: 1 ind. 4.8, 2 ind. 15.9, 1 ind. 4-13.10. 1976: 2 ind. 5.9, 1 ind. 17.9. 1977: 1 ind. 11.4, 1 ind. 4.9. 1978: 1 ind. 1-16.3 (ØRS og forfatter). 1979: 1 ind. 29.8. 1980: 4 og 2 ind. 22. og 23.9. 1981: 2 ind. 23. og 28.9 (ØRS).

Småspove: Enkeltindivider observeres forholdsvis jevnlig på høsttrekk. Mere sjelden på vårtrekket. Av observasjoner kan nevnes: 1974: 1 ind. 29.7. 1975: 1 ind. 23.5, 2 ind. 1.7, 1 ind. 5.8. 1976: 2 ind. 17.7. 1977: 1 ind. 7.8 (ØRS). 1979: 1 ind. 11.5, 1 ind. 5.7, 1 ind. 26.8. 1980: 1 ind. 2.8 (ØRS).

Storspove: Meget vanlig i sommerhalvåret. Hekker sannsynligvis år om annet på åkrene rundt bukta. Følgende ankomst og avreise datoer kan nevnes: 1974: Første vårobservasjon: 5 ind. 6.4 og siste høstobservasjon: 1 ind. 10.9. 1975: Første vårobservasjon:

1 ind. 2.4 og siste høstobservasjon: 1 ind. 6.9. 1976: Første vårobservasjon: 1 ind. 4.4 og siste høstobservasjon: 1 ind. 12.9. 1977: Første vårobservasjon: 1 ind. 8.4. 1978: Første vårobservasjon : 1 ind. 2.4. 1979: Første vårobservasjon: 1 ind. 15.4 og siste høstobservasjon: 1 ind. 26.8. 1980: Første vårobservasjon: 3 ind. 12.4. og siste høstobservasjon: 1 ind. 6.9. 1981: Første vårobservasjon: 1 ind. 16.4. (ØRS).

Sotsnipe: Sporadisk i småflokker på høsttrekk. Av observasjoner kan nevnes: 1974: 1-2 ind. 11-31.7, 1-7 ind. 1-28.8. 1975: 1 ind. 5.9 (ØRS).

Rødstilk: Meget vanlig i sommerhalvåret. Hekking usikkert. Følgende ankomst og avreisedatoer kan nevnes: 1974: Første vårobservasjon. 2 ind. 10.5 og siste høstobservasjon: 4 ind. 11.9. 1975: Første vårobservasjon: 1 ind. 5.5 og siste høstobservasjon: 2 ind. 6.9. 1976: Første vårobservasjon: 2 ind. 28.4 og siste høstobservasjon: 5.12 (Dette ind. ble observert gjennom nov. og des, muligens islandsrødstilk. T.t.robusta). 1977: Første vårobservasjon: 1 ind. 9.5 og siste høstobservasjon: 12 ind. 10.9. 1978: Første vårobservasjon: 9 ind. 8.3 og siste høstobservasjon: 3 ind. 15.9. 1979: Første vårobservasjon: 1 ind. 11.5 og siste høstobservasjon: 2 ind. 15.9. 1980: Siste høstobservasjon: 2 ind. 23.9 (ØRS). 1981: 4 ind. 5.7.

Gluttsnipe: Enkeltindivider observeres regelmessig på høsttrekket. Av disse kan nevnes: 1974: 2 ind. 8.8, 2 ind. 7.9. 1975: 1 ind. 10.9. 1976: 1-3 ind. 7-10.5. 1977: 2 ind. 11.5, 1 ind. 11.8. 1978: 4 og 1 ind. 5 og 10.8. 1979: 1 ind. 23.8.

Skogsnipe: Uregelmessige observasjoner fra vår og høsttrekk foreligger. Av disse kan nevnes: 1 ind. 31.7.1974, 2 ind. 3.5.1975 og 3 ind. 29.4.1977.

Grønnstilk: Sjelden på høsttrekk. Følgende observasjoner foreligger: 1 ind. 7.7 og 1.9.1978. samt 1 ind. 29.8.1979.

Strandsnipe: Meget vanlig i sommerhalvåret og på høsttrekket. Av ankomst og avreisedatoer kan nevnes: 1974: Første vårobservasjon: 1 ind. 22.5 og siste høstobservasjon: 1 ind. 9.9. 1975: Første vårobservasjon: 1 ind. 2.6 og siste høstobservasjon 2 ind. 26.8. 1976: Første vårobservasjon: 1 ind. 12.5 og siste høstobservasjon: 1 ind. 22.8. 1977: Første vårobservasjon: 1 ind. 14.6 og siste høstobservasjon: 1 ind. 10.9. 1978: Første vårobservasjon: 1 ind. 14.5 og siste høstobservasjon: 1 ind. 22.8. 1979: Siste høstobservasjon: 1 ind. 26.8. 1980: Siste høstobservasjon: 6 ind. 3.8.

Steinvender: Sporadiske observasjoner fra høstrekket foreligger. 1974: 1 ind. 29.7. 1976: 1 ind. 22.8 og 1 ind. 12.9. 1978: 1 ind. 16.8. 1979: 1 ind. 19.8

Tyvjo: Observeres enkeltvis eller parvis i sommerhalvåret.

Fjelljo: To ind. 1.6 og 4.6. 1975 (JSU), 1 ind. 5.6.1975.

Dvergmåke: 1 ungfugl observert 29.5.1974 (TBO).

Hettemåke: Opptrer meget vanlig til alle årstider. Nermeste hekkeområde er Ranheimsfjæra. Fig. 6 viser forekomsten av hette- måker gjennom året.

Fiskemåke: Vanlig i sommerhalvåret og i trekktidene. Overvintrer fåtallig, men regelmessig. Hekker i området.

Sildemåke: Voksne fugler observeres vanlig i sommer halv- året. Følgende ankomst og avreisedatoer foreligger: 1974: første vårobservasjon: 1 ind, 7. 4 og siste høstobservasjon: 1 ind. 18.8. 1975: Første vårobservasjon: 1 ind. 27.4 og siste høstobservasjon: 1 ind. 13.8. 1976: Første vårobservasjon: 1 ind. 1.4 og siste høstobservasjon: 1 ind. 23.9. 1977: Første vårobservasjon: 15 ind. 9.5 og siste høstobservasjon: 1 ind. 20.8. 1978: Første vår- observasjon: 2 ind. 5.5 og siste høstobservasjon: 1 ind. 11.8. 1979: Første vårobservasjon: 2 ind. 24.4 og siste høstobservasjon: 2 ind. 28.8. 1980: Første vårobservasjon: 1 ind. 24.4 og siste høstobservasjon: 1 ind. 19.8. 1981: Første vårobservasjon: 2 ind. 1.5 (ØRS).

Gråmåke: Vanlig forekommende til alle årstider.

Grønlandsmåke: 1978: 1 ind. (2.kalenderår). 3,8 og 21.1, 1 ind. (samme som i Januar). 5.2 og 8,27,28,29 og 31.3 samt 14. og 15.4.

Polarmåke: En observasjon foreligger: 1976: 1 ind. (2.kalender- år). 20.3.

Svartbak: Vanlig forekommende til alle årstider.

Krykkje: To observasjoner foreligger: Ca. 100 ind. ute på fjorden 29.10.1974 og 1 ind. 6.11.1974.

Makrellterne: Vanlig i sommerhalvåret. Nermeste hekkeplass i Ranheimsfjæra. Av ankomst og avreisedatoer kan nevnes: 1974: Første vårobservasjon: 6 ind. 27.5 og siste høstobservasjon: 1 ind. 7.9. 1975: Første vårobservasjon: 10 ind. 20.5 og siste høstobservasjon: 3 ind. 26.8. 1976: Første vårobservasjon: 3 ind. 20.5 og siste høstobservasjon: 1 ind. 5.9. 1977: Første vårobservasjon: 5 ind. 26.5 og siste høstobservasjon: 1 ind.

24.8. 1978: Første vårobservasjon: 1 ind. 28.5 og siste høst observasjon: 1 ind. 21.9. 1979: Første vårobservasjon: 1 ind. 28.5. 1981: Siste høstobservasjon: 3 ind. 3.9. (ØRS).

Rødnebbterne: Vanlig i sommerhalvåret. Hekker i Ranheimsbukta. Av ankomst- og avreisedatoer kan nevnes: 1974: 2 ind. 4.6 og siste høstobservasjon: 3 ind. 25.8. 1975: Første vårobservasjon: 10 ind. 20.5 og siste høstobservasjon: 1 ind. 19.8. 1976: Første vårobservasjon: 1 ind. 17.5 og siste høstobservasjon: 1 ind. 4.8. 1977: Første vårobservasjon: 1 ind. 26.5 og siste høstobservasjon: 1 ind. 11.8. 1979: Første vårobservasjon: 3 ind. 28.5. 1980: Siste høstobservasjon: 3 ind. 2.8. (ØRS).

Lomvi: Sporadisk opptreden i vinterhalvåret.

Alke: Overvintrer regelmessig, men fåtallig. Følgende observasjoner kan nevnes: 1975: 2 og 1 ind. 13. og 17.1, 1-6 ind. 1-13.12. 1976: 2 ind. 3.1, 1 ind. 27.11, 1 ind. 26.12. 1977: 1 ind. 8. og 27.11. 1979: 1 ind. 9.12. 1980: 4 ind. 19.12, 2 ind. 24.12. 1981: 2 ind. 18.1.

Teist: Overvintrer regelmessig i området. Spredte observasjoner også fra sommerhalvåret. Følgende observasjoner kan nevnes: 1974: 1 ind. 1.3., 1 ind. 6 og 8.8., 1 ind. 23 og 24.9., 1 ind. 21 og 23.11., 1 og 2 ind. 14 og 30.12. 1975: 1-5 ind. jan., 1-3 ind. feb., 1 ind. 2.3., 2 ind. 4-6.4., 1 ind. 16.10., 1-2 ind. nov., 1-2 ind. des. 1976: 1-3 ind. jan., 1-2 ind. feb., 1 ind. 26.3., 1-3 ind. nov. (første observasjon: 3 ind. 6.11.), 1-2 ind. des. 1977: 2 ind. jan., 1 ind. feb., 1-2 ind. mars, 1 ind. 1.5., 1 ind. 21.8., 1 ind. 30.9., 1 ind. okt. 1978: 1-3 ind. jan., 1-2 ind. feb., 1-3 ind. mars, 1 ind. april, 1 ind. sept., 1 ind. okt. 1979: 2 ind. 29.1., 2 ind. feb., 1 ind. 8.3., 1 ind. 5.7., 2 ind. 23.12. og 1 ind. 26.12. 1980: 1 ind. 20.1. (ØRS), 1 ind. 12.4., 1 ind. 21.11., 1 ind. 24.12. 1981: 1 ind. 14.1 (ØRS), 1 ind. 1.2 (ØRS).

Lunde: En observasjon foreligger: 3 ind. 2.12.1975.

Klippedue (bydue): Meget vanlig til alle årstider. Hekker år om annet ved "badehuset".

Ringdue: Opptrer sporadisk til alle årstider.

Tyrkerdue: Observeres regelmessig til alle årstider. Følgende observasjoner kan nevnes: 1974: 1 ind. 15.4, 1 ind. 3. og 22.5, 5 ind. 30.8, 1-12 ind. 6-28.9 og 3 ind. 12.10. 1975: 2 ind. 18.8 1976: 2 ind. 6.3, 6 ind. 20.5, 1 ind. 7.6, 1 ind. 23.8, 1 ind. 19.9. 1977: 3 og 2 ind. 7. og 14.5. 1978: 19 ind. 3.1, 1 ind. 14.4, 6 ind. 13.6, 1 ind. 25.7, 1 ind. 14. og 22.8, 3 ind. 22.10. 1979: 4 ind. 18.2 (ØRS), 1 ind. 15.4, 3 ind. 8.5, 1 ind. 11.5, 1 ind. 21.7, 3 ind. 15.9 og 2 ind. 10.11.

Gjøk: Observeres sporadisk i sommerhalvåret. Følgende observasjoner foreligger: 1974: 1 ind. 18.5. 1977: 1 ind. 21.9. 1978: 1 ind. 13.6 og 30.7.

Kattugle: En observasjon av arten foreligger: 1 ind. 23.2. 1982 (GLA, REG).

Hornugle: En sikker observasjon av denne arten foreligger. Ett ind. ble observert den 21.1.1976

Jordugle: Ett individ ble sett den 14.10.1973. Ubestemte ugler, hornugle/jordugle, sees forholdsvis ofte i området i vinterhalvåret.

Tårnseiler: Vanlig i sommerhalvåret. Følgende ankomst- og avreisedatoer kan nevnes: 1974: Første vårobservasjon: 1 ind. 4.6. 1978: Første vårobservasjon: 17 ind. 13.6. 1979: Første vårobservasjon: 15 ind. 12.6. Siste høstobservasjon: 1 ind. 7.8. 1981: Siste høstobservasjon: 1 ind. 11.10 (GLA).

Flaggspett: En observasjon foreligger: 1 ind. ved "badehuset" våren 1979 (GLA).

Sanglerke: Vanlig i sommerhalvåret. Spredte observasjoner fra vinterhalvåret foreligger. Av ankomst- og avreisedatoer kan nevnes: 1974: Første vårobservasjon: 7 ind. 10.4. Siste høstobservasjon: 4 ind. 28.9. 1975: Første vårobservasjon: 27 ind. 12.4. Siste høstobservasjon: 1 ind. 8.11. 1977: Første vårobservasjon: 1 ind. 18.3. 1 ind. 20.11. 1978: 1 ind. 22.2 og 3 og 4 ind. 14. og 15.4.

Sandsvale: Opptreer meget sporadisk i området på høsttrekk. Følgende observasjoner foreligger: 2-17 ind. 12-15.8 1974.

Låvesvale: Vanlig i sommerhalvåret. Hekker sannsynligvis på Grilstadgårdene. Følgende ankomst- og avreisedatoer kan nevnes: 1974: Første vårobservasjon: 2 ind. 14.5. Siste høstobservasjon: 1 ind. 13.9. 1975: Første vårobservasjon: 1 ind. 23.4. Siste høstobservasjon: 4 ind. 10.9. 1976: Første vårobservasjon: 2 ind. 20.5. Siste høstobservasjon: 10 ind. 13.9. 1977: Siste høstobservasjon: 3 ind. 2.10. 1978: Første vårobservasjon: 1 ind. 20.5. Siste høstobservasjon: 6 ind. 18.8. 1980: Siste høst-

observasjon: 6 ind! 5.10.

Taksvale: Vanlig i sommerhalvåret. Hekker sannsynligvis på Grilstadgårdene. Furasjerer i fjæreamrådene.

Trepiplerke: Observeres uregelmessig i trekketidene vår og høst.

Heipiplerke: Meget vanlig i småflokker på høsttrekk. Enkelte observasjoner på vårtrekk foreligger.

Lappiplerke: En observasjon foreligger: 1 ind. 10.9 1975.

Skjærpiplerke: To observasjoner fra vårtrekk foreligger: 2 ind. 28.4 1974 og 1 ind. 21.4 1981 (ØRS).

Gulerle: Vanlig i småflokker på høsttrekket.

Linerle: Meget vanlig i sommerhalvåret. Hekker innenfor undersøkelsesområdet.

Sidensvans: Observeres sporadisk i vinterhalvåret.

Gjerdesmett: Observeres sporadisk i vinterhalvåret.

Jernspurv: Regelmessig i sommerhalvåret. Hekker innenfor undersøkelsesområdet.

Rødstrupe: Vanlig i sommerhalvåret. Enkelte individer kan overvintre. Hekker muligens innenfor undersøkelsesområdet.

Blåstrupe: Observeres enkeltvis og i småflokker på høsttrekket.

Rødstjert: En observasjon fra høsttrekket foreligger: 1 ind. 23.8 1975 (ØRS).

Buskskvett: Vanlig i sommerhalvåret. Hekker muligens innenfor undersøkelsesområdet.

Steinskvett: Meget vanlig i sommerhalvåret.

Ringtrost: Sjelden på vårtrekk.

Svarttrost: Observeres sporadisk i sommerhalvåret.

Gråtrost: Meget vanlig i sommerhalvåret og i trekketidene vår og høst. Enkeltindivid eller småflokker overvintrer regelmessig. Hekker innenfor undersøkelsesområdet.

Måltrost: Observeres sporadisk i sommerhalvåret og i trekketidene vår og høst.

Rødvingetrost: Observeres regelmessig i sommerhalvåret. Hekker innenfor undersøkelsesområdet. Enkeltindivider kan overvintre.

Gulsanger: Observeres sporadisk i sommerhalvåret.

Tornsanger: Regelmessig i sommerhalvåret. Hekker innenfor undersøkelsesområdet.

Hagesanger: En observasjon av denne arten foreligger:
1 ind. 30.5.1977.

Munk: Observeres sporadisk i sommerhalvåret. Hekker muligens innenfor undersøkelsesområdet.

Gransanger: Observeres regelmessig i sommerhalvåret. Hekker sannsynligvis innenfor undersøkelsesområdet.

Løvsanger: Observeres regelmessig i sommerhalvåret. Hekker sannsynligvis innenfor undersøkelsesområdet.

Fuglekonge: Observeres sporadisk til alle årstider.

Gråfluesnapper: En observasjon av denne arten foreligger:
1 ind. 8.8.1978.

Svarthvit fluesnapper: Observeres regelmessig i sommerhalvåret. Hekker innenfor undersøkelsesområdet.

Stjertmeis: Sjelden i vinterhalvåret. To observasjoner foreligger: 4 ind. 6.11.1977 og 14 ind. 7.12.1977.

Løvmeis: Vanlig i vinterhalvåret. Sporadiske observasjoner fra sommerhalvåret foreligger. Hekker sannsynligvis innenfor undersøkelsesområdet.

Granmeis: Observeres sporadisk i vinterhalvåret.

Svartmeis: Observeres sporadisk i vinterhalvåret.

Blåmeis: Vanlig forekommende hele året. Hekker innenfor undersøkelsesområdet.

Kjøttmeis: Vanlig forekommende hele året. Hekker innenfor undersøkelsesområdet.

Spettmeis: To observasjoner av arten foreligger: 1 ind. ved tennisbanen 1975 (TBO) og 1 ind. ved "badebrygga" 7.3.1978.

Trekryper: To observasjoner av denne arten foreligger:
1 ind. 22.8.1974 og 1 ind. 11.10.1978.

Varsler: En observasjon foreligger: 1 ind. 13.10.1975 (ØRS).

Skjære: Enkeltindivider og småflokker observeres regelmessig hele året. Hekker i området.

Kaie: Opptrer vanlig hele året, dog mest tallrik i vinterhalvåret.

Kornkråke: Opptrer vanlig hele året. Varierende opptreden i vinterhalvåret, avhengig av snøforholdene.

Kråke: Vanlig i større eller mindre antall hele året. Hekker innenfor undersøkelsesområdet. En observasjon av svartkråke foreligger: 1 ind. 8.5.1974 (TBO).

Ravn: Enkeltindivid og småflokker observeres sporadisk i vinterhalvåret.

Stær: Opptrer meget vanlig i sommerhalvåret. Tallrik i trekketidene vår og høst. Enkeltindivider og småflokker kan overvintre. Hekker innenfor undersøkelsesområdet.

Gråspurv: Meget vanlig til alle årstider. Hekker sannsynligvis innenfor undersøkelsesområdet.

Pilfink: En observasjon av arten foreligger: 1 ind. 27.10. 1979 (THA). (Observasjonen er ikke behandlet av LRSK).

Bokfink: Vanlig i sommerhalvåret. Hekker innenfor undersøkelsesområdet. En observasjon av overvintrende fugl foreligger: 1 ind. 14.12 1974.

Bjørkefink: Meget vanlig i trekketidene. Sporadisk opptreden i vinterhalvåret.

Grønnfink: Vanlig i området hele året. Hekker sannsynligvis innenfor undersøkelsesområdet.

Stilits: Noen observasjoner fra vinterhalvåret foreligger: 1973: 3 ind. 18.3 (EVI, EHU), 2 ind. 27.10 og 2 ind. 10.11, 1975: 5 ind. 23.11, 1978: 2 ind. 3.1 og 3 ind. 16.12.

Grønnsisik: Sporadisk i småflokker i vinterhalvåret.

Bergirisk: Opptrer vanlig i området på høsttrekk. Småflokker kan overvintre.

Gråsisik: Meget vanlig i større eller mindre flokker i vinterhalvåret.

Konglebit: Flokker på opptil 50 ind. (mest hunner og ungfugler), ble observert jevnlig i området vinteren 1973/74.

Dompap: Enkeltindivider og småflokker opptrer vanlig i vinterhalvåret.

Lappspurv: Sporadisk opptreden på høsttrekk.

Snøspurv: Sporadisk opptreden på vår- og høsttrekk og om vinteren.

Gulspurv: Vanlig i området hele året. Hekker innenfor undersøkelsesområdet.

Sivspurv: Forekommer meget vanlig på høsttrekket.

DISKUSJON

Grilstadjæra utgjør et forholdsvis begrenset område. Den har likevel viktige funksjoner for fugl gjennom hele året. En vil her se på noen av de ornitologiske kvaliteter området innehar, og da spesielt ta for seg de funksjonene området har som hekkeplass, overvintringsområde, myteområde og rasteplass under vår- og høsttrekk.

Hekkeplass: Grilstadjæra har liten betydning som hekkeplass. Området kan likevel ha betydning som furasjeringsområde for hunner med unger fra nærliggende hekkeplasser. Spesielt ærfugl og gravand benytter området flittig.

Overvintringsområde: Grilstadjæra er et av de sentrale overvintringsområdene for stokkand i Trøndelagsregionen. Ikke uvanlig kan 250-300 stokkender telles en vinterdag. Ærfugl og kvinand overvintrer også i store antall. For ærfuglens vedkommende er det ikke uvanlig at flokker på opptil 700-800 individer søker mat på de langgrunne sjøområdene. Kvinand overvintrer i antall på opptil 150 individer. Det virker som om denne arten veksler mellom Nidelva og Grilstadjæra, da flokker ofte sees utenfor Ladehalvøya med retning til eller fra Grilstadjæra. Andre ender som flittig benytter området som overvintringsområde er havelle, sjøorre og siland.

Måkefugler overvintrer meget vanlig i området, og antallet kan ikke uvanlig komme opp i 200 på en vinterdag.

Grilstadjæra er en av de få plassene i Trøndelag der myrsnipen overvintrer regelmessig.

Smålom overvintrer regelmessig, men også gulneblommen og storlommen opptrer sporadisk i vinterhalvåret.

Myteområde: Spesielt endene er avhengige av et grunt, beskyttet område når de om sommeren feller svingfjærene ytterst på vingen. De vil da i en periode ikke være flygedyktige og er derfor svært utsatt for stress ved forstyrrelser. Grilstadjæra er et viktig myteområde for ærfugl, kvinand og stokkand. Et anlegg som en småbåthavn vil sannsynligvis skape så store forstyrrelser i denne viktige perioden at området ødelegges som myteområde for endene.

Når det gjelder Grilstadfjæras funksjon som overvintrings- og myteområde, illustreres dette best gjennom figurene 2 til 4, som viser gjennomsnittlig antall fugl pr. måned for årene 1974-1980. En ser her at arter som kvinand og ærfugl prefererer området som overvintrings- og myteområde, mens stokkendene bruker området til overvintring.

Rasteplass: Både på vår- og høsttrekk er fuglene avhengige av trygge rasteplasser. Grunne sjøområder og fjærområder vil være naturlige rasteplasser. Grilstadfjæra innehar kvalifikasjoner som tilfredstiller kravene til både vadefugl og ender. og blir da også benyttet flittig av disse gruppene.

Et område kan videre vurderes ut fra begrepet mangfold eller diversitet. Dette kan gå på hvor mange arter eller tilpassningsformer som er observert i området. Med tilpassningsformer menes arter eller fuglefamilier som er tilpasset en bestemt levemåte eller økologisk nisje. (Eksempler på dette kan være ender, ørner eller vadere). Grilstadfjæra er et lite område, men til tross for dette er arter fra de fleste vanlige fuglefamilier i Norge observert.

Et område kan videre vurderes ut fra begrepet artsdiversitet. Dette er sannsynligvis den vanligste bruken av begrepet diversitet. Ut fra dette er det viktigst å bevare artsrike områder framfor artsfattige. I grilstadfjæra er det observert 158 arter. Dette er et meget høyt tall for et såpass begrenset område i Trøndelag, men en går ut fra at den høye observasjonsintensiteten har bidratt til det høye artsantallet.

En stadig økende utfylling midt i fjæra har utvilsomt ødelagt mye av fjæras ornitologiske verneverdi. Det er derfor viktig at denne utfyllingen opphører så snart som mulig. Fire kloakkutslipp renner ut i fjæra. Disse ser ut til å ha en gunstig virkning på endel av fuglelivet. Spesielt stokkender og måker ser ut til å finne næring ved utløpene. Dette skyldes sannsynligvis økt oppblomstring av alger på grunn av tilførsel av kloakk.

Fugl er en dyregruppe som er iøynefallende og enkel å studere. Rike fuglelokaliteter vil derfor være svært viktige som ekskursjonsmål. Grilstadfjæra blir da også benyttet av Trondheimsskolene i undervisningssammenheng. Området må sies å ha stor pedagogisk betydning. Det ligger nært opp til utdannings-

institusjoner i Trondheimsområdet. Det er lett adkomst til området og fjæra er lett å få oversikt over. De forholdsvis intense bestandstellingene som er foretatt i de siste årene gir et godt grunnlag for videre studier framover, og Grilstadfjæra må derfor også sies å ha stor potensiell ornitologisk forskningsverdi.

KONKLUSJON

Systematiske undersøkelser de siste 9 årene dokumenterer klart Grilstadfjæras ornitologiske verneverdi.

Området må sies å ha regional verdi som overvintrings- og myteområde for ender og som rasteplass på vår- og høsttrekk for ender, vadere og måkefugler.

Det er derfor viktig at Grilstadfjæra vernes så snart som mulig; og at utfyllingen midt i området opphører. En eventuell småbåthavn i området med tilhørende anlegg og trafikk, vil redusere områdetets verdi som fuglelokalitet i meget stor grad.

LITTERATUR

- Baadsvik, K. 1974. Registreringer av verneverdig strandeng-vegetasjon langs Trondheimsfjorden sommeren 1973. K. norske Vitensk. Selsk. Mus. Rapport Bot. Ser. 1974-4:1-65.
- Bevanger, K. 1980. Ornitologiens betydning i naturvitenskaplig helhetsvurdering. Foredrag og diskusjoner ved konferanse 17.-19. mars 1980:93-107.
- & O. Frengen. 1979. Ornitologiske verneverdier i Ørland kommunes våtmarksområder, Sør-Trøndelag. K. norske Vitensk. Selsk. Mus. Rapport Zool. Ser 1979-1:1-93.
- Fylkesmannen i Sør-Trøndelag. 1979. Utkast til verneplan for våtmarksområder i Sør-Trøndelag fylke.
- Haftorn, S. 1971. Norges fugler. Universitetsforlaget. Oslo 1971.
- Lorentsen, S. H. & G. Bangjord. 1982. Ornitologiske registreringer i Gaulosen, Melhus og Trondheim kommuner, Sør-Trøndelag 1975-1981. Trøndersk natur supplement. 1-1982:1-43.
- Ree, V. 1981. Navneliste for klasse:Fugler, Aves. Toppdykker'n supplement April 1981:27-41.
- Sandvik, J. 1980. Faunistisk rapport for Sør-Trøndelag 1978-1979. Vår fuglefauna 3:279-282.
- Suul, J. 1976. Faunistisk rapport fra Trøndelag 1970-1974. Sterna 15: 114-126.
- 1978. Faunistisk rapport fra Sør-Trøndelag 1975-1977. Vår fuglefauna 1: 196-200.
- 1979. Faunistisk rapport for Sør-Trøndelag. Trøndersk natur 6: 20-28.

