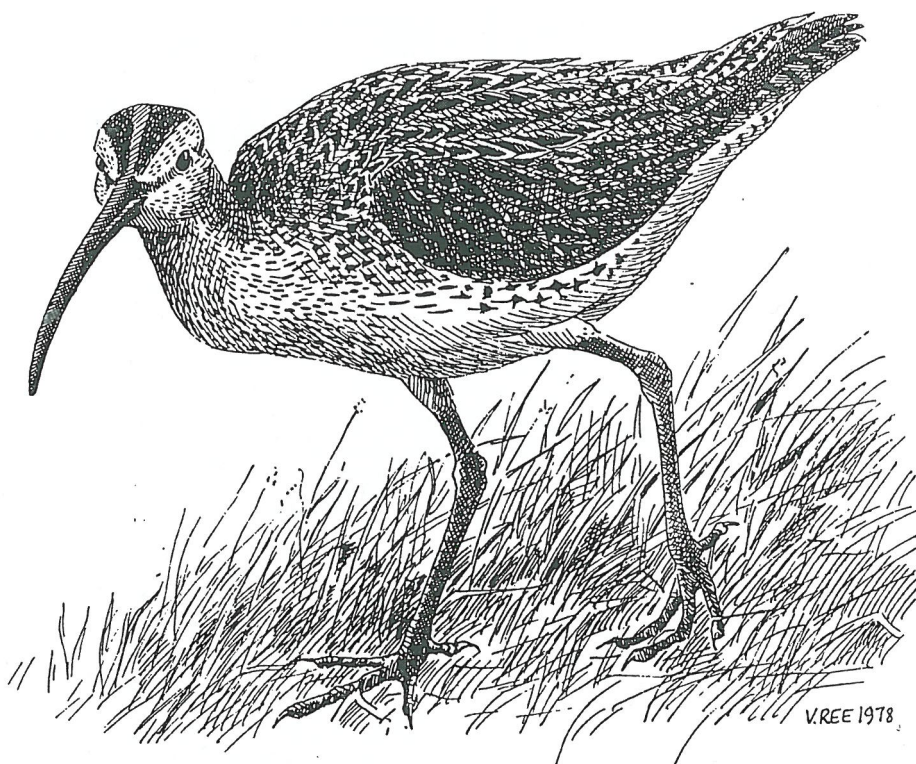


Erik Edvardsen

## Ornitologiske registreringer i den foreslåtte Roltdalen nasjonalpark



# Norsk Ornitologisk Forening



Rapport nr. 8 - 1997

**NOF RAPPORTSERIE**

**RAPPORT NR. 8-1997.**

**Erik Edvardsen**

**Ornitologiske registreringer i den foreslåtte  
Roltdalen nasjonalpark**

**NORSK ORNITOLOGISK FORENING (NOF)**

**KLÆBU 1997**

**Erik Edvardsen**

Norsk Ornitologisk Forening

Seminarplassen 5

N-7060 Klæbu

© Norsk Ornitologisk Forening, Klæbu

E-post: [norornis@online.no](mailto:norornis@online.no)

Redaktør: Ingar Jostein Øien

Forside: Småspove. Tegnet av Viggo Ree.

Opplag 50 eks.

ISSN 0805-4932

ISBN 82-7852-020-8

## **FORORD**

Fugleregistreringene i Roltdalen er gjennomført på oppdrag fra Fylkesmennene i Sør-Trøndelag og Nord-Trøndelag. Arbeidet ble utført i tiden 26. juni til 2. juli 1997. Bakgrunnen for undersøkelsene er at området er foreslått som ny nasjonalpark.

De sju undersøkte områdene ble utpekt av Arne Bretten, Fylkesmannen i Sør-Trøndelag, Miljøvernavdelingen.

Rune Haugen og Jørn Helge Magnussen takkes for innsats i felt.

Erik Edvardsen, Klæbu 12. 12. 1997.





# INNHOLD

INNLEDNING.....	1
METODIKK.....	1
RESULTATER.....	1
A. KVERNFJELLVATNA.....	1
B. LØDØLJSJØAN.....	4
C. RAMSJØAN.....	6
D. NEDRE ROLTDALEN.....	8
E. ØVRE ROLTDALEN.....	11
F. TORSBJØRKA.....	13
G. TORSBJØRKDALEN.....	15
REFERANSER.....	17



## INNLEDNING

Denne rapporten presenterer resultatene fra fugletakseringer i den planlagte Roltdalen nasjonalpark foretatt 26.juni til 1. juli 1997. Oppdragsgivere er fylkesmennene i Nord- og Sør-Trøndelag. Bakgrunnen for undersøkelsen er at området er foreslått som ny nasjonalpark (Stortingsmelding nr. 62, 1991-92).

## METODIKK

Der det var praktisk mulig, ble de enkelte delområdene forsøkt totalkartlagt. Delområde D, Nedre Roltdalen, var det eneste som ikke ble totalkartlagt. Dette området er for stort til at det kunne kartlegges fullstendig innenfor de rammer prosjektet hadde til rådighet. Her ble det foretatt linjetakseringer, en totalkartlegging av våtmarksfugl i et utvalgt område, samt foretatt en gjennomgang av deler av barskogsområdene (se s. 8).

## RESULTATER

Våren 1997 var en av de mest snørike på lang tid. Dette medførte at vi etter råd fra kjentfolk utsatte takseringene en ukes tid. Som en følge av dette fikk vi noe mindre tid til rådighet i området enn planlagt. Dette har imidlertid neppe hatt noen betydning for graden av kartlegging innenfor de enkelte delområdene. I delområde D, Nedre Roltdalen, medførte det imidlertid at størrelsen på undersøkelsesområdet måtte reduseres.

Resultatene presenteres områdevis. I tabellene presenteres foruten antall individer også hekkestatus for den enkelte art. Hekkestatus angis etter samme system som ble benyttet under Norsk Ornitologisk Forenings atlas-

prosjekt (Gjershaug m. fl. 1994). Følgende koder for hekkestatus er brukt:

*A:* Ingen indikasjon på hekking.

*B:* Mulig hekking.

*C:* Sannsynlig hekking.

*D:* Konstatert hekking.

Kartutsnittene er fra kartene *Tydal, blad 1721 III* og *Flornes, blad 1721 IV*, Topografisk Hovedkartserie-M 711, Statens Kartverk. UTM-henvisninger refererer til (nytt) blått rutenett.

### A. KVERNFJELLVATNA

#### **Område:**

Kommune: Selbu.

Undersøkelsesområdet dekker begge sider av vassdraget fra Lille Kvernfjellvatn til reservatgrensa Prestøyen/Stråsjøen Naturrestat (se Figur 1). I høyde over havet varierer det fra 550 m ved Stubbvollen til ca. 596 m ved Lille Kvernfjellvatn. Prestøyen/Stråsjøen Naturrestat ble ikke undersøkt da dette ble gjort i 1996 (Myklebust 1997). Begge sider av vassdraget ble kartlagt i hele undersøkelsesområdet.

#### **Metodikk:**

Totalkartlegging

#### **Gjennomføring:**

Arbeidet ble gjennomført uten problemer.

#### **Observatører:**

Erik Edvardsen, Rune Haugen og Jørn Helge Magnussen.

#### **Dato:**

30.06 (kl 0345- 1530).

**Værforhold:**

Temperatur: ca 5 °C ved start.  
 Vind: SØ laber bris.  
 Skyforhold: Noe regn de første timene,  
 oppklarning fra ca. kl 09.

**Fenologi:**

Løvutvikling: løvet var fullt utviklet i området.  
 Snø: Ubetydelig.

**Tabell 1.** Arter, antall individer og påvist hekkestatus fra totalkartlegging i delområde Kvernfellvatna.

Art	Antall	Hekkestatus
storlom	2	C
sangsvane	1	A
kvinand	1	C
laksand	2	C
lirype	1	C
heilo	5	C
myrsnipe	1	B
småspove	1	B
rødstilk	17	C
strandsnipe	4	C
rugde	2	B
enkeltbekkasin	3	B
svømmesnipe	4 (2 par)	C
fiskemåke	12	D
gjøk	7	C
heipiplerke	45	C
linerle	1	D
gulerle	5	D
jernspurv	1	C
ravn	1	B
blåstrupe	7	C
steinskvett	1	C
ringtrost	1	B
gråtrost	5	C
rødvingetrost	8	C
måltrost	1	C
løvsanger	34	C
bjørkefink	8	C
gråsisik	3	B
sivspurv	27	C

## Kommentarer til enkelte arter:

### Storlom:

De to individene holdt sammen i øst-delen av Store Kvern fjellvatn, UTM-koordinater 177 221.

### Sangsvane:

Et individ ble sett flygende over Store Kvern fjellvatn. Dette er det 4. sommerfunnet av arten i Selbu.

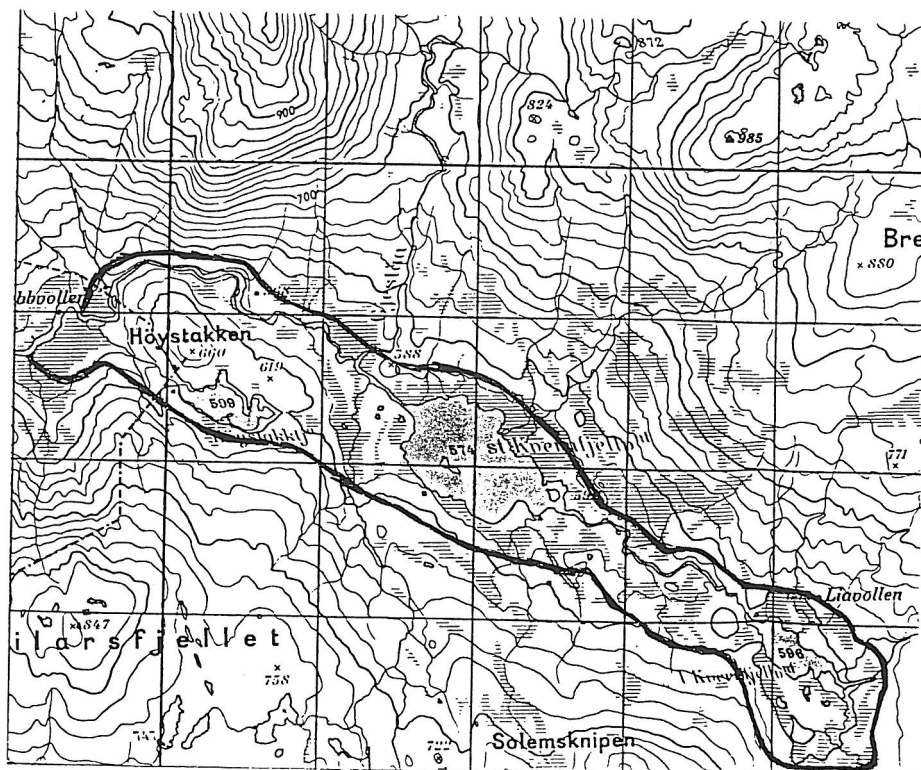
### Svømmesnipe:

To par ble observert i området. Et par holdt seg i Lille Kvern fjellvatn, UTM-

koordinater 242 165, og et par i Store Kvern fjellvatn, UTM-koordinater 222 180.

### Fjelljo:

To individer ble sett mellom Brennrya og Kvern fjellvatna (utenfor kartlagt område). De var begge aggressive, og så ut til å høre til i to forskjellige territorier.



**Figur 1.** Undersøkellesområdet ved Kvern fjellvatna. Totalkartlagt område er avmerket.



## B. LØDØLJSJØAN

### Område:

Kommune: Meråker.  
Undersøkellesområdet ligger mellom Grønfjellet, Høglia og Revhiknipen (se Figur 2). Høyden varierer fra 780 m.o.h. til drøye 800 m.o.h.

### Metodikk:

Totalkartlegging

### Gjennomføring:

Arbeidet ble gjennomført uten problemer.

### Observatør:

Rune Haugen og Jørn Helge Magnusen

### Dato:

01.07.97 (kl 08-13)

### Værforhold:

Temperatur: Ca. 10 °C ved start.  
Vind: Østlig laber bris.  
Skyforhold: Lettskyet, pent vær.

### Fenologi:

Løvutvikling: Knapt løv på den sparsomme vegetasjonen i området.  
Snø: Ca 50% snødekke i området. Vest-sida mellom største vatn og Grønfjellet helt snødekt. Det meste av de små vatna dekket av is. Minst 25% av de to store vatna dekket av is.

**Tabell 2.** Arter, antall individer og påvist hekkestatus fra totalkartlegging i delområde Lødølsjøan.

Art	Antall	Hekkestatus
stokkand	1	A
havelle	3	B
sjørre	6	B
dvergfalk	1	B
fjellrype	2	B
heilo	5	C
myrsnipe	4	C
storspove	1	C
småspove	2	B
rødstilk	2	B
fjelljo	6	C
fiskemåke	5	A
gjøk	1	A
heiplerke	16	D
ravn	1	D
lappspurv	5	B

### Kommentarer til enkelte arter:

Havelle:  
De tre individene var alle hunner.  
UTM-koordinater 334 177.

Sjørre:  
Individene lå samlet, UTM-koordinater  
336 172.



## C. RAMSJØEN

### Område:

Kommune: Meråker/Tydal.  
Ramsjøen ligger på 773 m.o.h. De høyestliggende deler av det undersøkte området ligger på drøye 800 m.o.h. Det avmerkede området (Figur 3) ble totalkartlagt.

### Metodikk:

Totalkartlegging. De store snømengdene gjorde det lett å få oversikt over området.

### Gjennomføring:

Området ble kartlagt med utgangspunkt i teltleir ved Schultzhytta. Tett tåke den første halvdel av oppholdet gjorde taksering på grunnlag av annet enn lyd vanskelig. Etter at tåka lettet ble arbeidet uproblematisk. De uvanlige snø- og isforholdene har trolig forsinket hekkestarten for mange arter.

### Observatør:

Erik Edvardsen

### Dato:

29.06 (kl 08.15-13.20).

### Værforhold:

Temperatur: ca. 5 °C.

Vind: SØ skiftende bris.

Skyforhold: Overskyet og tett tåke fra morgenen, enkelte regnbyger. Oppklaring fra ca. kl 11.30.

### Fenologi:

Snø: Den østlige delen av området var for en stor del dekket av snø. Videre var de små vanna der islagt. På vestsida av området var det noe mindre snø og småvanna var stort sett isfrie. Totalt var omlag 40-45% av området fortsatt snødekt. Vegetasjon og plantedekke var lite utviklet. Omlag 75% av Ramsjøen var fortsatt islagt.

**Tabell 3.** Arter, antall individer og påvist hekkestatus fra totalkartlegging i delområde Ramsjøen.

Art	Antall	Hekkestatus
storlom	3	B
fjellrype	6	C
heilo	12	C
fjæreplytt	5	C
småspove	4	C
rødstilk	4	C
fiskemåke	20	C
fjelljo	2	C
gjøk	1	C
heiplerke	10	C
steinskvett	1	C

## Kommentarer til enkelte arter:

### Storlom:

De tre individene var fullt utfargede og holdt sammen i en råk i vestenden av sjøen, UTM-koordinater 355 085.

### Fjæreplytt:

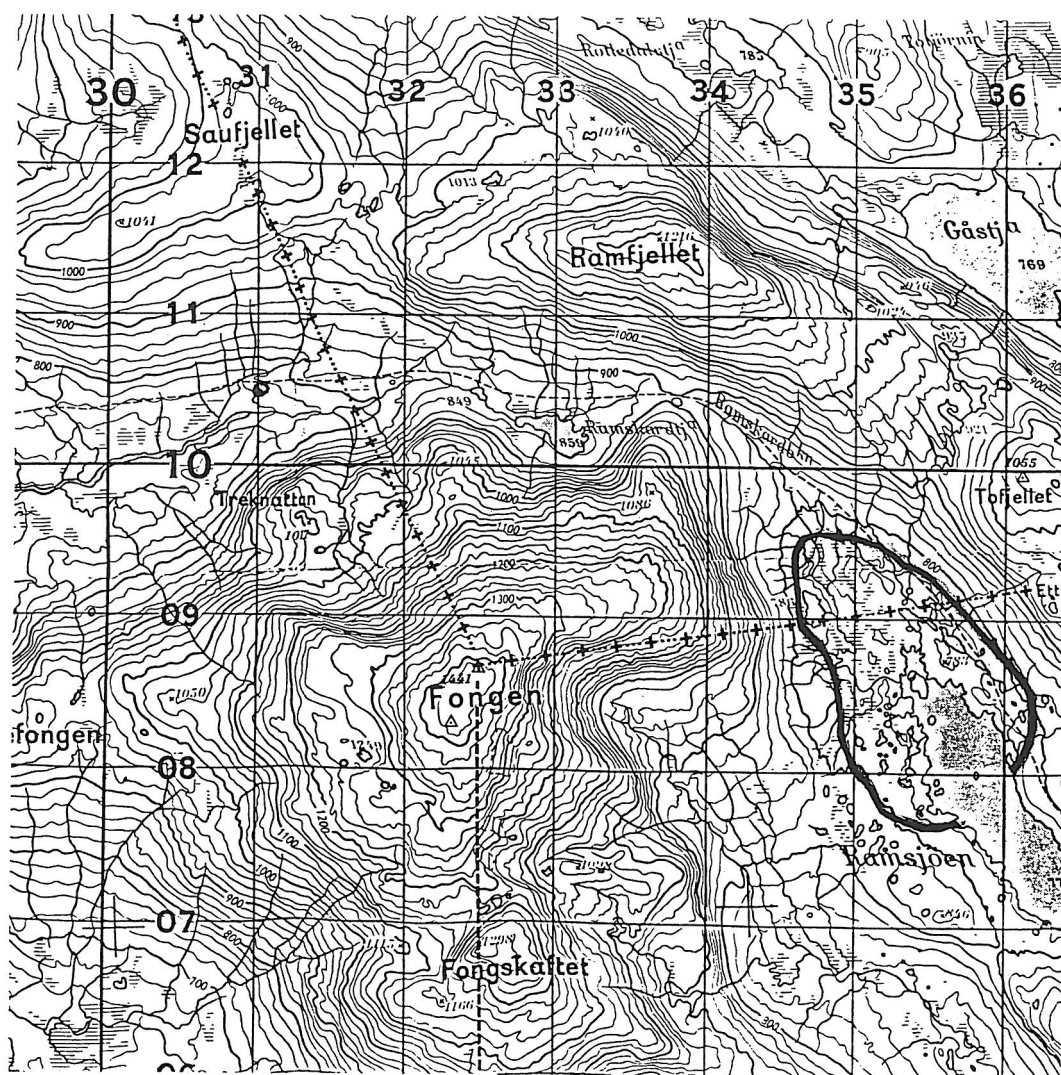
De fem individene holdt seg sammen i en flokk på vestsida av sjøen.

### Fjelljo:

De to individene, som holdt sammen i par, oppførte seg ikke som om de hadde egg eller unger i nærheten.

Det så imidlertid ut som om de hadde etablert territorium i området vest for sjøen. Omtrentlige UTM-koordinater for tilholdsstedet er 351 081. Sandvik (1977) rapporterer også om funn av arten i dette området.

Et fjelljopar hadde dessuten reir med 2 egg i dalen mellom Treknatten og Sauvfjellet, UTM 309 103, ca. 4,5 kilometer vest for undersøkelsesområdet, i Selbu kommune.



**Figur 3.** Undersøkelsesområdet ved Ramsjøen. Totalkartlagt område er inntegnet.

## D. NEDRE ROLTDALEN

### Område:

Kommune: Selbu.

To områder ble taksert i Nedre Roltdalen (se Figur 4). Det sørlige området strekker seg fra grensa for den planlagte nasjonalparken sør for Rønsbergvollen og langs Rotla nesten øst til Fongåa. Dette området er en mosaikk av hovedsakelig granskog og myr. Det ble også gått en strekning i granskogen på nordsida av Rotla. I nord ble det taksert fra Stormoen sør for Schultzhytta og østover og sørover via Svenskmoen omtrent til Mølhusvollen. Dette er også et variert landskap av tildels høyvokst granskog og myr. Høyden varierer fra 388 m. o. h. ved Store Rønsbergvollen ved grensa for den planlagte nasjonalparken til 614 m. o. h. ved Svenskmoen.

### Metodikk:

Fordi området er for stort til å kunne totalkartlegges på tida som var til rådighet, ble det bl. a. benyttet linjetakseringer. Alle individer innenfor en avstand av 75 m til hver side ble notert etterhvert som observatøren beveget seg gjennom terrenget. Dette er samme metode som ble benyttet i Moksnes (1982). Rute for linjetakseringer er tegnet inn på kart (Figur 4). Lengdene på de takserte strekningene er henholdsvis ca. 8 (sør) og ca. 4.5 kilometer. Deler av granskogen på begge sider av Rotla vest i det undersøkte området ble dessuten gjennomgått med tanke på arter som spetter, rovfugler etc. Taksering i den tette granskogen vest i Roltdalen byr på en del metodiske problemer. Både fordi

skogen der er svært tettvokst, og fordi det dessuten er mye støy fra Rotla som har stor vannføring og går nokså stri. En del av myrområdene ble forsøkt totalkartlagt for våtmarksfugl, disse er skravert (Figur 4).

### Gjennomføring:

Godt vær gjorde at arbeidet kunne gjennomføres uten problemer. Området er imidlertid stort, og en fullgod kartlegging forutsetter et opphold betydelig lenger enn tida som var til rådighet.

### Observatør:

Erik Edvardsen

### Dato:

27.06 kl 03.15-15.30 (sør) og 28.06 kl 03.23- 10.11 (nord).

### Værforhold:

Temperatur: Ca 10 °C ved start begge dagene det ble taksert.

Vind: Skiftende bris begge dagene.

Skyforhold: Lettskyet, pent vær begge dagene.

### Fenologi:

Løvutvikling: Løvet var fullt utviklet i området.

Snø: Ingen

**Tabell 4.** Observasjoner fra delområde Nedre Roltdalen. Under *Antall* er angitt antall individer fra linjetakseringene. Under *Antall par* er det angitt antall par av våtmarkstilknyttet fugl i området som ble totalkartlagt.

Art	Antall	Hekkestatus	Antall par
dvergfalk	2	D	
lirype	3	C	
storfugl	2	B	
heilo	1	B	
småspove	6	C	1
rødstilk	2	C	1
gluttsnipe	4	C	2
strandsnipe	2	B	1
rugde	2	C	1
enkeltbekkasin	1	C	1
fiskemåke	46	D	
gjøk	8	C	
tretåspett	4	D	
trepipplerke	4	C	
heipipplerke	1	C	
linerle	1	C	
gulerle	1	B	
jernspurv	5	B	
rødstrupe	1	C	
rødstjert	24	C	
gråtrost	8	C	
rødvingetrost	10	D	
måltrost	8	C	
løvsanger	22	C	
fuglekonge	2	B	
granmeis	8	C	
trekryper	3	B	
lavskrike	2	B	
kråke	3	B	
bjørkefink	53	C	
grønnsisik	8	C	
gråsisik	2	B	
korsnebb sp.	37	B	
sivspurv	7	C	

#### Kommentarer:

##### Kongeørn:

To individer ble sett sirkende over Rødhammaren bak Schultzhytta etter at linjetakseringer var avsluttet. UTM-koordinater: 260 120.

##### Dvergfalk:

En hann overleverte bytte til en hunn omlag to hundre meter nord for Røsetvollen. UTM-koordinater 230 063.



**Fiskemåke:**

Koloni på ca. 20 par i tjern, UTM-koordinater 255 076. I følge Sandvik (1977) skal det ha blitt funnet 78 fiskemåker på denne lokaliteten i 1976.

**Tretåspett:**

Det ble funnet to reir med unger, og mating ble observert i begge tilfellene. UTM-koordinater 208 067 og 249 068. Det ble sett et tredje par øst for Rønsbergvollen, omtrentlige UTM-koordinater: 206 069.



**Figur 4.** Undersøkesområder i Nedre Roltdalen. Takseringslinjer for linjetakseringer er inntegnet. Skravert område ble totalkartlagt for våtmarksfugl.

## E. ØVRE ROLTDALEN

### Område:

Kommune: Meråker.  
Undersøkellesområdet ligger på sørsida av de øverste deler av Rotlavassdraget, mellom Grønfjellet og Saufjellet (se Figur 5). Høyden varierer fra 660 til 720 m.o.h.

### Metodikk:

Totalkartlegging.

### Gjennomføring:

Kraftig tordenvær og regn de siste timene av oppholdet reduserte effektiviteten på deler av arbeidet.

### Dato:

01.07.97 ( kl 1330-1630 ).

### Værforhold:

Temperatur: Omlag 15 °C.  
Vind: Østlig skiftende bris.  
Skyforhold: lettskyet, tilskyende og tordenbyger utover dagen.

### Fenologi:

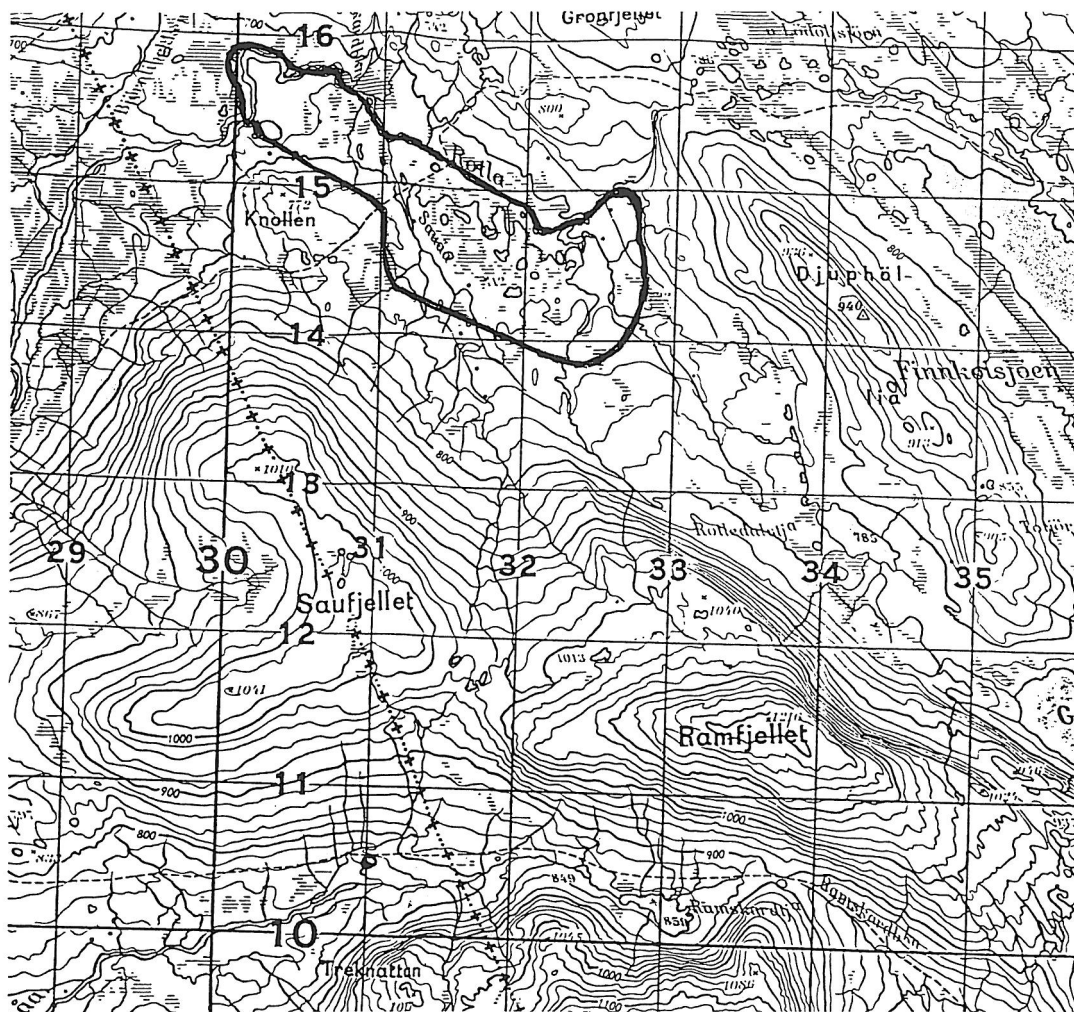
Løvutvikling: Løvet fullt utviklet unntatt i de høyeste deler av området.  
Snø: Ubetydelige mengder snø i området.

### Observatører:

Rune Haugen og Jørn Helge Magnusen.

**Tabell 5.** Arter, antall individer og påvist hekkestatus fra total kartlegging i delområde Øvre Roltdalen.

Art	Antall	Hekkestatus
stokkand	1	A
laksand	1	A
heilo	4	D
myrsnipe	1	C
småspove	1	D
rødstilk	3	C
strandsnipe	1	A
enkeltbekkasin	1	A
fiskemåke	2	A
gjøk	2	A
heipiplerke	22	C
jernspurv	1	A
gråtrost	10	A
rødvingetrost	1	A
løvsanger	5	C
ravn	1	A
bjørkefink	3	B
gråsisik	3	A
sivspurv	2	B



Figur 5. Undersøkesområdet i Øvre Roltdalen. Totalkartlagt område er inntegnet.

## F. TORSBJØRKA

### Område:

Kommune: Meråker.

Området omfatter et relativt flatt myrområde på begge sider av elva Torsbjørka (se Figur 6). Området ligger på rundt 650 m. o. h.

### Metodikk:

Totalkartlegging.

### Gjennomføring:

Tildels kraftig regnvær den første dagen gjorde arbeidet vanskelig og kan nok ha ført til at enkelte arter/individer ikke ble registrert. På dag to ble arbeidet gjennomført problemfritt.

### Observatører:

Erik Edvardsen (01.07), Rune Haugen og Jørn Helge Magnussen (29.06).

### Dato:

29.06 kl 07-15 (område øst for sti) og 01.07 kl 06-14 (område vest for sti).

### Værforhold:

Temperatur: Mildt begge dager.

Vind: Ubetydelig vind begge dager.

Skyforhold: Tildels kraftig regn 29.06, lettskya og pent vær 01.07.

### Fenologi:

Løvutvikling: Løvet var fullt utviklet.

Snø: Enkelte snøskavler lå fortsatt i området.

**Tabell 6.** Arter, antall individer og påvist hekkestatus fra totalkartlegging i delområde Torsbjørka.

Art	Antall	Hekkestatus
sangsvane	2	A
krikkand	6	B
kvinand	1	A
dvergfalk	1	B
heilo	16	C
myrsnipe	3	C
småspove	12	C
rødstilk	22	C
strandsnipe	2	B
enkeltbekkasin	10	C
fjelljo	3	A
fiskemåke	24	D
gjøk	4	C
heipiplerke	21	C
gråtrost	10	C
rødvingetrost	1	B
løvsanger	11	C
kjøttmeis	1	A
kråke	2	A
ravn	1	A
bjørkefink	16	C
sivspurv	10	C

### Kommentarer til enkelte arter:

Dvergfalk:

UTM-koordinater 301201.

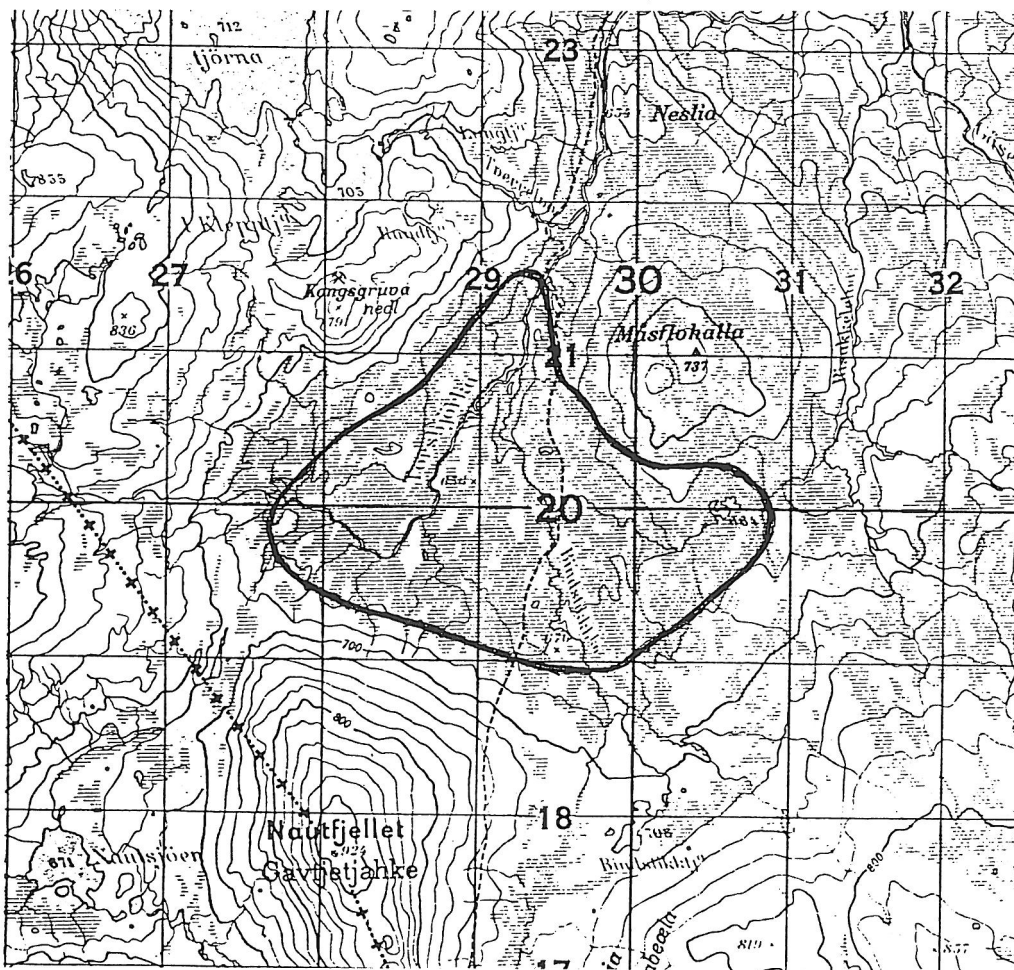
Fjelljo: De tre individene holdt sammen

og fløy mot øst. UTM-koordinater 291

199.

Sangsvane:

Fuglen ble sett flygende over de østre  
deler av Torsbjørka.



Figur 6. Undersøkellesområdet ved Torsbjørka. Inntegnet område ble totalkartlagt.

## G. TORSBJØRKDALEN

### Område:

Kommune: Meråker.

Det undersøkte området strekker seg fra Revhaugvollen til Måsflohalla (se Figur 7). Høyden varierer fra omlag 470 m. o. h. til omlag 660 m. o. h.

### Metodikk:

Totalkartlegging

### Gjennomføring:

Kraftig regnvær utover morgenen vanskeliggjorde takseringene noe.

### Observatør:

Jørn Helge Magnussen.

### Dato:

28.06.1997. kl 06-13

### Værforhold:

Temperatur: 6-7 °C.

Vind: Vestlig 3-5.

Skyforhold: Lett regn fra morgenen, økning til kraftig regn utover formiddagen.

### Fenologi:

Løvutvikling: Løvet var fullt utviklet i området.

Snø: Det var ubetydelige mengder snø i området.

**Tabell 7.** Arter, antall individer og påvist hekkestatus fra totalkartlegging i delområde Torsbjørkdalen.

Art:	Antall:	Hekkestatus:
Storlom	1	B
Fjellvåk	2	D
Heilo	2	B
Rødstilk	2	B
Gluttsnipe	3	B
Fiskemåke	1	B
Gjøk	1	B
Heipiplerke	7	C
Jernspurv	4	B
Blåstrupe	2	B
Rødvingetrost	3	C
Måltrost	1	B
Munk	1	B
Løvsanger	55	C
Granmeis	1	B
Kjøttmeis	1	A
Svartmeis	1	B
Bjørkefink	40	C
Grønnsisik	10	B
Gråsisik	7	B
Grankorsnebb	28	B
Sivspurv	3	C



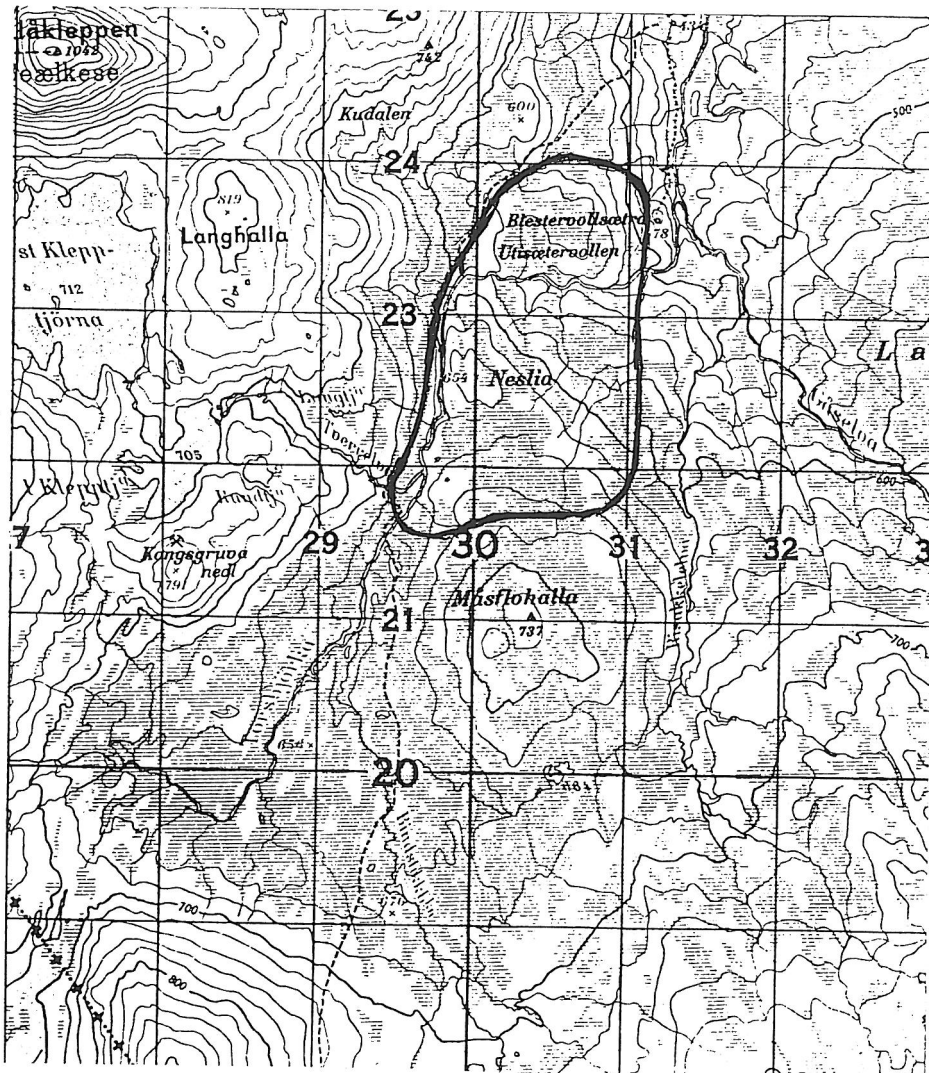
### Kommentarer til enkelte arter:

Storlom:

Holdt til i ei lita tjønn. UTM-koordinater 313 238.

Fjellvåk:

Et par hadde reir ved Torsbjørkelva, det var minst to unger i reiret.



Figur 7. Undersøkellesområdet i Torsbjørkdalen. Inntegnet område ble totalkartlagt.

## REFERANSER

Gjershaug, J.O., Thingstad, P.G., Eldøy, S. & Byrkjeland, S. 1994. *Norsk Fugleatlas*. Norsk Ornitologisk Forening, Klæbu 551 s.

Moksnes, A. 1982. Undersøkelser av fuglefaunaen og småviltbestanden i de områdene som blir berørt av planene om kraftutbygging i Garbergelva, Rotla og Torsbjørka. Rapport. Zoologisk serie 1982-3. Universitetet i Trondheim.

Myklebust, M. 1997. Fugletakseringer i verneområder i Sør-Trøndelag i 1996. Norsk Ornitologisk Forening, Klæbu, 19 s.

Sandvik, J. 1977. Oversikt over fuglelivet i Selbu Kommune, Sør-Trøndelag, ajourført til juni 1977.

Stortingsmelding nr. 62. Ny landsplan for nasjonalparker og andre større verneområder i Norge. Miljøverndepartementet 1992.



## Retningslinjer for publisering i NOF Rapportserie

1. Alle undersøkelser og forsknings/utredningsoppdrag som utføres av NOF bør publiseres i denne rapportserien. Slike arbeider skal under ingen omstendigheter publiseres/spres på annen måte uten at dette er klarert med Rapportseriens redaksjon, som består av NOFs fagkonsulent og informasjonskonsulent eller med styret.
2. Forfattere/prosjektledere som planlegger publisering skal allerede ved prosjektets start informere redaksjonen om dette, slik at arbeidet kan planlegges og koordineres.
3. Arbeider som ikke er utført i regi av NOF kan også vurderes publisert i rapportserien såfremt prosjektet/resultatene ligger innenfor NOFs arbeids/interessefelt, og ikke medfører en netto kostnad for NOF.
4. Endelig layout gjøres av redaksjonen, men inndeling av kapitler og oppsett forøvrig skal følge den standard som allerede benyttes i rapportserien.
5. Manuskript til rapport skal sendes på diskett til NOFs fagkonsulent, og redaksjonen har frihet til å foreta såvel faglige som språklige korrigeringer. Korrigeringer skjer i samråd med forfatterne før rapporten trykkes.
6. Trykkingsutgifter og dekning for redaksjonens arbeid blir belastet de enkelte prosjektenes budsjetter.
7. Rapportene skal selges gjennom Norsk Ornitologisk Forening.
8. Hvis disse retningslinjene ikke blir fulgt kan redaksjonen refusere manus for publisering. Forfatterne kan da ikke publisere arbeidet i NOF's navn på annen måte uten at dette er klart med redaksjonen eller evt. styret i NOF.

\*\*\*\*\*

Det forutsettes at manuskripter, tabeller o.l. som skrives for rapportserien utformes i et rimelig utbredt tekstbehandlingsprogram som om nødvendig lar seg konvertere på vanlig PC eller Macintosh. Det er en fordel om hvert kapittel, hver tabell m.v. lagres som separate filer, og at tabulatorer og innrykk brukes i minst mulig grad (unntatt i tabeller). Mange unødvendige ergrelser vil være spart dersom rapportforfatteren tar kontakt med NOFs informasjonskonsulent før skriveingen tar til, for å avklare detaljer mht. innskiving, kapitteinndeling m.v..

Legg også ved utskrift på papir av samtlige filer slik at brukte spesialtegn o.l. som ikke lar seg konvertere kan rettes opp manuelt. For diagrammer legges også ved en egen papirutskrift med grunnverdiene påført, i tilfelle redaksjonen finner det nødvendig å lage figuren i et tilgjengelig grafikkprogram.

# NOF Rapportserie — tidligere rapporter

## 1994

- 1-1994 Prosjekt dverggås. Årsrapport 1994.....kr. 50,-
- 2-1994 Seabird Censuses on Novaya Zemlya 1994. Working Report..... kr. 50,-
- 3-1994 Fauna at Troynoy and Influence of Polar Stations on Nature Reserve..... kr. 50,-
- 4-1994 Ornithological Registrations in the Uboynaya Area..... kr. 50,-

## 1995

- 1-1995 Tranebestandens utvikling og status i Norge..... kr. 50,-
- 2-1995 Åkerriksa i Norge 1995. Bestandsstatus og tiltaksplan.....kr. 50,-
- 3-1995 Seabird Censuses on Novaya Zemlya 1995..... kr. 50,-
- 4-1995 The Lesser White-fronted Goose Monitoring Programme..... kr. 50,-
- 5-1995 Status for verneverdige våtmarker i Norge..... kr. 50,-

## 1996

- 1-1996 Bestandsforhold og bruk av nøkkelbiotoper hos norske låvesvaler 1995...kr. 50,-
- 2-1996 Åkerriksa i Rogaland 1995. Bestandsstatus og tiltaksplan..... kr. 50,-
- 3-1996 Effekter av militære skytefelt på fuglelivet. En litteraturstudie..... kr. 50,-
- 4-1996 Norsk Hekkefugltaksering. Årsrapport 1995..... kr. 50,-
- 5-1996 Truete fuglearter i Norge.....kr. 100,-
- 6-1996 Åkerriksa i Norge 1996 — bestandsstatus og tiltaksplan..... kr. 50,-
- 7-1996 The Lesser White-fronted Goose Monitoring Programme —  
Annual Report 1996..... kr. 50,-
- 8-1996 Spetteundersøkelser ved Vinjefjorden.....kr. 50,-

## 1997

- 1-1997 Seabird Censuses on Novaya Zemlya 1996..... kr. 50,-
- 2-1997 Bestandsovervåking av spurvefugler ved hjelp av standardisert fangst..... kr. 50,-
- 3-1997 Norsk Hekkefugltaksering. Årsrapport 1996.....kr. 50,-
- 4-1997 Ornitologiske registreringer på Store Altsula, Nordkapp kommune..... kr. 25,-
- 5-1997 The Lesser White-fronted Goose Monitoring Programme —  
Annual Report 1997..... kr. 50,-
- 6-1997 Prosjekt Åkerrikse — årsrapport 1997..... kr. 50,-
- 7-1997 Kartlegging av hvitryggspett i Trøndelag 1997..... kr. 50,-
- 8-1997 Ornitologiske registreringer i den foreslåtte Roltdalen nasjonalpark..... kr. 25,-
- 9-1997 Fugletakseringer i verneområder i Sør-Trøndelag 1996..... kr. 25,-
- 10-1997 Fugletakseringer i verneområder i Sør-Trøndelag 1997..... kr. 25,-

*Alle rapporter kan kjøpes fra NOF, Seminarplassen 5, 7060 Klæbu.*