

Hekkebiologiske undersøkelser og overvåking av kattugle i Nord-Trøndelag i 2006



Ingar Jostein Øien & Jan-Erik Frisli

Norsk Ornitologisk Forening

© Norsk Ornitologisk Forening

e-post: ingar@birdlife.no

Publikasjon: Digitalt dokument (PDF)

Forsidebilde: © Ingar J. Øien, april 2005

Layout: Ingar J.Øien

Redaktør: Ingar J. Øien

Strektegning: © Trond Haugskott

Anbefalt kildehenvisning: Øien, I.J og Frisli, J-E. 2007. Hekkebiologiske undersøkelser og overvåking av kattugle i Nord-Trøndelag i 2006. NOF rapport 2-2007. 16 s.

ISSN: 0805-4932

ISBN: 82-7852-083-6 & 978-82-7852-083-3

Denne rapporten kan fritt lastes ned fra Norsk Ornitologisk Forenings nettsted:

www.birdlife.no/fuglekunnskap/prosjekter/rapportserie.php

SAMMENDRAG

Kattugla hadde en svært dårlig hekkesesong i Nord-Trøndelag i 2006. Til sammen ble det registrert kun 15 hekkeforsøk, hvorav bare 5 hadde vellykket ungeproduksjon. Det ble innfanget 13 voksne kattuglehunner for kontroll, hvorav en var ny hekkefugl som ble ringmerket. Hekkestarten for kattuglene var omkring 23. april. I gjennomsnitt ble det lagt 2,4 egg i hver kasse, og ut fra dette nådde et gjennomsnitt på 1,8 unger ringmerkingsklar størrelse (2-3 uker gamle) hos de kullene som hadde vellykket produksjon. Til sammen ble det bare produsert 9 unger, hvorav alle ble ringmerket.



INNHold

SAMMENDRAG	2
1. INNLEDNING	4
2. STUDIEOMRÅDE OG METODER.....	5
2.1 KASSEFELTENE	5
2.2 OPPHENGING AV NYE KASSER.....	5
3. RESULTATER	6
3.1 RINGMERKING, KONTROLLER OG GJENFUNN	6
3.2 KONTROLL AV RUGENDE HUNNER	7
3.3 PRODUKSJON/HEKKESUKSESS.....	8
3.4 GEOGRAFISK OVERSIKT OVER HEKKEFORSØKENE	13
4. DELTAKERE.....	16
5. REFERANSER.....	16

1. INNLEDNING

Kattugla er i Nord-Trøndelag på nordgrensen av sin utbredelse i Norge. Den hekker gjerne i oppsatte rugekasser, særlig i sørlige deler av fylket. Forekomsten i ytre og nordlige deler av i fylket er mindre kjent. NOF avd. Nord-Trøndelag øker kunnskapen om kattugla i fylket gjennom å undersøke artens hekkebiologi i til sammen 130 oppsatte rugekasser per desember 2006, samt at vi gjennomfører en standardisert innsamling av hekkerelaterte data som danner grunnlaget for en årlig overvåking. Vi konsentrerer oss om kommunene Stjørdal, Frosta, Levanger, Meråker, Verdal og Inderøy, og i tillegg har vi et felt som strekker seg fra Overhalla/Grong og nordover inn i Nordland fylke til Mosjøen. Gjennom årlig ringmerking av både voksne rugende hunner og reirunger studerer vi bl.a. reproduksjon, overlevelse, dødsårsaker, spredningsmønster samt generell hekkebiologi. Byttedyr registreres systematisk og småpattedyrmaterialet bidrar til Norsk Zoologisk Forenings pattedyratlas som er under utarbeidelse.

Vi gjennomfører hvert år minst to besøk ved hver kasse gjennom hekkesesongen: en tidlig tur for å fange og kontrollere voksne rugende hunner, og 1-2 turer senere for bl.a. å ringmerke ungene. Vi veier og måler de innfangete uglene, registrerer hekkesuksess for parene, og samler inn fjær for evt. senere miljøgiftanalyser og genetiske analyser. Ringmerking av ungene gir gode data på spredningsmønster hos kattuglene. Etter at prosjektet nå har pågått i en del år, er mange nyetablerte hekkefuglene merket som unger av dette prosjektet i tidligere år. Det tyder på at hekkebestanden av kattugle i Nord-Trøndelag i stor grad er en kassehekkende populasjon, og at våre data vil gi oss god innsikt i kattuglas populasjonsdynamikk, og danner på denne måten et enestående grunnlag for naturovervåking i kulturlandskapet via en nøkkelart som er høyt oppe i næringskjeden.

Betydningen av lange tidsserier i overvåkingsprosjekter er framhevet av DN, og dette prosjektet representerer en langtidsstudie som vil pågå i mange år framover. Prosjektet drives på frivillig basis av Norsk Ornitologisk Forening (NOF) på regionalt og lokalt nivå i Nord-Trøndelag, og engasjerer mange medlemmer der de bor. Prosjektet samarbeider med et tilsvarende prosjekt på kattugle i Sør-Trøndelag. Til sammen forvalter disse to prosjektene et svært stort og verdifullt datamateriale, som blir bedre og mer omfattende for hver sesong. Lokalisering av alle hekkinger legges fortløpende inn i NOFs Hekkefuglatlas www.fugleatlas.no med stor posisjonsnøyaktighet, slik at hekkefunnene til enhver tid er tilgjengelige for forvaltningsmyndighetene til bruk i arealforvaltningen.



Typisk kattuglehabitat ved Reelia i Stjørdal. Løv- og blandingsskogene lengst nede i dalsidene har vist seg å være det optimale habitatet for kattugla i Trøndelag. © Ingar J. Øien, april 2006

2. STUDIEOMRÅDE OG METODER

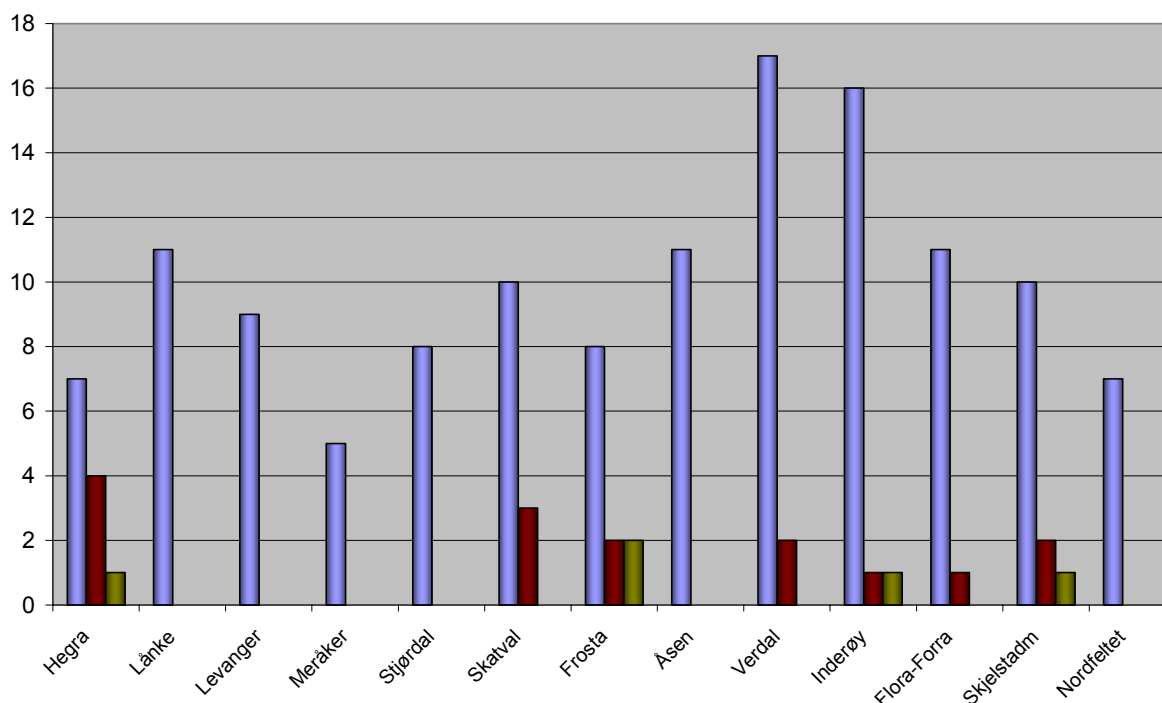
Det foretas en årlig en kontroll av alle kassene i tidsrommet 10. april – 10. mai. Da samles det inn data på voksenfugler samt på en rekke parametere relatert til hekkebiologi og fenologi. Deretter avlegges de kassene med registrert aktivitet ytterligere 1-2 besøk for å ringmerke ungene.

2.1 Kassefeltene

En del av kassene i prosjektet har vært i drift siden tidlig/midten av 1980-årene. Omtrent 40 kasser ble satt opp i 1994/95. Noen kasser (13) ble opphengt vinteren 1997/98, og i årene 2000 – 2005 ble kassefeltet betydelig utvidet. Kassene er lokalisert i kommunene Stjørdal, Frosta og Levanger, Inderøy og Verdal. I 2001 startet vi opp et nytt kassefelt i Meråker, og første registrerte hekking av arten i kommunen ble konstatert i en av disse kassene allerede i 2002. Prosjektet har nå 130 kasser fordelt mellom 12 definerte kassefelt i de nevnte kommunene, samt et kassefelt på 7 kasser som strekker seg fra Snåsa i Nord-Trøndelag til Mosjøen i Nordland for å kunne finne nordgrensa for kattuglas utbredelse i Norge. Dette kassefeltet ble etablert sommeren 2002. Tre hekkinger er registrert i en kasse i Overhalla, senest i 2005. Dette er nå verdens nordligste kjente hekkeplass for kattugla. Også i løpet av høsten i 2006 ble kattugla hørt syngende ved denne lokaliteten.

2.2 Opphenging av nye kasser

Det ble produsert 10 nye kasser i 2006. Ingen av de nye kassene ble opphengt på nye lokaliteter, men noen ble benyttet til å bytte ut utslitte kasser siden noen av kassene i kassefeltene fortsatt er gamle og til dels råtne. Etter å ha skiftet ut disse systematisk i de siste årene, er kaseparken nå i en langt bedre forfatning, og både måten de nye kassene er bygd på og måten de henges opp på nå sikrer en lengre levetid på kassene, og vi unngår at uhell som skyldes dårlige kasser får fatale følger for de hekkende kattuglene.



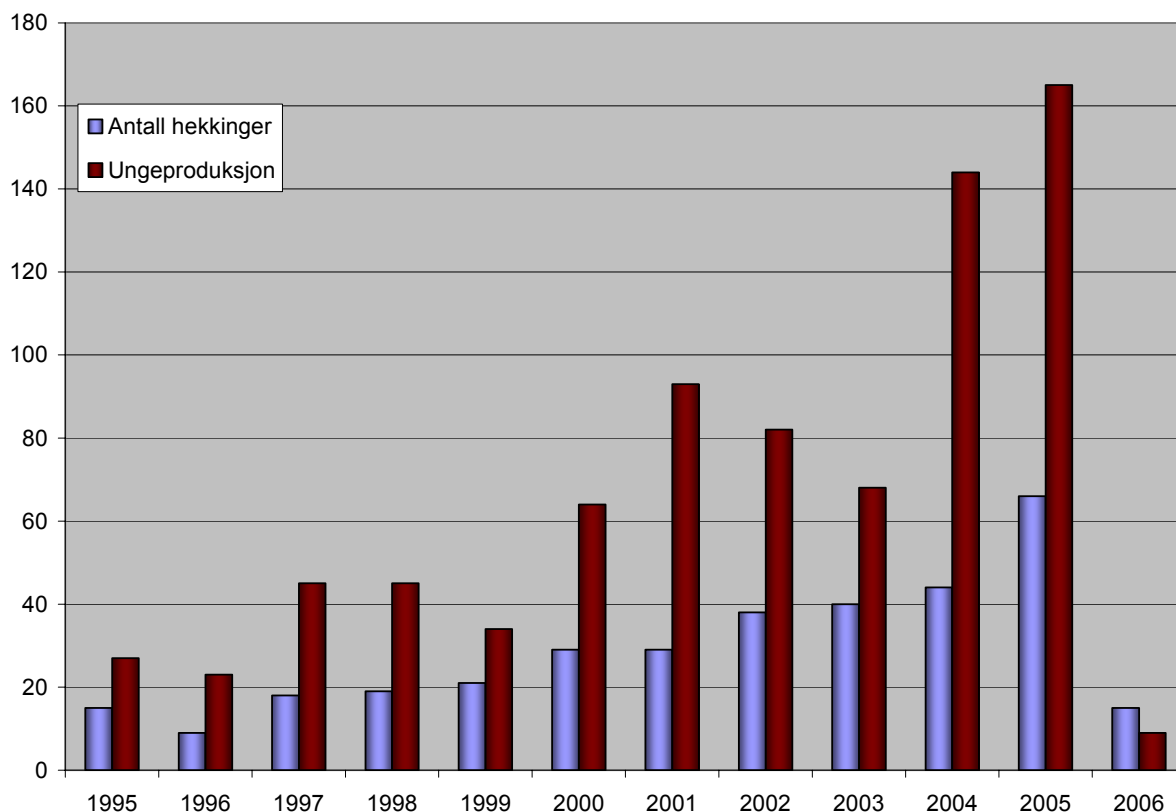
Figur 1. Oversikt over antall tilgjengelige kasser i hekketida (blå søyler), antall hekkeforsøk (brune søyler) og antall reir med ungeproduksjon (grønne søyler) fordelt på de 13 kassefeltene i 2006.

3. RESULTATER

Den kassehekkende bestanden av kattugle er ennå er i ferd med å etablere seg i prosjektets kasser. Antallet tilgjengelige kasser har økt betydelig de siste fem årene. For oversikt over tilgjengelige kasser i kassefeltene, se figur 1. Mens vi de siste årene har hatt et totalt antall hekkforsøk på rundt 40, økte det samlede antall hekkforsøk med 1/3 til godt over 60 hekkinger i 2005 (figur 2).

Senvinteren og våren 2006 ble imidlertid preget av en nærmest total mangel på smågnagere. I løpet av mars begynte det å komme inn rapporter om avmagrede og døde kattugler i Trøndelag. Det var særlig i områdene rundt Trondheim at det var mange slike funn (mer enn 20!), men også i Stjørdal, Frosta og Verdal. I Nord-Trøndelag ble det til sammen innrapportert 5 døde kattugler i perioden mars-april, hvorav 3 var ringmerket. Ingen av de innrapporterte uglene var kjente hekkfugler, så det var sannsynligvis individer som ennå ikke hadde etablert territorium som ble hardest rammet. Smågnagersituasjonen på våren satte også til fulle sitt preg på hekkesesongen. Kun 15 par gikk til hekking!

Av de 15 parene som gikk til hekking var det kun 5 par som hadde vellykket ungeproduksjon, og denne ble svært lav. Kun 9 unger nådde merkeklar alder på 2-3 uker (se figur 2). Gjennomsnittlig eggkullstørrelse var helt nede i 2,4 og ungekullstørrelsen var nede i 1,8 for de produserende parene.



Figur 2. Antall hekkinger og samlet ungeproduksjon i prosjektets kattuglekasser i perioden 1995-2006. I 2006 var det kun 15 par som gjorde hekkforsøk, og den totale ungeproduksjonen fram til merkestørrelse var 9 unger som alle ble ringmerket.

3.1 Ringmerking, kontroller og gjenfunn

Både reirunger og rugende hunner (som ikke tidligere er merket) blir ringmerket ved kassebesøkene. Ved siden av at de rugende hunnene fanges og kontrolleres ved første kassebesøk hvert år (se tabell 1), har vi årlig utveksling av kontroller av ringmerka ugler mellom kattugleprosjektene i Nord-Trøndelag og Sør-Trøndelag. I tillegg blir det innrapportert funn av døde kattugler som er merket av

prosjektet. I 2006 er 1 kattuglehunn nymerket, mens 12 tidligere merkete voksne hunner ble kontrollert, og 9 reirunger ble ringmerket. Av innrapporterte gjenfunn er det i løpet av året kommet inn tre fra inneværende år som alle var utmagret og døde på våren. En av disse ble rapportert fra Bjugn i Sør-Trøndelag. En 2K-ugle merket som reirunge i Sør-Trøndelag i 2005 ble også funnet død i Stjørdal. I tillegg hadde vi et tiffelle av voksen kattugle som hadde kommet seg inn i ovn gjennom pipa i et hus i Hegra i en kuldeperiode i februar. Ugla ble tatt i pensjon en ukes tid, og sluppet fri igjen. Denne ugla var en av de få hunnene som senere på våren gikk til hekking! I 2006 var ingen av de kontrollerte hunnene i Nord-Trøndelag merket i Sør-Trøndelag. I tillegg til dette har det i løpet av året kommet inn en rapport på gjenfunn fra tidligere år: En ugle merket som reirunge i 2004, ble funnet bildrept midtvinters samme år noen kilometer fra merkestedet. Til sammen er 955 kattugler ringmerket av prosjektet siden starten. Disse er fordelt på 74 individer ringmerket som voksne og 879 individer ringmerket som reirunger. Av disse var det pr desember 2005, 139 individer som vi har hatt kontakt med etter merketidspunktet, enten i form av kontroller på hekkeplass i Nord- eller Sør-Trøndelag, eller som innrapporterte gjenfunn av syke eller døde fugler.

Tabell 1. Kontroller av tidligere ringmerka rugende hunner og nymerkinger 1991-2006.

År	Merket tidl. som reirunge	Merket tidl. som voksen	Nymerket	Totalt fanget
1991	3	2	4	9
1992	2	1	0	3
1993	3	5	3	11
1994	0	3	3	6
1995	7	3	6	16
1996	6	2	1	9
1997	5	7	3	15
1998	2	10	9	21
1999	8	10	3	21
2000	7	17	5	29
2001	4	9	2	15
2002	11	15	7	34
2003	8	18	4	30
2004	8	17	4	29
2005	14	9	16	39
2006	5	7	1	13

3.2 Kontroll av rugende hunner

Oversikten i tabell 2 viser antallet rugende kattuglehunner som er kontrollert av prosjektet siden starten. I 2006 var ingen av de kontrollerte hunnene tidligere merket av *Kattugleprosjektet i Sør-Trøndelag*.

Tabell 2. Fordeling av kontroller og gjenfunn t.o.m. 2006. Oversikten viser antall individer som er gjenfunnet død eller kontrollert fordelt på de ulike kategoriene. Unger som er funnet døde før de forlot reiret er ikke med i denne oversikten:

Funnet død i første leveår som flygedyktig (1K)	Funnet død som unge (ikke flygedyktig)	Funnet død som voksen	Funnet forkommen og sluppet fri	Kontrollert som hekkefugl
9 individer	22 individer	30 individer	7 individer	92 individer

Til sammen er nå 92 individer kontrollert en eller flere ganger som hekkefugler (inkl. noen i Sør-Trøndelag). I 2006 var det ingen av de 12 kontrollerte tidligere merkete voksne kattuglehunner som ble kontrollert for første gang som hekkefugler. Alle de kontrollerte hunnene var gamle kjenninger

som har vært kontrollert fra tre til sju ganger tidligere. Den svært lave forekomsten av smånagere, medførte at kun eldre, erfarne individer med godt etablerte territorier gikk til hekkforsøk. Den gamle uglehunnen i Trøite i Hegra, som var minst 17 år i 2005, hekket ikke i 2006. Hekkesesongen i 2007 vil vise om denne hunnen, som så mange andre, sto over hekkingen i 2006, eller om den måtte gi tapt i løpet av vinteren. Årets eldste hekkende ble derfor en hunn som hekket ved Knottbakkan i Hegra, og som ikke har vært kontrollert på flere år. Hun er merket som unge i Holan på Skatval i 1991. Det vil si at hun nå er 16K (15 år gammel)!

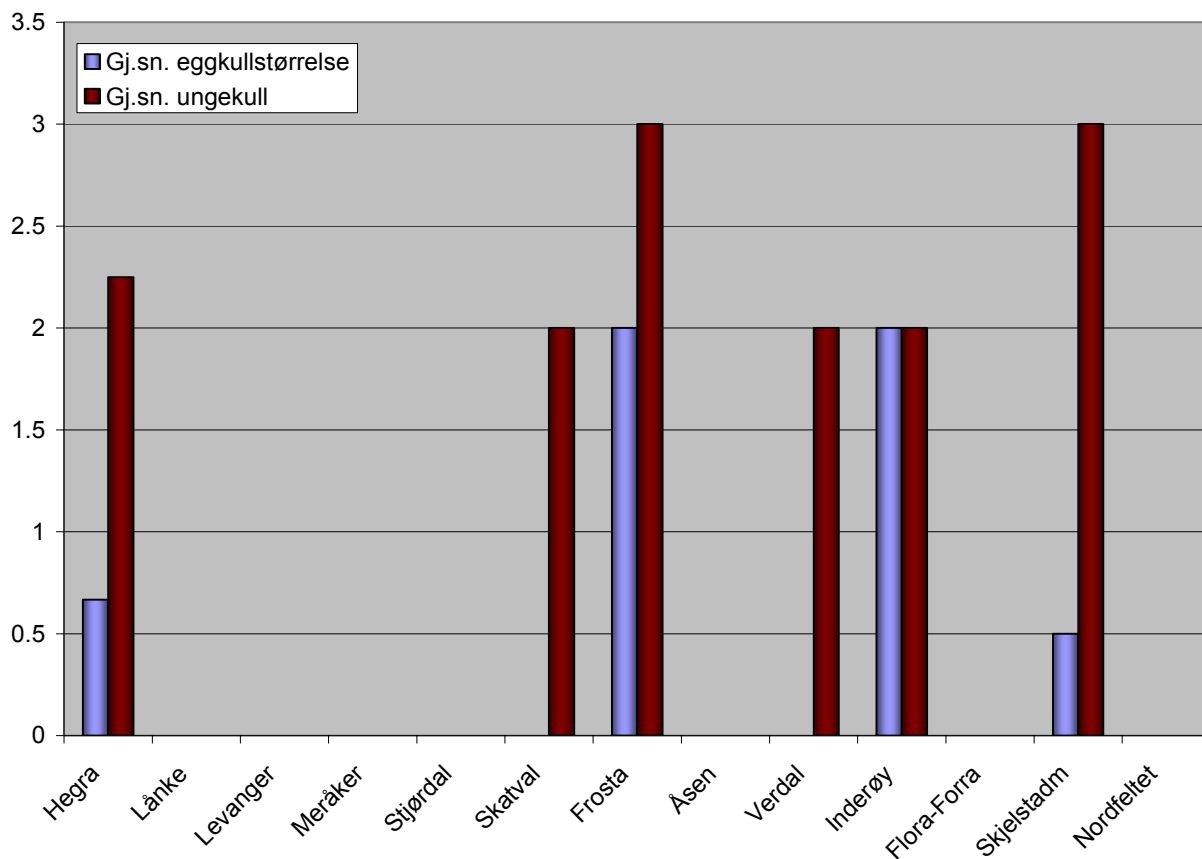


Innfangede ugler fotograferes på denne måten for å dokumentere fargevariasjon og mytemønstre. Dette er den eldste hunnen i 2006 (15 år) som hekket i Knottbakkan i Hegra. Uglene kan aldersbestemmes på formen på de ytterste tverrbåndene på vingefjærene. © Tomas Aarvak, 7. mai 2006.

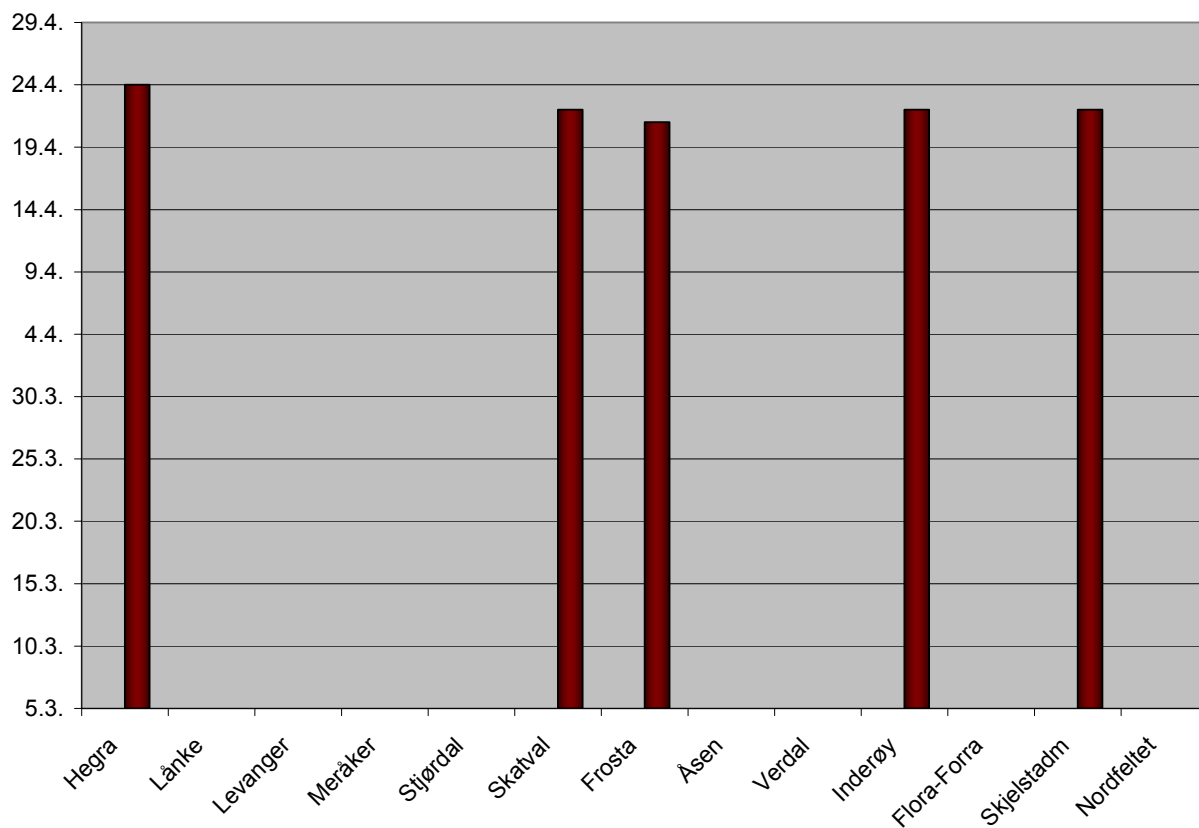
3.3 Produksjon/hekkesuksess

Til sammen ble 15 hekkforsøk registrert, og 13 av de hekkende kattuglehunnene ble innfanget for kontroll. Det ble en katastrofalt dårlig produksjonssesong for kattuglene i Nord-Trøndelag på grunn av den spesielt dårlige tilgangen på smånagere i perioden februar-april. Denne viser hvor fullstendig avhengig av smånagere kattugla er for i det hele tatt å kunne gjennomføre en hekkesesong. De kullene som ble lagt var følgelig små, med gjennomsnitt på 2,4 egg (se figur 3). Den dårlige tilgangen på smånagere før og under eggleggingen medførte også at hekkstarten hos kattuglene i Nord-Trøndelag i 2006 ble svært sein (se figur 4). Starttidspunktene for eggleggingen varierte mellom 20 april og 1. mai, men de fleste la første egg i perioden 20.-22. april med gjennomsnittlig eggleggingsstart 23. mars for alle kassefeltene samlet. Så mange som ni av de 15 reirene, hadde bekreftet mislykket hekking. Av disse hadde mår predatert egg i ett tilfelle i Verdal (se figur 5), mens hekkingen ble oppgitt på eggstadiet ved 7 tilfeller, sannsynligvis på grunn av den dårlige næringstilgangen for den rugende hunnfuglen. Hele eggkullet forble uklekt til tross for ruging i ett reir i Skatval (se figur 5).

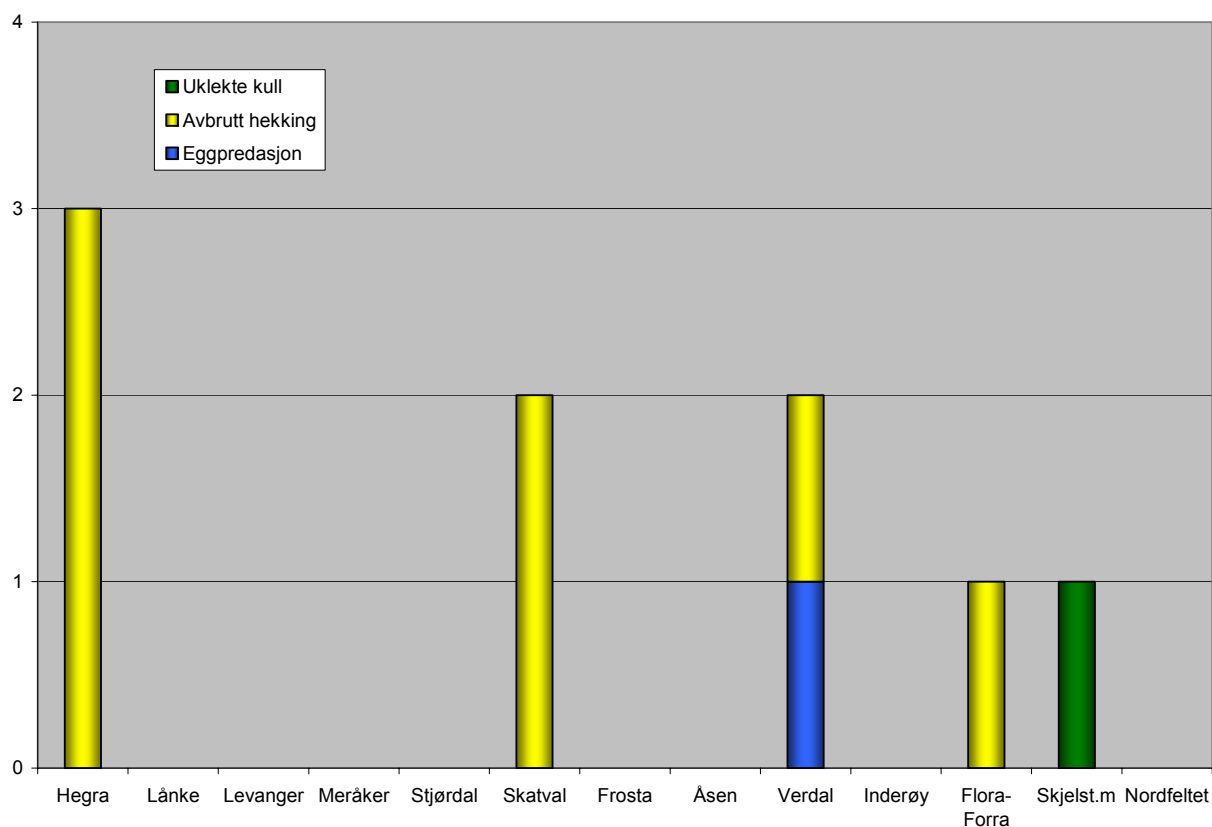
Oversikten over totalt antall hekkinger (figur 2), og hekkingene fordelt på de kassefeltene hvor det ble registrert hekking (figur 6) viser antall kasser med påbegynte hekkinger, uavhengig av om hekkingen var vellykket eller ikke. Til sammen 5 reir hadde konstatert vellykket ungeproduksjon i 2006.



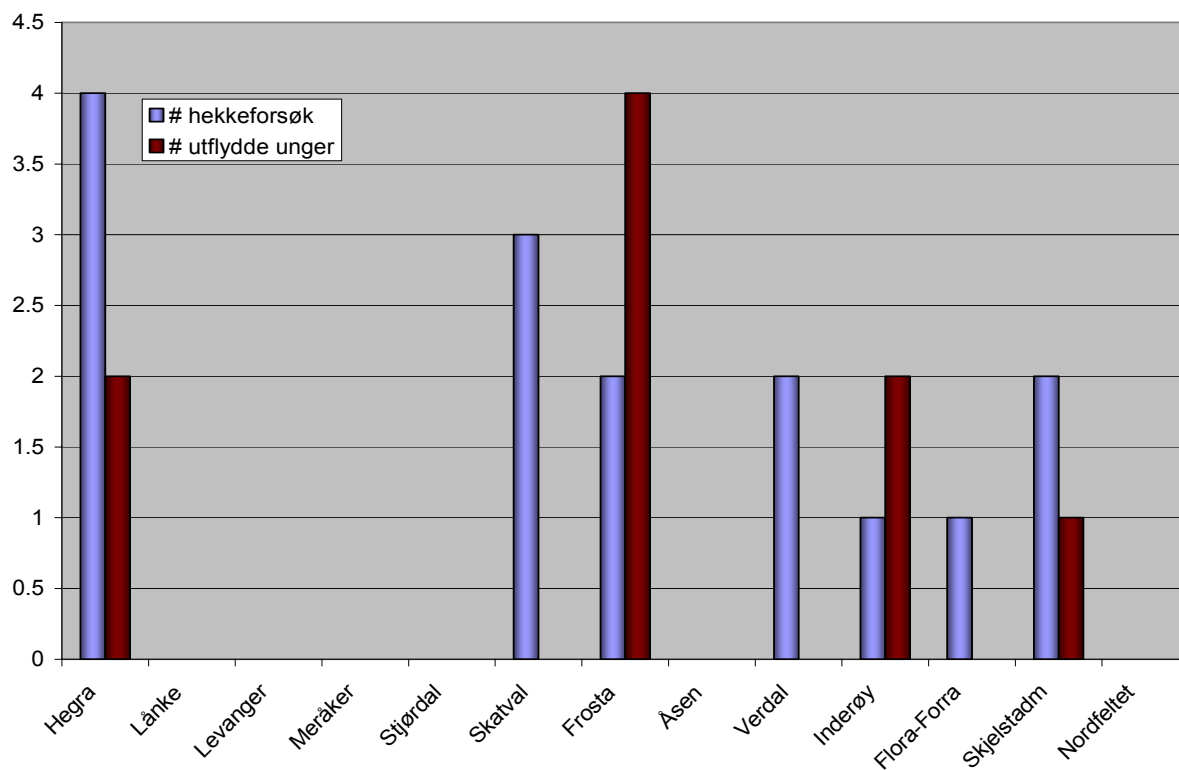
Figur 3. Gjennomsnittlig hekkesuksess fordelt på kassefelt i 2006. Gjennomsnittlig eggkull var 2,4 egg, og gjennomsnittlig ungekull for de fem kullene som produserte unger var 1,8 merkeklare unger.



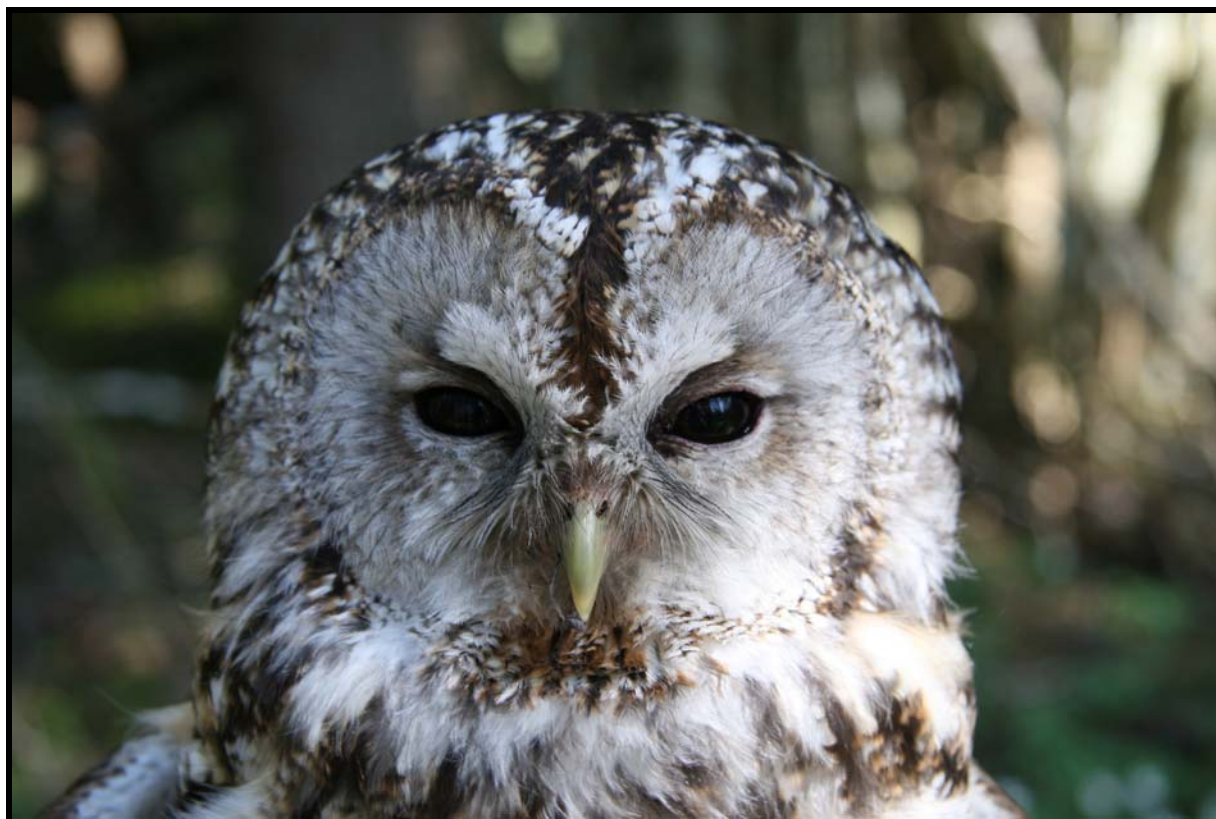
Figur 4. Gjennomsnittlig leggedato for første egg i 5 av de 7 kassefeltene hvor det ble registrert hekkesøk i 2006. Gjennomsnittlig leggedato for første egg i disse kassefeltene samlet var 23.april.



Figur 5. Oversikt over antall og årsaker til mislykkete hekkinger i kasseeltene i 2006.



Figur 6. Denne figuren viser antall hekkeforsøk og fordelingen av de 9 kattugleungene i kassefeltene i sesongen 2006.



Voksen kattugle hunn fanget inn for kontroll 7. mai 2006. Denne hunnen ble merket som reirunge i Holan i Skatval i 1991, og var eldste hekkende hunn (15 år) i prosjektets kasser i 2006. © Tomas Aarvak, 7. mai 2006.



Hunnfuglene fanges med en grovmasket hov som plasseres foran innflygingshullet på kassen. © Ingar J. Øien, april 2006



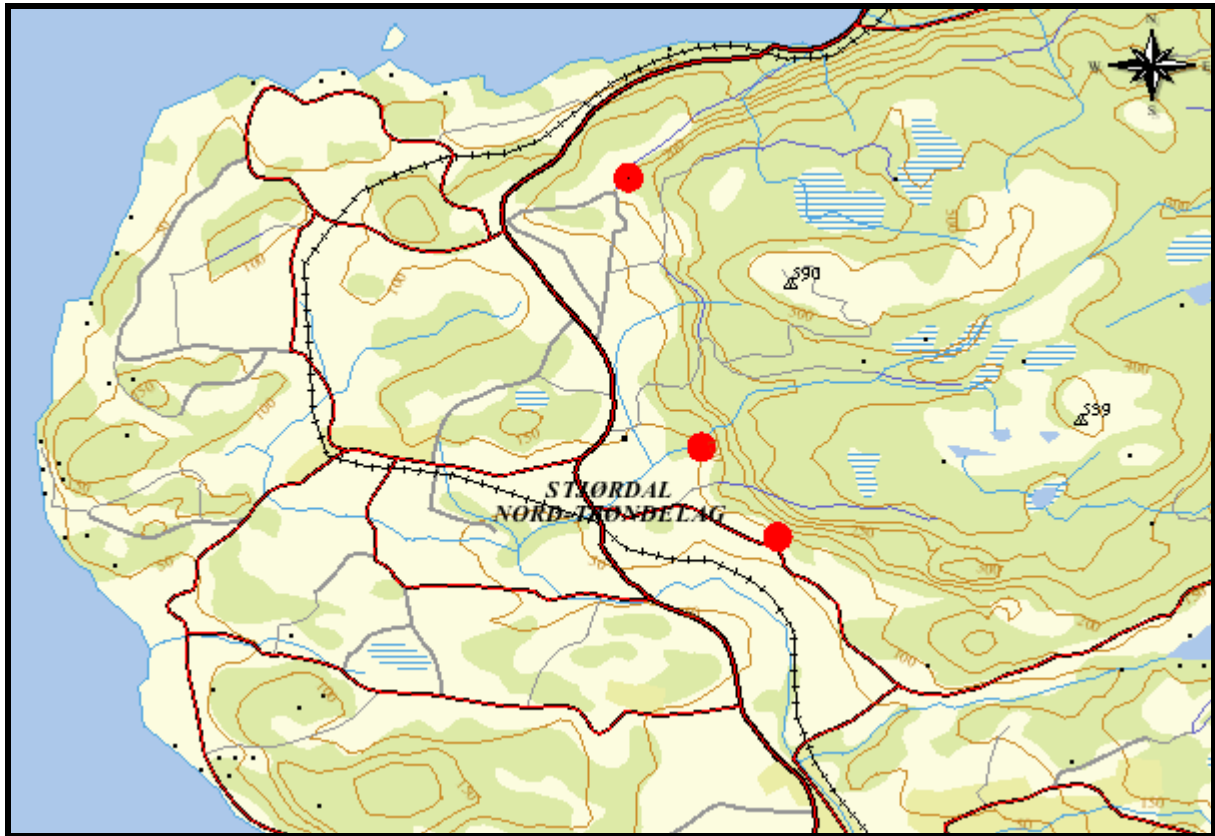
Blodprøve blir tatt fra undersiden av vingen hos de voksne rugende hunnene første gang de fanges, og også fra reirungene når de merkes. Det er for å kunne studere slektskapsforhold mellom individene i en liten avgrenset populasjon. © Ingar J. Øien, mai 2006



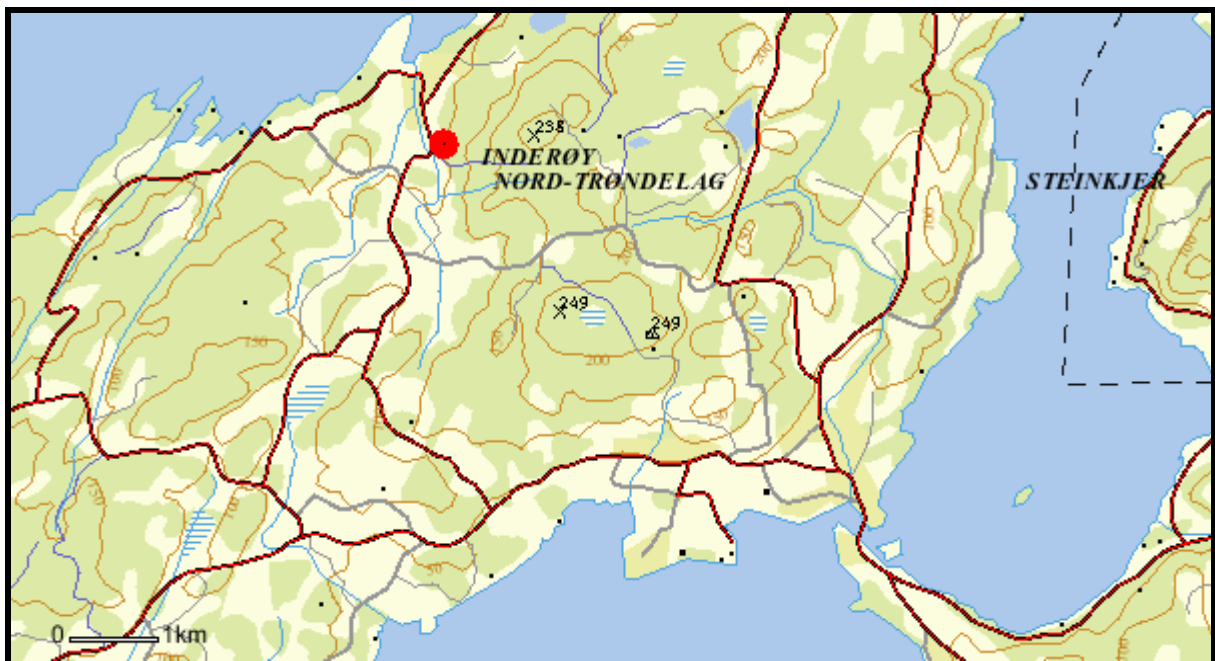
Etter at de voksne kattuglehunnene er kontrollert legges de tilbake i kassen. I 90% av tilfellene legger hunnen seg til ro og fortsetter rugingen, slik at forstyrrelsen blir minimal. Her legger Ingar J. Øien en kattugle hunn inn i kassen ved Knottbakkan i Hegra 7. mai 2006. © Tomas Aarvak

3.4 Geografisk oversikt over hekkeforsøkene

Kartene i dette avsnittet viser geografisk fordeling av hekkeforsøk i alle kassefeltene i 2006. Alle kartene er hentet fra NOFs interaktive Hekkefuglatlas på internettensiden www.fugleatlas.no hvor alle hekkingene er registrert.



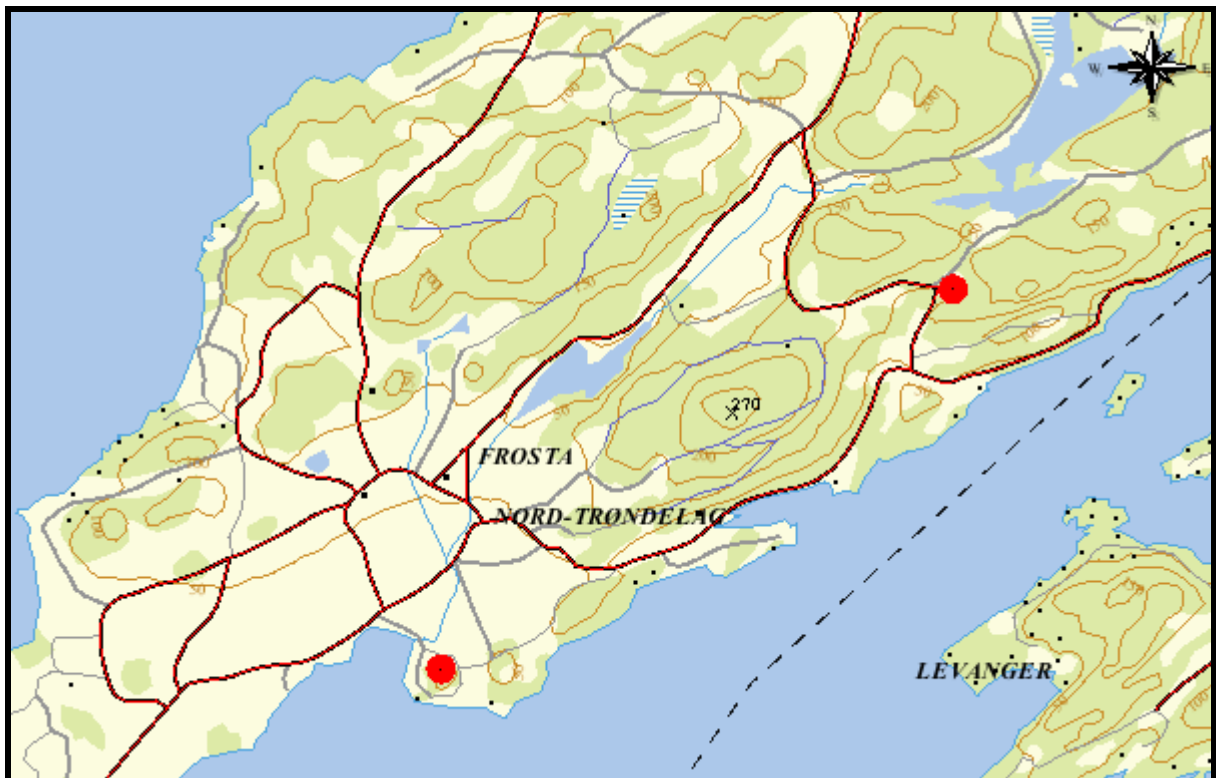
Geografisk fordeling av hekkeforsøk i feltet Skatval i 2006.



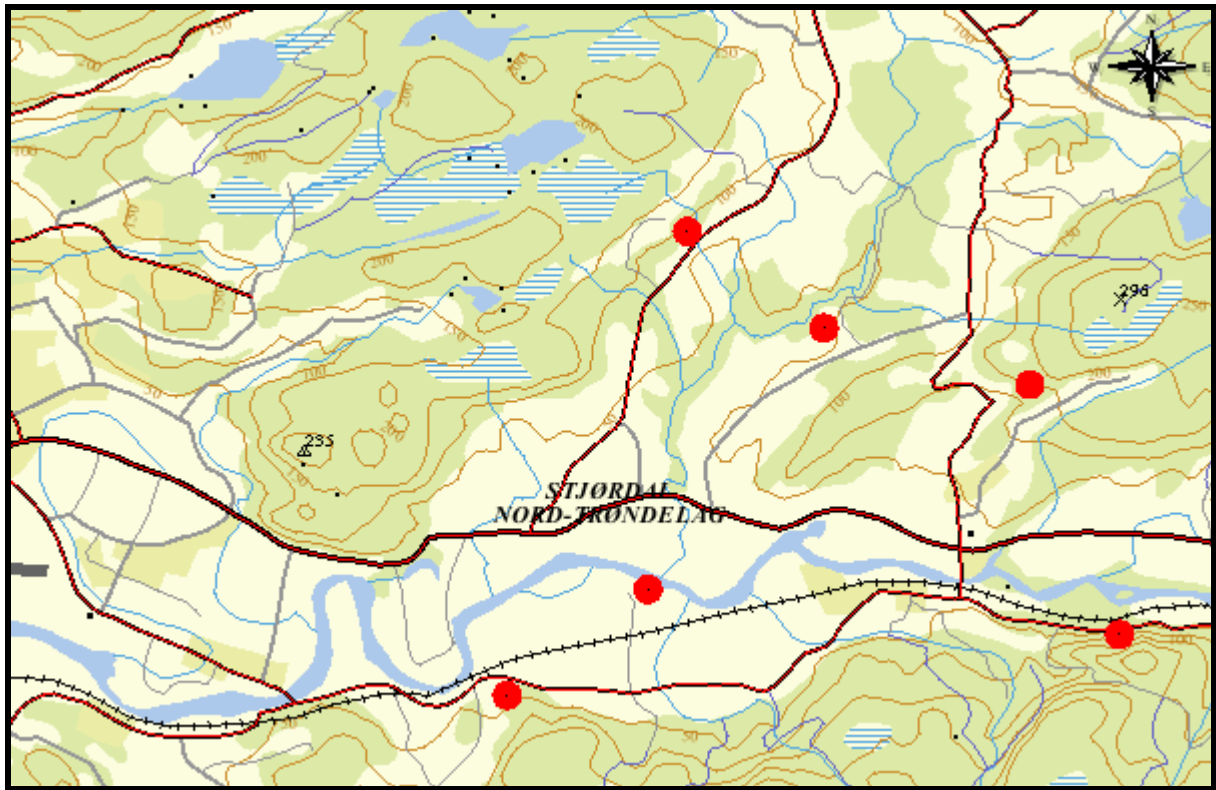
Geografisk lokalisering av hekkeforsøket i Inderøy i 2006.



Geografisk fordeling av hekkeforsøk i Verdal i 2006.



Geografisk fordeling av hekkeforsøk i Frosta i 2006.



Geografisk fordeling av hekkeforsøkene i feltene Hegra og Skjelstadmark i 2006.



Geografisk lokalisering av hekkeforsøket i Flora-Forra i 2006.

4. DELTAKERE

I tillegg til rapportforfatterne har følgende personer vært aktive deltakere eller på annen måte bidratt i prosjektet i 2006, og takkes herved for innsatsen: Anne Hege Øien, Roar Pettersen, Jakob Skogvold, Tomas Aarvak, Georg Bangjord, Roger Wingan, Mats Daniel Aasen Larsen, Elena Sophie Øien, Einar Hugnes, Katarina Kulstad, Sindre Kristoffer Larsen, Ingrid Bysveen, Kåre Sigurd Leithe, Ivar Skjelstad, Tor Rune Værnes, Tore Eriksson, Karl Inge Uppstrøm, Eiliv Størdal, Jon Kristian Skei, Steinar Johansen.

5. LITTERATUR

- Øien, I.J. 2006. Manuskript. Aldersbestemming av kattugler.
- Øien, I.J. 2005. Resultater fra ”Hekkebiologiske undersøkelser og overvåking av kattugle i Nord-Trøndelag” 2004. Notat. 12s.
- Øien, I.J. & Frisli J-E. 2006. Hekkebiologiske undersøkelser og overvåking av kattugle i Nord-Trøndelag 2005. NOF-rapport 2-2006. 20s.