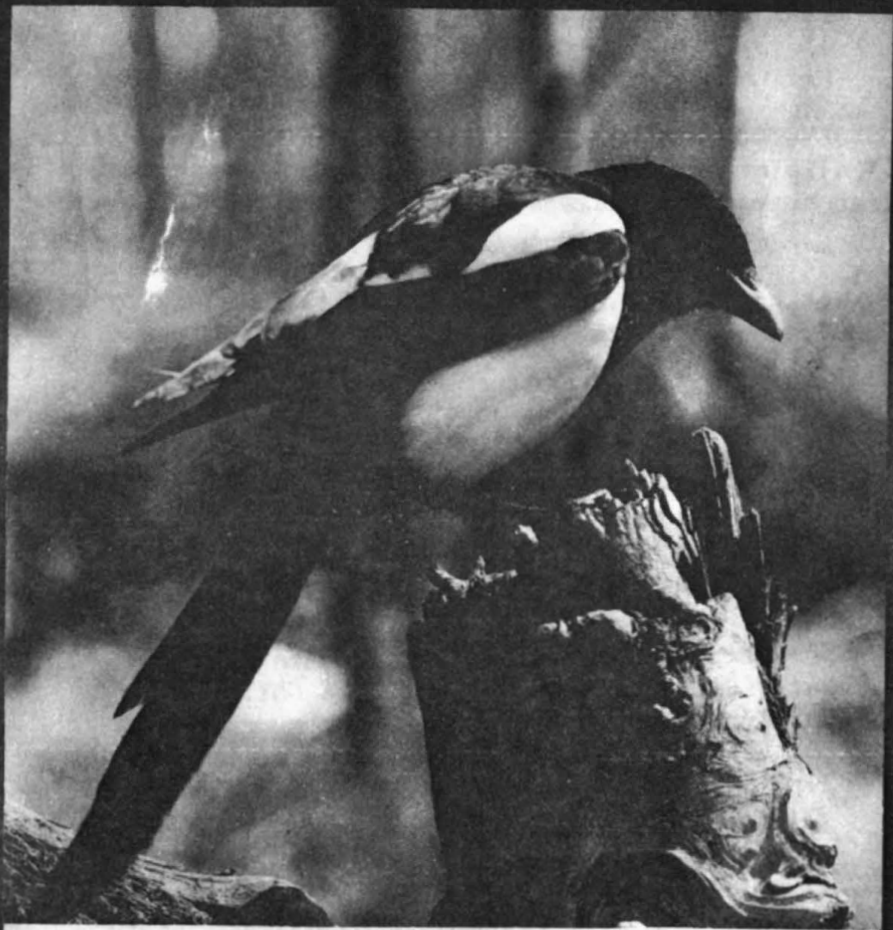




BUSKSKVETTEN

Nr. 1 * 1979 * 3. årg.



ORGAN FOR NORSK ORNITOLOGISK FORENING
AVDELING BUSKERUD



NR.1 1979 3.ÅRG.

ORGAN FOR NORSK ORNITOLOGISK FORENING
AVDELING BUSKERUD

I REDAKSJONEN:

Øivind Syvertsen, Postboks 19, 3478 Nærnes (ansv. red.).
Tom Schandy, Hauges gt. 74, 3000 Drammen.
Geir Egil Roe, 3550 Gol.

BUSKSKVETTEN utkommer tre ganger årlig og sendes fritt til alle medlemmer av lokallagene i Buskerud.
Årsabonnement for ikke-medlemmer: Kr. 10,-.

Trykket hos OFFSET HURTIGTRYKK, Hauges gt. 74,
3000 Drammen. Opplag : 400

Forsiden: Skjære , fotografert av Bjørn Huseby.

INNHold:

- Side 4: Linnestranda. Rapport 1970-78.
" 23: Nattergalens opptreden i Buskerud.
" 30: Verneplan for våtmarker i Buskerud.
" 34: Tidlige vårobservasjoner fra Gol.
" 34: Tyrkerduas opptreden i Gol kommune.
" 36: Årsberetning for NOF, Øvre Eiker lokallag.
" 39: Innholdsfortegnelse for 2.årgang (1978) av BUSKSKVETTEN.



KJÆRE LESER!

Atter en gang har vi fått ut et nummer av Buskskvetten, det første i en ny årgang. Enkelte vil kanskje ikke like at såpass mye spalteplass er viet fuglelivet på Linnesstranda i Lier. Til det er å si at artikkelen er ment som en basisartikkel for senere årlige suppleringsartikler fra området. Disse årlige rapportene vil selvsagt bli langt mindre omfattende enn herværende artikkel. Noe tilsvarende vil også bli gjort for Fiskumvannet i Øvre Eiker og Averøya på Ringerike, de to andre mest kjente fugleområdene hvor det jevnlig ses på fugl. I mange tilfeller er det jo gitt ut separate rapporter fra gode fuglelokaliteter i Norge. Imidlertid tror vi et lokaltidsskrift som Buskskvetten, som jo også går ut til bl.a. samtlige fylkesforeninger og lokallag i landet, har større spredningspotensial enn slike sær-rapporter.

Buskskvetten, ja. Et evig tilbakevendende problem er finansieringen. Det ser ut til å gå tregere etter hvert å skaffe annonser. Det er nevnt før, men en påtrengende sak kan visst ikke tas opp for ofte. Vi trenger en eller flere personer som er villig til å ta i et tak med å fylle de sidene av bladet som er avsatt til reklame. Interesserte bes kontakte redaksjonen (Også enkeltbidrag mottas med største glede).

Er du natterangler? I såfall er tida inne til å ta beina, sykkeln eller bilen fatt og dra ut på leting etter den natteaktive delen av vår fuglefauna. Disse lyse forsommernettene har mangt å by på for den som er villig til å satse litt. Husk bare at parolen om hensyn i naturen også gjelder om natta. God jakt, god sommer og vel møtt til høsten !

RED.

LINNESSTRANDA, RAPPORT 1970-78.

JENS ERIK NYGÅRD

Linnesstranda er en 1500 m lang strandstrekning innerst i Drammensfjorden, der Lierelva munner ut. Området ligger 6 km fra Drammen og 2 km fra Toverud togstasjon. Beste tilkomstmulighet er Gilhusodden i vest og Gullaug i øst.

Linnesstranda må karakteriseres som et meget frodig våtmarksområde i brakkvann. Vi finner mange rester av Lierelvas tidligere elveleier, som nå ligger som myrer og smådammer. Den høyere vegetasjonen er preget av gråor iblandet hegg. Undervegetasjonen domineres av stornesle og humle og er meget tett. Om sommeren har skogen et sterkt urskogspreget, og man skal være sterkt motivert for å ta seg fram mellom nedfalne trær, lumske myrthull og iltre myggavermer. Vannkanten omkranses av et takrørbelte av varierende tykkelse med innslag av sneller, sivaks og starr. Plantelivet er generelt meget rikt, og over 260 arter er foreløpig registrert. Utenfor stranda er det langgrunt med en rik vegetasjon av vannplanter, bl.a. ålegrass. Grunnene er også rik på småfisk, spesielt mort, hork og abbor.

Denne overflod av vegetasjon, insekter og fisk danner grunnlaget for et rikt fugleliv. Sumpskogen gir mat og hekkeplass for en rekke sangere, takrørskogen huser arter som rørsanger og sivspurv og grunnene for ender og måker. Ca. 45 arter er sannsynlig eller sikre hekkende, men viktigere er de mengder av fugl som stopper opp her i kortere eller lengre tid på høsten for å forberede seg til høsttrekket.

Som det vil framgå av artslista er de typiske våtmarksartene sterkt representert, hele 17 andearter og 24 vaderarter. Sivhøne er årviss hekkende og myrrikse synes å være i ferd med å etablere seg. Rørsangeren har en solid bestand, og både myrsanger og gresshoppesanger har sannsynligvis hekket. Dersom klimaforbedringen fortsetter, og vi fortsatt får innvandring av sørlige arter, kan Linnesstranda bli stedet der de dukker opp.

DEN ORNITOLOGISKE AKTIVITETEN VED

LINNESSTRANDA.

Opplysninger om fuglelivet ved Linnesstranda fra før 1970 er svært sparsomme. Det dreier seg om to notater i Haftorn 1971 "Norges fugler" om hekking av sivhøne og rørsanger fra 50-årene. Siden 1970 har undertegnende, som er oppvokst på stedet, drevet mer eller mindre tilfeldige registreringer av fuglelivet. Fra høsten 1977 er det blitt drevet ringmerking- og observasjonsvirksomhet i helger og ferier i trekk-sesongen. Dette har ført til at vi har fått mye bedre bilde av artenes oppreden.

Virksomheten har vært drevet på elvemunningens østbredd, der vi har bygget et lite krypinn med plass for ringmerking og overnatting for to. Derfra går en 20 minutters runde med 10-12 nett, som er plassert foran busker eller i takrørskog. Flom om høsten skaper en del problemer, og det samme gjør en relativt stor ferdsel av folk. Dette gjør at kontinuerlig

drift av ringmerkingsvirksomhet i framtiden er lite sannsynlig.

Resultatene hittil tyder på at området har en terskel på 1200-1300 fugl pr. høstsesong og betydelig lavere om våren.

Virksomheten har vært drevet av 1-2 kvalifiserte nettmerkere og et varierende antall hjelpere. Innsatsen har vært som følger :

1977 - høst : 26 dager - 1051 fugl.

1978 - vår : 30 dager - 265 fugl.

1978 - høst : 47 dager - 1143 fugl.

Vi ønsker å takke Dyno Ind. for tillatelsen til å drive ringmerking på deres eiendom, og Drammen Sparebank for gave på kr 1000 til innkjøp av nett.

RINGMERKINGSRESULTATER

Art	1977	Vår-78	Høst-78	Tot.-78	Tot.-77/78
Myrrikse	-	1	-	1	1
Grønnstilk	1	-	-	-	1
Strandsnipe	3	-	-	-	3
Enkeltbekkasin	1	1	3	4	5
Kvartbekkasin	1	-	-	-	1
Hornugle	-	-	1	1	1
Tårnseiler	-	-	3	3	3
Isfugl	1	-	-	-	1
Flaggspett	2	-	-	-	3
Dvergspett	1	-	-	-	1
Sandsvale	3	-	11	11	14
Låvesvale	12	-	9	9	21
Trepiplerke	3	-	2	2	5
Heipiplerke	7	12	2	14	21
Gulerle	5	-	4	4	9
Linerle	12	10	5	15	27
Tornskate	3	-	2	2	5
Stær	1	-	-	-	1
Nøtteskrike	-	-	1	1	1
Skjære	3	-	2	2	5
Gjerdesmett	1	-	3	3	4
Jernspurv	15	1	17	18	33
Gresshoppesanger	1	-	-	-	1
Sivsanger	1	-	2	2	3
Myrsanger	-	1	2	3	3
Rørsanger	27	1	63	64	91
Gulsanger	-	2	2	4	4
Hagesanger	14	1	26	27	41
Munk	6	-	24	24	30
Tornsanger	5	5	24	29	34
Møller	5	1	4	5	10
Løvsanger	314	37	353	390	704
Gransanger	16	2	23	25	41
Hagefluesnapper	-	17	4	21	21
Grå fluesnapper	1	1	-	1	2
Buskskvett	2	14	6	20	22

Art	1977	Vår-78	Høst-78	Tot. -78	Tot. -77/78
Rødstjert	1	3	9	12	13
Rødstrupe	49	20	98	118	167
Blåstrupe	23	1	21	22	45
Gråtrost	18	30	25	55	66
Rødvingetrost	10	23	9	32	42
Måltrost	2	1	2	3	5
Løvmeis	2	-	5	5	7
Granmeis	4	-	2	2	6
Blåmeis	90	8	119	127	217
Kjøttmeis	50	2	34	36	86
Gråspurv	1	4	2	6	7
Pilfink	4	1	5	6	10
Bokfink	-	7	3	10	10
Bjørkefink	1	-	-	-	1
Grønnfink	-	1	3	4	4
Grønnsisik	72	-	32	32	104
Stillits	-	-	1	1	1
Tornirisk	-	-	4	4	4
Dompap	3	-	-	-	3
Gulspurv	8	2	3	5	13
Sivspurv	249	55	168	223	472
57 arter	1054	265	1143	1408	2462

LOKALE GJENFUNN.

Art	Ant. merket	Samme ses. > 1 mnd	2. ses.	3. ses.	Tot.
Løvsanger	704		4	3	7
Granmeis	6		1		1
Kjøttmeis	86	10	2		12
Blåmeis	217	27	4	4	35
Løvmeis	7	1		1	2
Sivspurv	472	3	8	7	19
Rødstrupe	167	2			2
Pilfink	10			1	1
Linerle	27	1			1
Myrsanger	3	1			1
Rødvingetrost	42		2		2

GJENFUNN TIL OG MED 31/12-78.

ENKELTBEEKASIN (*Gallinago gallinago*)
Oslo JB 05.644

WIK+ 10.09.78 (JN)
+4.12.78 Orglandes (49°25'N-01°27'W)
Manche, FRANKRIKE. 1380 km SW.

JERNSPURV (*Prunella modularis*)
Oslo CB 34.871.

IK 16.09.78 (JN).
v 20.09.78 Mølen (58°58'N-09°49'E)
Brunslanes, Vestfold. 90 km SSW.

- HAGESANGER (*Sylvia borin*)
Oslo CB 30.890
 ♀ 1K 21.08.78 (JN)
 v 06.09.78 De Haack (51°55'N-04°06'E)
 Oostvorne, Zuid Holland, NEDERLAND,
 950 km SSW.
- LØVSANGER (*Phylloscopus trochilus*)
Oslo BB 21.728
 ♀ 1K 17.09.77 (ØS)
 ??/ 05.07.78 Skrede (61°35'N-06°29'E)
 Jølster, Sogn og Fjordane. 290 km NW.
- RØDSTRUPE (*Erethacus rubecula*)
Oslo CB 26.290
 ♀ 1K 01.10.77 (ØS)
 v 30.10.77 Vosselaar (51°19'N-04°53'E)
 Antwerpen, BELGIA. 1000 km SW.
 x 18.11.77 Vosselaar. Drept mot vindu.
 Oslo CB 27.208
 ♀ 2K+ 02.05.78 (JN)
 x 18.02.79 Port de Bouc (43°24'N-04°59'E)
 Bouches-du-Rhone, FRANKRIKE. 1850 km SSW.
- SIVSPURV (*Emberiza schoeniclus*)
Ås 976.255
 ♀ 1K+ ♂ 14.08.77 (ØS)
 x 29.03.78 Hagafoss (60°36'N-08°21'E)
 Hol, Buskerud. 140 km NW. Drept mot vindu.

KONTROLLER AV FUGL MERKET ANDRE STEDER.

- RØRSANGER (*Acrocephalus scirpaceus*)
Stockholm 1.239.828
 ♀ 2K+ 03.06.78. Göta älv
 (57°52'N-12°00'E) kungälv, Göteborg
 og Bohus län, SVERIGE.
 v 15.07.78 (JN). 230 km NNW.
- LØVSANGER (*Phylloscopus trochilus*)
Stavanger 9.504.869
 ♀ 1K 25.07.78. Grimstadvatnet
 (62°22'N-06°00'E) Hareid, Møre og
 Romsdal.
 v 23.08.78 (JN). 370 km SE t S
- SIVSPURV (*Emberiza schoeniclus*)
Stavanger 9.278.153.
 0 pull. 02.06.78. Grunnane.
 (59°36'N-10°25'E) Svelvik, Vestfold.
 v 03.09.78 (JN,TS). 17 km NNW.

TEGNFORKLARING:

- pull. = Dununge, reirunge
 1K = Flyvedyktig fugl i sitt første kalenderår
 1K+ = Fugl av ubestemt eller ubestemmelig alder, minst i sitt
 første kalenderår
 2K+ = Fugl i sitt andre kalenderår eller eldre
 0 = Merket i eller ved reiret
 ♀ = Merket uten tilknytning til reiret, hjemsted ukjent
 + = Skutt eller på annen måte drept av mennesker
 x = Funnet død, syk eller skadet og senere død
 v = Kontrollert, dvs. fanget levende og sluppet med ring
 ??/ = Nærmere funnomsendigheter ukjent

STORLOM, *Gavia arctica*.

Meget sjelden.

1 ad i sommerdrakt observert høsten 1970 (DH).

HORNDYKKER, *Podiceps auritus*.

Meget sjelden.

1 ind. i sommerdrakt obs. 1/5-78 (ØS), og 1 ind i vinterdrakt, sannsynlig denne art obs. 30/10-76 (GO,JN).

TOPPDYKKER, *Podiceps cristatus*.

Uregelmessig trekkgjest vår og høst, 1-2 ind.

Ekstremum: Vår; 1 ind 1/4-73 (JN) og 2 ind 20/5-78 (ØS).

Høst; 2 ind 18/9-76 (JN) og 1 ind. 29/10-76 (JN).

STORSKARV, *Phalacrocorax carbo*.

Meget sjelden.

Flokk på ca. 110 ind fløy over 23/4-78 (JN m.fl). 1 ind, sannsynlig denne art, lå utenfor Gilhusodden 18/6-74 (DH,EH).

GRÅHEGRE, *Ardea cinerea*.

Regulær høsttrekkgjest, oftest 1-4 ind, maks dagsantall 10 ind.

Ekstremum: 1 ind 5/7-73 (JN) og 3 ind 28/10-76 (JN).

Spes. obs: En vårobs; 1 ind 8/5-77 (CO,JN).



Fig.1 : Gråhegre. Foto J.E. Nygård.

CANADAGÅS, Branta canadensis.

Sjelden.

Ett ind obs sammen med knoppsvaner 25/5-10/6-77 (SN,JN)
og 2 ad+5 juv 3/9-29/10-78.

Anser sp.

Meget sjelden.

50-60 ind fløy over 23/5-73 (SN,JN), sannsynlig kortnebbgås,
A. brachyrhynchus.

KNOPPSVANE, Cygnus olor.

Sterkt økende siden 1. obs i 1975.

3 ad obs 6/4-75 (JN), ett par 8/5-19/6-77 (SN,JN), reir med 1 egg
funnet i følge lokale folk. Fem 2K ind 17/6-18/6-77 (JN).

1978: 1 par + 1 2K ind kom 8/4. Paret var ringmerket, hannen også
med fargeringer. Det ble værende, og 30/4 ble reir med 5 egg funnet.

Ruging pågikk til 7/6 da reir og egg forsvant, trolig p.g.a. flom.
Svanene ble sett siste gang 5/7 (JN). Den 4/5 ble et annet par jaget fra
området (ØS). Hannen kom tilbake alene i perioden 6/10-29/10.

SANGSVANE, Cygnus cygnus.

Vanlig i vinterhalvåret, oftest 6-18 ind.

Ekstremum: 1 ad 14/10-78 (JN) og 3 ind 29/4-74 (JN).

Spes. obs: 20-57 ind var på fjorden fra 17/10 til 7/11-76 (SN,JN m.fl.)

RUSTAND, Tadorna ferruginea.

Meget sjelden.

1 ind obs 20/5-78 (ØS).

Div: 1. obs i Buskerud. Ennå ikke behandlet i MNSK.

GRAVAND, Tadorna tadorna.

Uregelmessig gjest vår og høst, 1-4 ind.

Ekstremum: Vår, 1 ind 16/4-72 (JN) og 2 ind 24/5-73 (JN).

Høst, 1 ind 14/8-70(SN,JN) og 4 ind 26/10-72.

STOKKAND, Anas platyrhynchos.

Meget vanlig, 1-3 hekkende par, tilstede når det er isfritt.

Div: Maks dagsantall 130-150 ind 18/4-77 (PS).

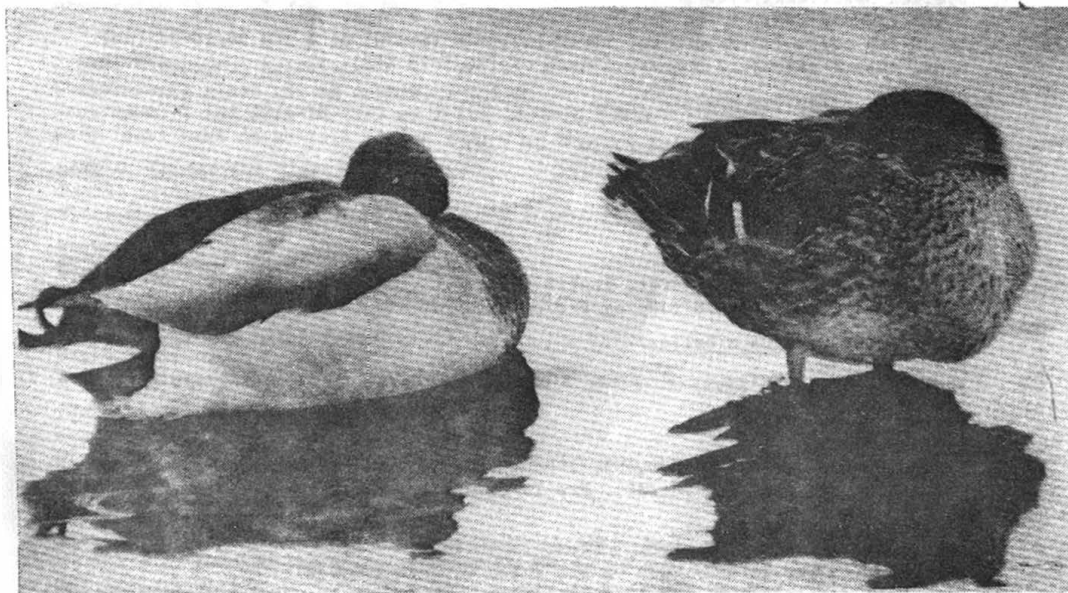


Fig.2: Stokkandpar. Foto J.E. Nygård.

KRIKKAND, Anas crecca.

Regulær trekkgjest, inntil 20 ind.

Ekstremum: Vår, 5 ind 11/4-76 (JN) og 1 ind 19/6-77 (JN).

Høst, 1 ind 2/7-71 (JN) og 2 ind 13/11-76 (JN).

BRUNNAKKE, Anas penelope.

Vanlig trekkgjest, inntil 50 ind.

Ekstremum: Vår, 10 ind 18/4-77 (PS) og 2 hanner, 1 hunn 21/5-78 (ØS, JN).

Høst, min 2 ind 27/3-78 (ØS, JN) og 1 ind 7/11-76 (JN).

STJERTAND, Anas acuta.

Meget sjelden.

Ett par obs 30/4-77 utenfor Gilhusodden (JN).

KNEKKAND, Anas querquedula.

Meget sjelden.

To par obs i tiden 2/5-8/5-72 (DH, WG, JW m. fl.), ett par obs 30/4-78 (JN).

SKJEAND, Anas clypeata.

Sjelden.

5 ind 9/8-10/8-71 (SN, JN), 1 hann 10/5-72 (JN), ett par 27/5-28/5-72 (JN),

1 hann 14/4-16/4-76 (JN), 3 hanner 16/5-77 (JN) og ett par 2/5-78 (JN).

TAFFELAND, Aythya ferina.

Sjelden.

3 hanner, 1 hunn 16/4-76 (JN) (4. obs i BUSKERUD), 1 hann 20/4-76 (JN),

1 hann 25/4-76 (SN, JN) og 1 hann 13/4-77 (JN).

TOPPÅND, Aythya fuligula.

Vanlig trekkgjest vår og høst, inntil 40 ind.

Ekstremum: Vår, 10 hanner, 4 hunner 14/4-76 (JN) og 2 hanner, 1 hunn 20/5-78 (ØS, JN).

Høst, 6 ind 10/9-76 (JN) og 22 ind 13/11-76 (JN).

BERGAND, Aythya marila.

Sjelden høsttrekkgjest. 2 ind 22/9-70 (JN)

2 ind 22/9-72 (SN), 6 ind 22/10-72 (SN, JN), ca. 27 ind 23/10-72 (JN),

ca 20 ind 15/10-74 (SN), 6 ind 17/10-29/10-76 (SN, JN) og 1 ind 30/10-77 (JN).

Spes. obs: 1 vårobs, 2 hunner, 1 hann obs 20/5-78 (ØS).

SVARTAND, Melanitta nigra.

Meget sjelden.

8 ind 17/10-76 (JN) og 4 ind 29/10 - 76 (JN).

HAVELLE, Clangula hyemalis.

Meget sjelden.

i hunn obs 30/4-77 (SN, JN).

KVINAND, Bucephala clangula.

Meget vanlig i vinterhalvåret, inntil 110 ind.

Ekstremum: 2 ind 29/8-78 (JN) og ett par 21/5-78 (ØS, JN).

LAPPFISKAND, Mergus albellus.

Meget sjelden.

1 ind obs 15/10-78 (JN).

SELAND, Mergus serrator.

Sjelden.

1 hann, 2 hunner 30/4-77 (CO, JN), 1 hann 30/4-78 (JN), 1 hann 5/5-78

(ØS, JN) og ett par 16/5-78 (ØS). Fra 1970-72 flere udaterte vinterobs.

LAKSAND, Mergus merganser.

Meget vanlig i vinterhalvåret, oftest 15-40 ind.

Ekstremum: 5 ind 24/9-77 (ØS) og min 7 ind 21/5-78 (ØS, JN).

Div: Maks dagsantall 81 ind 13/4-77 (JN).

FISKEØEN, *Pedica heliastus*.

Regulær furrestjerrende om sommeren.

Ekstremum: 1 ind 4/3-78 (ØS) og 1 ind 27/8-78 (TS, MW, ME, JN).

BØNSEHAUK, *Accipiter gentilis*.

Sjelden.

1 ind 13/1-71 (SN, JN), 7/8-71 (JN), 4/9-71 (SN, JN) og 26/8-77 (ØS).

SPURVEHAUK, *Accipiter nisus*.

Uregelmessig opptrøden av enkeltindivider året rundt.

TÅRNFALK, *Falco tinnunculus*.

Sjelden.

1 ind obs 18/4-71 (SN), 30/4-72 (SN, JN), 1/12-72 (JN), 14/5-78 (JN) og 1/11-78 (SN).

FASAN, *Phasianus colchicus*.

Meget vanlig året rundt, sannsynlig årlig hekkedugl.

TRANE, *Grus grus*.

Meget sjelden.

2 ind fløy over 19/4-72 (DH, JN).

MYRRIKKE, *Porzana porzana*.

Økende opptrøden siden 1977.

1 ind hørt i Møysund 29/5-77 (JN). 1978: 1 ind hørt i Møysund 2/6 (JN) til 13/6 (PS, ØS). Ble lønget og ringmerket 6/6 (ØS, PS, JN). Sannsynlig hekkende. Et annet ind ble hørt nær elvemunningen 2/6 (JN).

SIVØNE, *Gallinula gallinula*.

Vanlig, hekkedugl.

Hekket i følge Haftorn (1971) i perioden 1955-59. Er da senere årene funnet hekkende i en dam på østsida av elvemunningen, i -77 også i Møysund.

Ekstremum: 1 ind 25/4-76 (SN, JN) og 2 juv 29/10-78 (JN).

SOTHØNE, *Fulica atra*.

Sjelden.

1 ind ble funnet 100 m fra den islagte fjorden 13/1-71 og døde (av utmattelse?) samme dag (SN, JN). i ind ble sett høsten -73, og høsten -76 ble inntil 19 ind sett i perioden 17/10-20/11 (GO, SN, JN).

TJELD, *Rematopus ostralegus*.

Uregelmessig gjest vår og sommer, 1-2 ind.

Ekstremum: 1 ind 27/4-78 (JN) og 1 ind 26/7-70 (JN).

Spes. obs: Maks dagsantall 11 ind 20/5-73 (JN).

SANDLO, *Charadrius hiaticula*.

Vanlig trekkgjest, inntil 6 ind.

Ekstremum: 1 ad 15/4-78 (JN) og 1 ind 30/10-76 (JN).

ØVERGLO, *Charadrius dubius*.

Regulær trekkgjest, hekket i 1971-72.

Ekstremum: 1 ind 22/4-72 (SN, JN) og 1 ind 2/8-72 (SN, JN).

HEILO, *Pluvialis apricaria*.

Meget sjelden.

2 ind i vinterdrakt 6/9-71 (SN, JN) og 1 ind i vinterdrakt 12/9-15/9-72 (JN).

TUNDRALO, *Pluvialis squatarola*.

Meget sjelden.

Min. 1 ind hørt og sett 19/8-21/8-78 (ØS, PS, JN) og 1 ind 27/9-78 (PS).

VIFE, *Vanellus vacellus*.

Meget vanlig, hekkedugl.

Ekstremum: 1 ind funnet død etter snøfall 14/3-72 (SN, JN) og 100-150 ind på trekk 25/9-77 (ØS, PS, JN m.fl.).

STEVINVENDE, *Arenaria interpres*.

Meget sjelden.

2 ind 29/7-72 (JN) og 3 ind 30/7-72 (SN, JN).

DVERGSNIPE, Calidris minuta.

Sjelden på høsttrekk, inntil 21 ind.

Ekstremum: 3-4 ind 13/8-77 (ØS) og 1 ind 3/9-72 (JN).

TEMMINCKSNIFE, Calidris temminckii.

Sjelden.

2 ind 21/9-70 (SN,JN), 1 ind medio mai -71 (SN,JN), 8 ind 28/7-71 (DH),
8 ind 22/5-72 (SN), 11 ind 20/5-73 (JN), 4 ind 20/5-77 (PS) og 6 ind
15/5-21/5-78 (ØS,PS,JN).

MYRSNIPE, Calidris alpina.

Spredt på høsttrekk, inntil 15 ind.

Ekstremum: 1 ind 24/7-71 (SN,JN) og 1 ind 22/9-78 (TS,MH,MW,JN).

Spes. obs: To vårobs, 1 ind 3/6-71 (JN) og 1 ind 22/4-77 (PS).

TUNDRASNIPE, Calidris ferruginea.

Sjelden.

3 ind 14/8-70 (SN,JN), 1-3 ind 24/7-28/7-71 (SN,JN) og 4 ind 15/9-74 (SN).

POLARSNIPE, Calidris canutus.

Sjelden.

1 ind 25/7-71 (SN), flere ind 27/7-71 (SN), 10 ind 7/9-74 (SN) og
1 ind 4/9-77 (MW).

BRUSKANE, Philoscopus pugax.

Ses spredt i trekkidene, inntil 17 ind.

Ekstremum: Vår, 2 hanner i vårdrakt 4/5-72 (SN,JN), 1 hann i vårdrakt
26/6-73 (JN).

Høst, flere ind 28/7-72 (SN,JN) og 9 ind 26/9-76 (JN).

SOTSNIPE, Tringa erythropus.

Meget sjelden.

1 ind obs 16/5-78 (ØS) og 1 ind obs 21/5-78 (ØS,JN).

RØDSTILK, Tringa totanus.

Spredt på trekk, oftest 1-3 ind, men inntil 15 ind.

Ekstremum: Vår, 1 ind 29/4-78 (PS,JN) og 2 ind 8/6-72 (JN).

Høst, 1 ind 3/7-70 (JN) og 1 ind 26/8-78 (ØS,JN).

GLUTTSNIPE, Tringa nebularia.

Vanlig i trekkidene, oftest 1-5 ind, men inntil 20 ind.

Ekstremum: Vår, 1 ind 30/4-78 (JN) og 1 ind 27/6-72 (JN).

Høst, 1 ind 22/7-72 (JN) og 1 ind 13/9-72 (JN).

SKOGSNIPE, Tringa ochropus.

Vanlig i trekkidene, 1-4 ind.

Ekstremum: Vår, 1 ind 11/4-76 (JN) og 1 ind 18/5-74 (JN).

Høst, 1 ind 3/7-70 (JN) og 1 ind 19/8-77 (ØS).

GRØNNSTILK, Tringa glareola.

Status usikker, hyppig opptreden mai -78, 1-4 ind.

STRANDSNIPE, Tringa hypoleucos.

Vanlig, sannsynlig hekkefugl, oftest 1-5 ind, maks 20 ind.

Ekstremum: 1-2 ind 1/5-78 (ØS) og 1 ind 17/9-77 (ØS,JN).

STORSPOVE, Numenius arquata.

Spredt på vårtrekk, oftest 3-10 ind.

Ekstremum: Hørt 9/4-72 (JN) og 4 ind obs 20/5-78 (ØS).

Spes.obs: 40 ind 21/4-72 (DH,EH) og ca 75 ind 27/4-74 (SN,JN).

Tre høstobs, 1 ind 21/8-77 (ØS,JN), 1 ind hørt 13/8-78 (ØS) og
1 ind obs 8/9-78 (JN).

SMÅSPOVE, Numenius phaeopus.

Meget sjelden.

1 ind obs 10/5-72 (DH) og hørt 16/5-78 (ØS).



Fig.3: Sandlo. Foto J.E. Nygård.

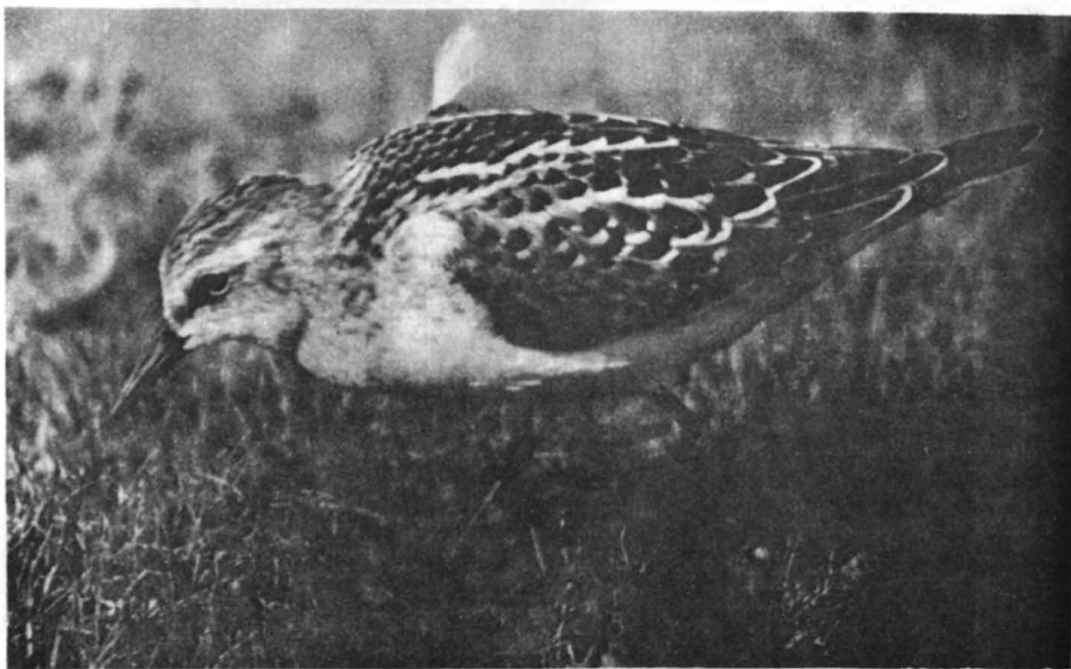


Fig.4: Dverganipe. Foto J.E. Nygård.

ENKELTBEKKASIN, *Gallinago gallinago*.

Meget vanlig i trekktidene.

Ekstremum: Vår, 3 ind 14/4-76 (JN) og 1 ind 16/5-78 (ØS).

Høst, 1 ind 28/7-71 (JN) og 1 ind 13/11-76 (TN).

DOBBELTBEKKASIN, *Gallinago medus*.

Meget sjelden.

1 par ble sett 16/5-78. Hannen spilte. (ØS.PS.JN).

KVARTBEKKASIN, *Limnocyptes minimus*.

Sjelden på høsttrekk.

1 hann 1K+ ringmerket 17/9-77 (ØS,JN), 1 ind obs 29/10-77 (JN) og 1 ind drept av katt 7/10-78 (SN).

HETTEMÅKE, *Larus ridibundus*.

Meget vanlig, oftest 25-50 ind, sjeldnere inntil 150 ind.

Ekstremum: 10 ind 27/1-73 (JN) og flere ind 27/12-72 (JN).

SILDEMÅKE, *Larus fuscus*.

Vanlig, 1-3 ind.

Ekstremum: Flere ind 26/3-71 (DH,JN m.fl.) og 1 ind 22/10-78 (JN).

GRÅMÅKE, *Larus argentatus*.

Vanlig, inntil 25 ind.

Ekstremum: Flere ind 19/3-74 (JN) og 2-3 ind 29/10-78 (JN).

POLARMÅKE, *Larus hyperboreus*.

Meget sjelden.

1 ind obs 30/4-78 (JN).

Div: 1. obs i Buskerud.

SVARTBAK, *Larus marinus*.

Meget vanlig, 1-3 ind, tilstede når fjorden er isfri.

FISKEMÅKE, *Larus canus*.

Meget vanlig, oftest 10-30 ind, sjeldnere inntil 200 ind.

Ekstremum: Flere ind 26/3-71 (DH,JN m.fl.) og 1 ind 22/11-74 (PS).

Div: Hekkeforsøk i 1973 ble mislykket p.g.a. egg-røvere.

SPLITTERNE, *Sterna sand-
vicensis*.

Meget sjelden.

2 ind obs 20/5-78 (ØS).

Div: 1. obs i Buskerud.

MAKRELLTERNE, *Sterna
hirundo*.

Meget vanlig, inntil 6 ind.

Ekstremum: 1 ind 1/5-78(ØS) og flere ind 5/9-73 (JN).



Fig.5: Hettemåke i vinterdrakt.

Foto J.E. Nygård.

RINGDUE, Columba palumbus.

Meget vanlig, inntil 100 ind, hekkefugl.

Ekstremum: 1 ind 17/3-72 (JN) og 2 ind 23/10-77 (ØS, JN).

SKOGDUE, Columba cenas.

Meget sjelden.

3 ind obs 2/4-78 (JN).

BYDUE, Columba livia.

Meget vanlig året rundt, inntil 50 ind.

TYRKERDUE, Streptopelia decaocto.

Meget vanlig året rundt, hekkefugl.

GJØK, Cuculus canorus.

Meget sjelden.

1 hann 27/5-72 (JN), 1 hann 6/6-73 (DH) og 1 hunn 6/7-10/7-73 (JN).

HORNUGLE, Asio otus.

Sjelden.

Ble obs flere ganger 4/4-1/5-71 og 2 ind ble funnet døde (SN, JN). Ett ind ble funnet dødt 5/5-74 (JN) og ett ind ble fanget og ringmerket 27/9-78 (PS, JN).

KATTUGLE, Strix aluco.

Meget sjelden.

1 ind obs 19/11-75 (SN) og 1 ind hørt 7/10-78 (ØS, RA).

TÅRNSEILER, Apus apus.

Meget vanlig i flokker på min 100 ind, hekkefugl.

Ekstremum: Min 50 ind 20/5-78 (ØS, JN) og 1 ind 28/8-78 (JN).

ISFUGL, Alcedo atthis.

Sjelden.

1 ind 28/7-74 (SN) (2. obs i Buskerud) og 1 hunn ble obs en rekke ganger fra 17/9 til 5/11-77 (ØS, PS, JN). Den ble ringmerket 8/10.

VENDEHALS, Jynx torquilla.

Meget sjelden.

1 ind obs 16/5-78 (ØS) og 1 ind obs 20/5-78 (ØS).

GRØNNSPETT, Picus viridis.

Meget vanlig å høre ved Gull aug året rundt.

GRÅSPETT, Picus canus.

Meget sjelden.

1 ind obs 13/11-73 (SN).

SVARTSPETT, Dryocopus martius.

Meget sjelden.

1 ind obs 7/8-77 (ØS).

FLAGGSPETT, Dendrocopos major

Vanlig om vinteren, ellers spredt, hekket på Gilhusodden i 1975.

HVITRYGGSPETT, Dendrocopos leucotos.

Meget sjelden.

1 ind obs 16/12-73 (SN).

DVERGSPETT, Dendrocopos minor.

Sjelden.

1 ind 26/5-73, 1 ind 19/11-73 (SN), 1 ind 14/4-16/4-76 (SN, JN), 1 ind 21/8-77 (ØS), 1 ind ringmerket 2/10-77 (ØS, PS, JN), 1 hann obs 29/4-30/4-78 (PS, JN) og 1 ind hørt 6/5-78 (JN).

SANDSVALE, Riparia riparia.

Meget vanlig, kan sees i flokker på inntil 400 ind.

Ekstremum: 1 ind 6/5-72 (SN, JN) og flere ind 8/9-78 (JN).

LÄVESVALE, *Hirundo rustica.*

Meget vanlig, sees i flokker på over 80 ind, hekkefugl.

Ekstremum: 1 ind 4/5-78 (ØS) og 1 ind 1/10-77 (ØS).

TAKSVALE, *Delichon urbica.*

Meget vanlig, kan sees i flokker på næst over 50 ind, hekkefugl.

Ekstremum: Min 2 ind 5/5-78 (ØS, JN) og flere ind 8/9-78 (JN).

SANGLERKE, *Alauda arvensis.*

Meget vanlig, hekkefugl, mer enn 50 ind obs på trekk.

Ekstremum: 1 ind 6/3-72 (JN) og 3-4 ind 22/10-77 (ØS).

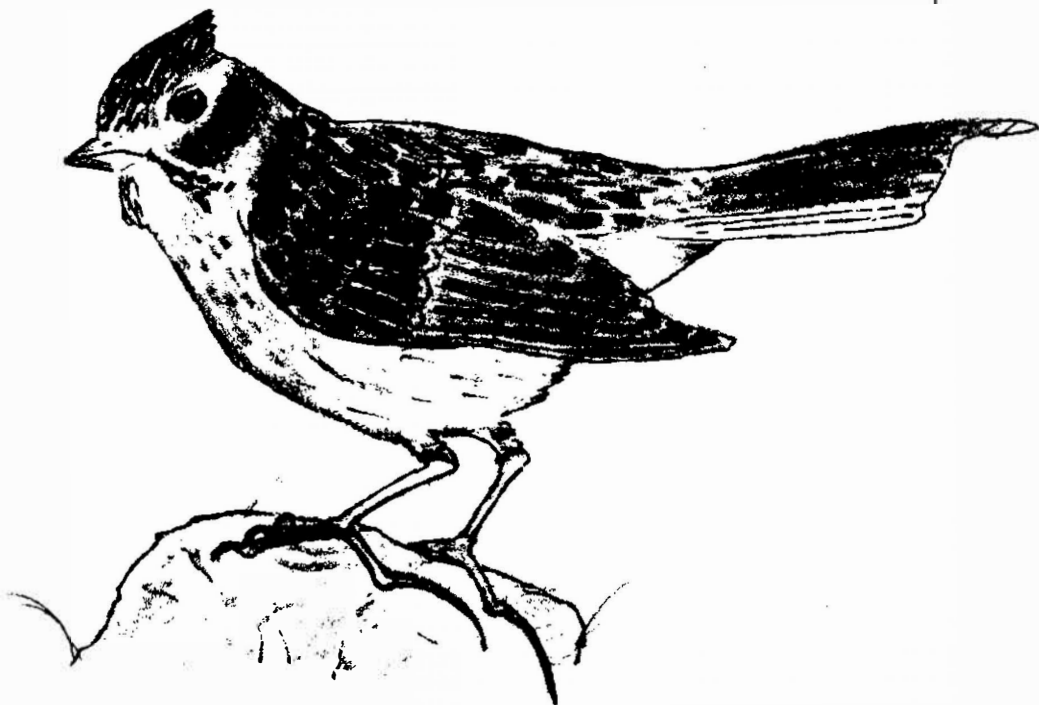


Fig.6: Sanglerke. Tegning J.E. Nygård.

TREPIPLERKE, *Anthus trivialis.*

Regulær trekkgjest i lite antall.

Ekstremum: Vår, ? Høst, 1 ind 21/8-77 (ØS, JN) og 5-10 ind 8/9-78 (JN).

HEIPIPLERKE, *Anthus pratensis.*

Meget vanlig på trekk, inntil 60 ind.

Ekstremum: Vår, min 2 ind 1/4-78 (JN) og 3-4 ind 17/5-78 (ØS).

Høst, 1 ind 2/9-78 (ØS, JN m.fl.) og flere ind 29/10-76 (JN).

GULERLE, *Motacilla flava.*

Vanlig på høsttrekk, sees i flokker på over 60 ind.

Ekstremum: 1 ind 28/7-72 (SN, JN) og 1 ind 3/9-72 (JN).

Spes. obs: Tre vårobs, 1 ind 15/5-78 (ØS), 2 ind 16/5-78 (ØS) og 3 ind 20/5-78 (ØS).

VINTERERLE, Motacilla cinerea.

Sjelden?

5 ind obs 9/8-71 (SN, JN) og 2 ind 6-10-78 (TG, ØS, JN m.fl.).

LINERLE, Motacilla alba.

Meget vanlig, hekkefugl.

Ekstremum: 1 ind 4/4-71 (JN) og 1 ind 10/10-72 (JN).

TORNSKATE, Lanius collurio.

Regulær høsttrekkgjest.

Ekstremum: 1 ind ringmerket 14/8-77 (ØS, PS, GO) og 1 ind 2/9-77 (ØS).

VAPSLER, Lanius excubitor.

Meget sjelden.

1 ind ble obs sommeren -71 (SN).

STÆR, Sturnus vulgaris.

Meget vanlig, hekkefugl, sees om høsten i flokker på flere tusen.

Ekstremum: 2 hanner, 1 hann 2/3 76 (JN) og 1 ind 28/11-72 (JN).

NØTTESKRRIKE, Garrulus glandarius.

Status-usikker, regulær om høsten?

Ekstremum: 1 ind 20/8-77 (ØS) og 1 ind 23/10-77 (ØS, JN).

SKJÆRE, Pica pica.

Meget vanlig året rundt, hekkefugl.

NØTTEKRÅKE, Nucifraga caryocatactes.

Sjelden.

1 ind obs 8/10-77 (PS, ØS, JN m.fl.) og 1 ind hørt 10/9-78 (JN),
20/9-78 (JN) og 21/9-78 (JN).

KALE, Corvus monedula.

Status usikker, vanlig regulær overvintrende.

Ekstremum: 12-15 ind 14/10-78 (JN) og 1 ind 29/4-78 (PS, JN).

KORNKRÅKE, Corvus frugilegus.

Sjelden.

1 ind 21/12-70 (SN, JN), 1 ind 10/4-71 (SN, JN), 1 ind høsten -72,
1 ind 23/3-77 (JN), 1 ind 28/3-77 (UM) og 1 2K ind 2/4-78 (JN).

KRÅKE, Corvus corone.

Meget vanlig året rundt, hekkefugl. Obs inntil 1000 ind.

RAVN, Corvus corax.

Meget sjelden.

2 ind fløy over 2/10-77 (TS, ØS, JN m.fl.)

SIDENSVANS, Bombycilla garrulus.

Vanlig på forvinteren, 10-20 ind.

Ekstremum: Flere ind 13/10-70 (JN) og 10/11-71 (JN).

GJERDESMETT, Troglodytes troglodytes.

Regulær senhøstes og på forvinteren.

Ekstremum: 1 ind 3/9-78 (ØS, JN) og 1 ind 3/12-76 (JN).

JERNSPURV, Prunella modularis.

Meget vanlig, sannsynlig hekkende.

Ekstremum: 1 ind 27/3-73 (JN) og 2 ind 1/10-77 (ØS, PS, JN).

GJESSHOPPESANGER, Locustella naevia.

1 hann sang i elvemunningen fra 14/6 til 22/6-77 (OB, TG, JN).

Den ble fanget og ringmerket.

8/10-78

1500-2000
8/10-78

SIVSANGER, Acrocephalus schoenobaenus.

Sjelden.

1 ind ringmerket 28/8-77 (PS,ØS,JN), 3/9-78 (JN) og 8/9-10/9-78.

MYRSANGER, Acrocephalus palustris.

Meget sjelden.

1 hekkende par i 1978. To ad+1 juv fanget og ringmerket.

RØRSANGER, Acrocephalus scirpaceus.

Meget vanlig, hekkefugl.

Hekket i følge Haftorn (-71) i perioden 1955-59. Inntil 15 syngende hanner er registrert de senere årene.

Ekstremum: 2 ind 16/5-78 (ØS,JN) og 1 ind 23/10-77 (ØS,PS,JN).

GULSANGER, Hippolais icterina.

Meget vanlig, hekkefugl.

Ekstremum: 1 ind 16/5-78 (ØS) og 1 ind 20/8-78 (ØS,JN).

HAGESANGER, Sylvia borin.

Meget vanlig, hekkefugl.

Ekstremum: 1-2 ind 21/5-78 (ØS,JN) og 1 ind 3/9-77 (ØS,JN).

MUNK, Sylvia atricapilla.

Meget vanlig, hekkefugl.

Ekstremum: 1 ind 6/5-78 (JN) og 1 hann 28/9-78 (PS,JN).

TOFNSANGER, Sylvia communis.

Meget vanlig, hekkefugl.

Ekstremum: 1 ind 18/5-74 (JN) og 1 ind 8/9-78.

MØLLER, Sylvia curruca.

Regulær trekkgjest i lite antall.

Ekstremum: Vår, 1 ind 20/5-78 (ØS) og 1 ind 27/6-70 (SN,JN).

Høst, 1 ind 22/7-74 (ØS) og 1 ind 3/9-77 (ØS,JN).

LØVSANGER, Phylloscopus trochilus.

Meget vanlig, hekkefugl.

Ekstremum: 1 ind hørt 1/5-77 (JN) og 2 ind obs 7/10-78 (ØS,RA).

GRANSANGER, Phylloscopus collybita.

Vanlig på trekk i lite antall.

Ekstremum: Vår, 1 ind 8/4-78 (JN) og 1 ind 5/5-78 (ØS,JN)

Høst, 1 ind 8/8-78 (JN) og 1 ind 23/10-77 (ØS,JN).

Div: individet som ble fanget 23/10-77 var meget lysgrått. Det var trolig en mellomform av den skandinaviske underarten P.c.abietinus og den østlige underarten P.c.tristis.

FUGLEKONGE, Regulus regulus.

Meget sjelden.

5-6 ind obs 23/10-77 (ØS,JN).

HAGEFLUESNAPPER, Ficedula hypoleuca.

Meget vanlig, hekkefugl.

Ekstremum: 1 ind 24/4-69 (JN) og 2 ind 19/8-78 (ØS,PS,TS,JN).

GRÅ FLUESNAPPER, Muscicapa striata.

Regulær trekkgjest, mulig hekkefugl.

Ekstremum: 2 ind 14/5-72 (JN) og 1 ind 3/9-77 (ØS,JN).

BUSKSKVETT, Saxicola rubetra.

Meget vanlig, hekkefugl.

Ekstremum: 1 ind 5/5-73 (JN) og 1 ind 20/8-77 (ØS)

STEINSKVETT, Oenanthe oenanthe.

Vanlig, hekkefugl.

Ekstremum: 1 ind 6/5-72 (SN,JN) og 1 ind 24/8-73 (JN).

RØDSTJERT, Phoenicurus phoenicurus.

Vanlig trekkgjæst i lite antall.

Ekstremum: Vår, 1 hann 7/5-78 (JN) og ett par 21/5-78 (ØS, JN)

Høst, 1 ind 16/8-78 (TS, JN) og 1 ind 6/10-78 (JN).

RØDSTRUPE, Erithacus rubecula.

Meget vanlig, sannsynlig hekkefugl.

Ekstremum: Vår, 1 ind 7/4-78 (JN) og 2 ind 23/10-77 (ØS, JN).

BLÅSTRUPE, Luscinia svecica.

Vanlig trekkgjæst i lite antall om høsten.

Ekstremum: 1 ind 6/8-78 (JN) og 1 ind 10/9-78 (JN).

Spes. obs: 1 vårobs, 1 syngende hann 16/5-78 (ØS).

GRÅTROST, Turdus pilaris.

Meget vanlig, hekkefugl.

Ekstremum: Flere ind 10/3-72 (JN) og 1 ind 18/12-74 (PS).

RINGTROST, Turdus torquatus.

Meget sjelden.

1 ind obs primo okt. -76 (SN).

SVARTTROST, Turdus merula.

Spredte observasjoner, mulig hekkefugl.

Ekstremum: 1 ind 20/3-72 (JN) og 1 ind 23/10-77 (ØS, JN).

RØDVINGETROST, Turdus iliacus.

Meget vanlig, hekkefugl.

Ekstremum: 1 ind 21/3-71 (JN) og flere ind 30/10-77 (JN).

MÅLTROST, Turdus philomelos.

Spres i trekketidene.

Ekstremum: Vår, 1 ind 18/4-72 (JN) og 1 ind 7/5-78 (JN).

Høst, 1 ind 19/8-77 (ØS) og 1 ind 22/10-78 (JN).

STJERTMEIS, Aegithalos caudatus.

Meget sjelden.

1 ind obs 13/5-70 (JN), 1 ind 30/5-70 (SN) og noen dager senere
25-30 ind (SN).

LØVMEIS, Parus palustris.

Vanlig året rundt, sannsynlig hekkefugl.

GRANMEIS, Parus montanus.

Trolig vanlig i hele vinterhalvåret.

Første høstobs: 2 ind ringmerket 3/9-77 (ØS, JN).

BLÅMEIS, Parus caeruleus.

Meget vanlig året rundt, hekkefugl.

KJØTTMEIS, Parus major.

Meget vanlig året rundt, hekkefugl.

SPETTMEIS, Sitta europaea.

Meget sjelden.

1 ind hørt 24/4-77 (ØS).

TREKRYPER, Corthia familiaris.

Meget sjelden.

1 ind obs 3/11-72 (JN), 1 ind 16/11-72 (JN) og 1 ind 10/11-73 (JN).

GRÅSPURV, Passer domesticus.

Meget vanlig året rundt, hekkefugl.

PILFINK, Passer montanus.

Meget vanlig året rundt, hekkefugl.

BOKFINK, *Fringilla coelebs*.

Meget vanlig, hekkefugl.

Ekstremum: 1 hann obs 29/3-73 (JN) og 2 ind 7/10-78 (RA,ØS).

BJØRKEFINK, *Fringilla montifringilla*.

Status usikker, trolig regulær trekkgjest.

Ekstremum: Høst 1 ind ringmerket 4/9-77 (ØS,JN) og 2 ind obs 9/11-71 (JN).

Spes. obs: To vårobs, 1 ind funnet dødt 2/5-73 (SN,JN) og 1 ind obs 30/4-78 (JN).

GRØNNFINK, *Carduelis chloris*.

Vanlig i sommerhalvåret, sannsynlig hekkende.

Ekstremum: 3 ind 19/3-74 (JN) og min 6 ind 30/10-77 (JN).

GRØNNSISIK, *Carduelis spinus*.

Meget vanlig i vinterhalvåret, inntil 100 ind.

Ekstremum: 1 ind hørt 21/8-78 (JN) og 1 ind obs 27/5-72 (JN).

STILLITS, *Carduelis carduelis*.

Vanlig i sommerhalvåret, er funnet hekkende.

Ekstremum: Flere ind 6/4-75 (JN) og hørt 28/10-78 (JN).

BERGIRISK, *Acanthis flaviostris*.

Meget sjelden.

3 ind obs 3/5-73 (SN,JN) og 1 ind 1/4-78 (JN).

TORNIRISK, *Acanthis cannabina*.

Vanlig, hekkefugl.

Ekstremum: 1 ind 15/4-78 (ØS,PS) og flere ind 2/10-76 (JN).

GRÅSISIK, *Acanthis flammea*.

Opptrer spredt i vinterhalvåret, inntil 50 ind.

Ekstremum: 3 ind 25/10-75 (JN) og 5-6 ind 3/5-73 (SN,JN).

DOMPAP, *Pyrrhula pyrrhula*.

Vanlig i småflokker i vinterhalvåret.

Ekstremum: Min 3 ind 8/10-77 (ØS,PS,JN) og flere ind 14/3-71 (SN,JN).

Spes. obs: 2-3 ind ble obs 21/5-78 (JN).

KJERNEBITER, *Coccothraustes coccothraustes*.

Meget sjelden.

1 ind obs våren -71 (SN).

GULSPURV, *Emberiza citrinella*.

Meget vanlig året rundt, hekkefugl.

HORTULAN, *Emberiza hortulana*.

Meget sjelden.

1 ind obs 31/7-71 (JN).

SIVSPURV, *Emberiza schoeniclus*.

Meget vanlig, hekkefugl.

Ekstremum: 1 ind 23/3-73 (JN) og 3-4 ind 29/10-78 (JN).

LAPSPURV, *Calcarius lapponicus*.

Meget sjelden.

10-15 ind 29/4-78 (PS,JN).

SNØSPURV, *Plectrophenax nivalis*.

Meget sjelden.

1 ind obs 23/5-70 (SN,JN).

OBSERVATØRER:

DH - Dag Haraldsen
EH - Espen Hiorth
GO - Geir Otto Olsen
JN - Jens Erik Nygård
MH - Morten Halmrast
MW - Morten Winness
OB - Ole Bakken
PS - Per Ole Syvertsen

RA - Rolf Andersen
SN - Steinar Nielsen
TG - Tore Gunnarsen
TS - Tom Schandy
UM - Ulf Myrvold
WG - Walther H. Gundersen
ØS - Øivind Syvertsen

LITTERATUR: Haftorn, Svein 1971: Norges fugler.. Univ.forl. Oslo.
Hindhamar, Sundt og Thomassen: Gilhusodden - disposisjonsplan.
Nygård, Jens Erik 1977: Linnestranda i Lier. Buskskvetten 1:4-12.
Norsk Botanisk Forening: Krysslister 1954-76.

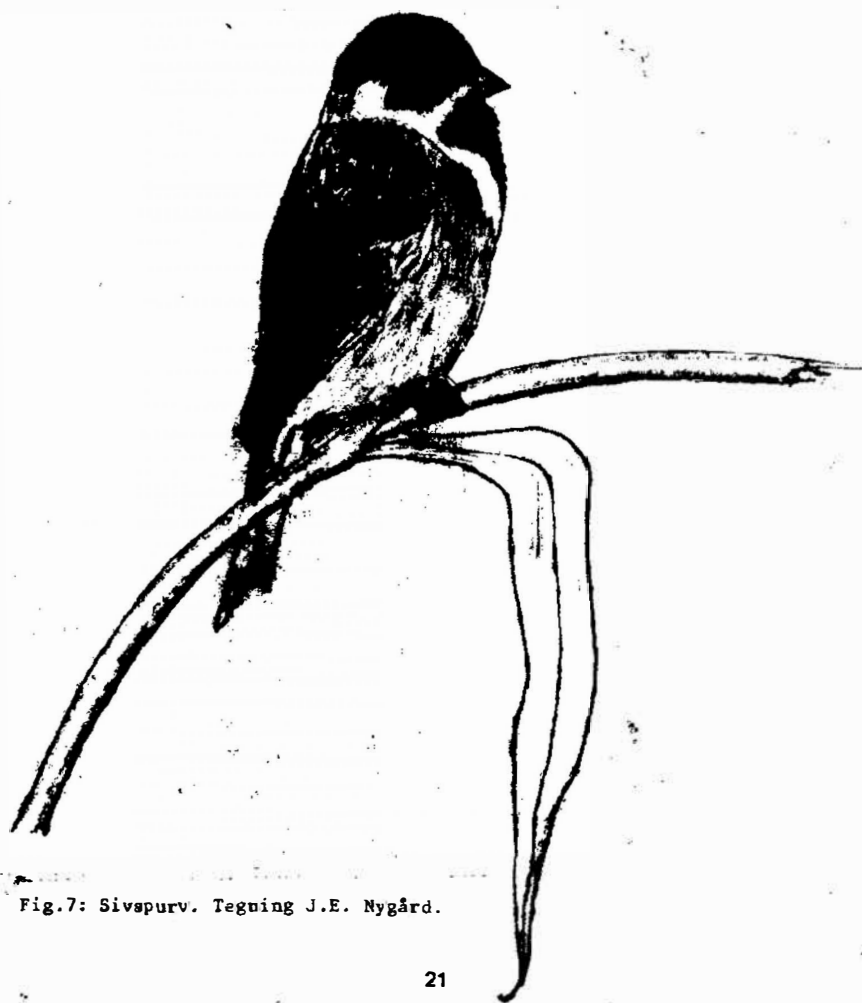
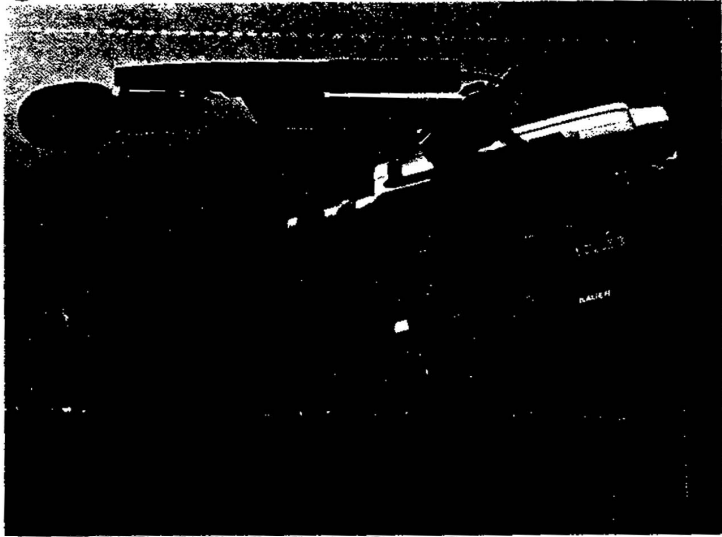


Fig.7: Sivspurv. Tegning J.E. Nygård.

**BAUER FILMOPPTAKERE
OG - FREMVISERE
MED - OG UTEN LYD.**



BE OM DEMONSTRASJON

Holden foto

Hokksund - Tlf. 85 15 36

ROBERT BOSCH NORGE A/s,

GARANterer KVALITETEN!

NATTERGALENS OPPTREDEN I BUSKERUD

TOM SCHANDY

Helt siden 1940 har nattergalen utvidet sitt hekkeområde mot nord og vest. I årene etter ca 1960 begynte nattergalen så smått å innvandre til de sørligste landsdelene i Norge, en innvandring som antageligvis foregikk via Sverige. Den første hekkingen i Norge fant sted på Tromøya ved Arendal i 1964 (Haftorn 1971). Neste hekkeåret i Norge var 1972 da arten ble funnet i Aust-Agder, Møre og Romsdal og Buskerud. Dette året var første gangen fuglen ble funnet i Buskerud. Arne Nævra observerte da 2 såvidt flygedyktige unger sammen med foreldrene ved Vestfosselva (Nævra 1977). Nattergalen hekker eller har hekket i Agderfylkene, Telemark, Vestfold, Buskerud og Møre og Romsdal. Vestfold har pekt seg ut som det beste stedet for nattergal. Fylket har vel 40 % av alle nattergalobservasjonene (Thollefsen 1976).

Nattergalen foretrekker fuktige edelløvskoger, gjerne i nærheten av et bekkeløp og dyrket mark. Lokalitetene ligger alltid veldig lavt over havet. Den høyestbeliggende lokaliteten i Buskerud er Konnerud ved Drammen hvor fuglen sang i en høyde av ca. 335 m.o.h. (Ole Bakken medd.)

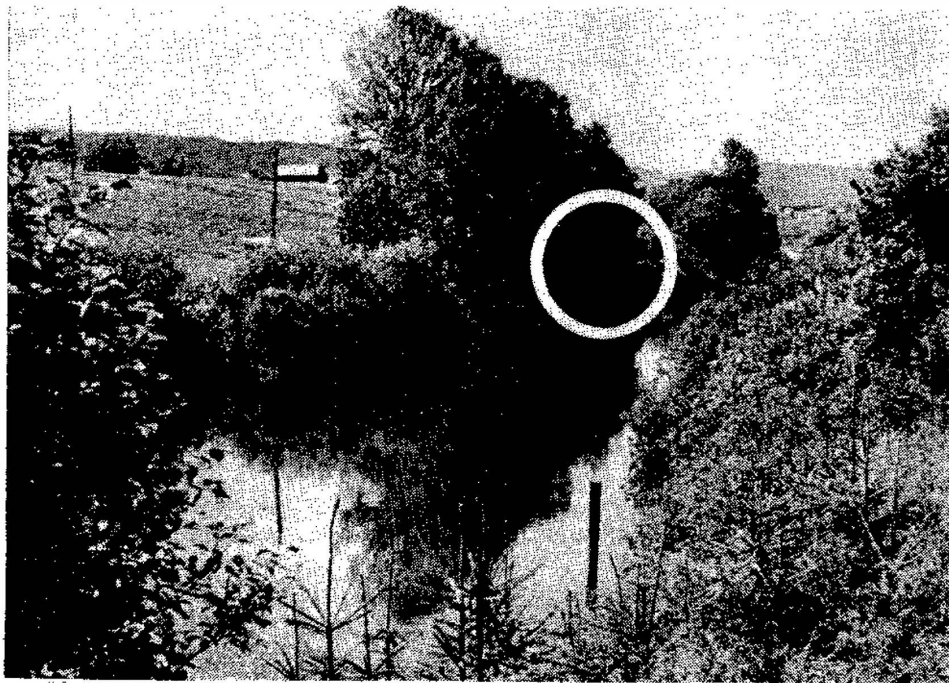


Fig. 1 : Nattergalbiotop ved Vestfosselva i Övre Eiker. Innsirklet første hekkefunnet i Buskerud i 1972. Foto: Arne Nævra.

Nattergalen kommer medio-ultimo mai. Første årsobservasjon av arten er 11/5-75 i Øvre Eiker (Arne Nævra 1977). Det er spesielt i de lyse mai-juni nettene man kan oppleve den fantastiske nattergalsangen. Sangen er klangfull med skjønne fløytetoner som repeteres på måltrostvis. Dessuten har den smattende, trommende lyder og en hel del ubeskrivelige låter. Særlig vidtlydende og karakteristiske "slag" er "tsokk! tsokk! tsokk!". Arten starter konserten ved 22-23 tiden og holder på ut til 03-04 tiden. Det hender også den tar seg en trall midt på dagen. Imidlertid er de beste lytterforhold like rundt midnatt da alle andre fugler holder munn. På morgensida forsvinner nattergalsangen i det ellers kraftige fuglevirvaret. Vanligvis vil nattergalen ha pent vær og rimelige temperaturer for å synge. Men 12/6-76 fikk Magne Sjøblom og jeg bevis på at nattergalen også kan synge i styrtregn. Hele 9 nattergaler sang av full røst i regnværet. 11/6-73 sang en nattergal på Konnerud ved Drammen i en så lav temperatur som $1\frac{1}{2}^{\circ}\text{C}$ (Ole Bakken medd.). Under normale forhold vil nok nattergalen ha temperaturer på minst 8-10 C.

Det forekommer to nattergalarter i Europa, nemlig vanlig nattergal (*L. luscinia*) og sørnattergal (*L. megarhynchos*). I Norge er sørnattergalen til nå funnet tre ganger.



Fig. 2 : Nattergal ved Vestfossilva i 1972. Foto: Arne Nævra.

NATTERGALENS OPPTREDEN I BUSKERUD
FRA ÅR TIL ÅR :

- 1972 : 1 syngende hann ved Vestfosselva i Øvre Eiker 23/5-17/6.
2 såvidt flygedyktige unger ble observert sammen med foreldrene 29/6. Dette er det andre sikre hekkefunnet av arten i Norge (Nævra 1977), men senere samme sommer ble arten også funnet hekkende i Aust-Agder og Møre og Romsdal. Dessuten 1 syngende hann ved Miletjern i Nedre Eiker 25/5-10/6 (Thollefsen 1976).
- 1973 : Dette året sang 3 hanner i Øvre Eiker. I en av lokalitetene (ved Semsmoen) ble hekking påvist ved at 2 pull ble observert sammen med foreldrene 5/7 (Nævra 1977).
1 syngende hann på Stubberud på Konnerud ved Drammen (ca. 335 m.o.h.) i perioden 30/5-11/6 (Ole Bakken medd.).
- 1974 : 4 syngende hanner i Øvre Eiker, herav 3 ved Vestfosselva i en avstand av 1,5 km og 1 ved Horne ved Steinberg.
Kking mulig i det et par i innledende parring ble observert, men dette ble ikke påvist (Nævra, Sjøblom, Gunnarsen og Westerhus).
Dessuten 1 syngende hann på Klokkestua, Hurum kommune 7/6 og 1 syngende hann på Holmsbu, Hurum kommune ultimo mai (Thollefsen 1976).
- 1975 : 5 syngende hanner i Øvre Eiker. Hekking var også dette året sannsynlig, men ble ikke påvist (Nævra og Sjøblom).
Lokalitetene var Sem, Frognes, Horne (1 ind) og Stenshorne (2 ind) (Breihagen 1976).
- 1976 : Hele 12 syngende hanner i Øvre Eiker, derav 3 ved Fiskumvannet (Nævra, Sjøblom og Solum).
Dessuten 1 syngende hann ved Onsaker Camping, Hole 1-3/6 (Tycho Anker-Nilssen 1976).
- 1977 : 5 syngende hanner i Øvre Eiker, derav et par stykker ved Fiskumvannet (Nævra og Sjøblom medd.).
- 1978 : 6 syngende hanner i Øvre Eiker, derav 3 ved Fiskumvannet (Sjøblom medd.)
1 syngende hann på Averøya, Ringerike 30/5-2/6. 30/5 ble fuglen ringmerket, og den 2/6 ble samme eksemplaret kontrollert (Per Ole Bjønness og Tycho Anker-Nilssen medd.).

1 syngende hann på Gulskogen ved Drammen 7/6 (Tom Schandy).
I følge lokalbefolkningen skulle fuglen ha sunget der i
over en uke, slik at observasjonen kan betegnes som sann-
synlig hekkende.

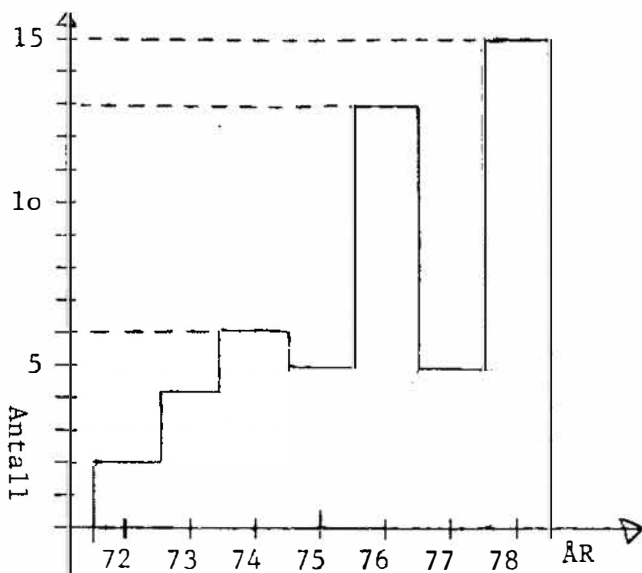
1 syngende hann ved Vinnes på Åssiden i Drammen primo juni
(Håkon Trolsrud pers. medd.).

1 syngende hann på Åros i Røyken i tiden 1-4/6 (Per Ole og
Øivind Syvertsen medd.).

3 syngende hanner ved Egge i Lier 8/6 (Tom Schandy og Ole
Bakken). Bakken (pers. medd.) hadde tidligere hørt 5
syngende hanner i området . Han hadde også hørt 3-4
nattergaler synge helt fram til sankthans, slik at observa-
sjonene må betegnes som sannsynlig hekking.

Fig. 3.

Antall observasjoner av syngende nattergal
i Buskerud 1972-78.



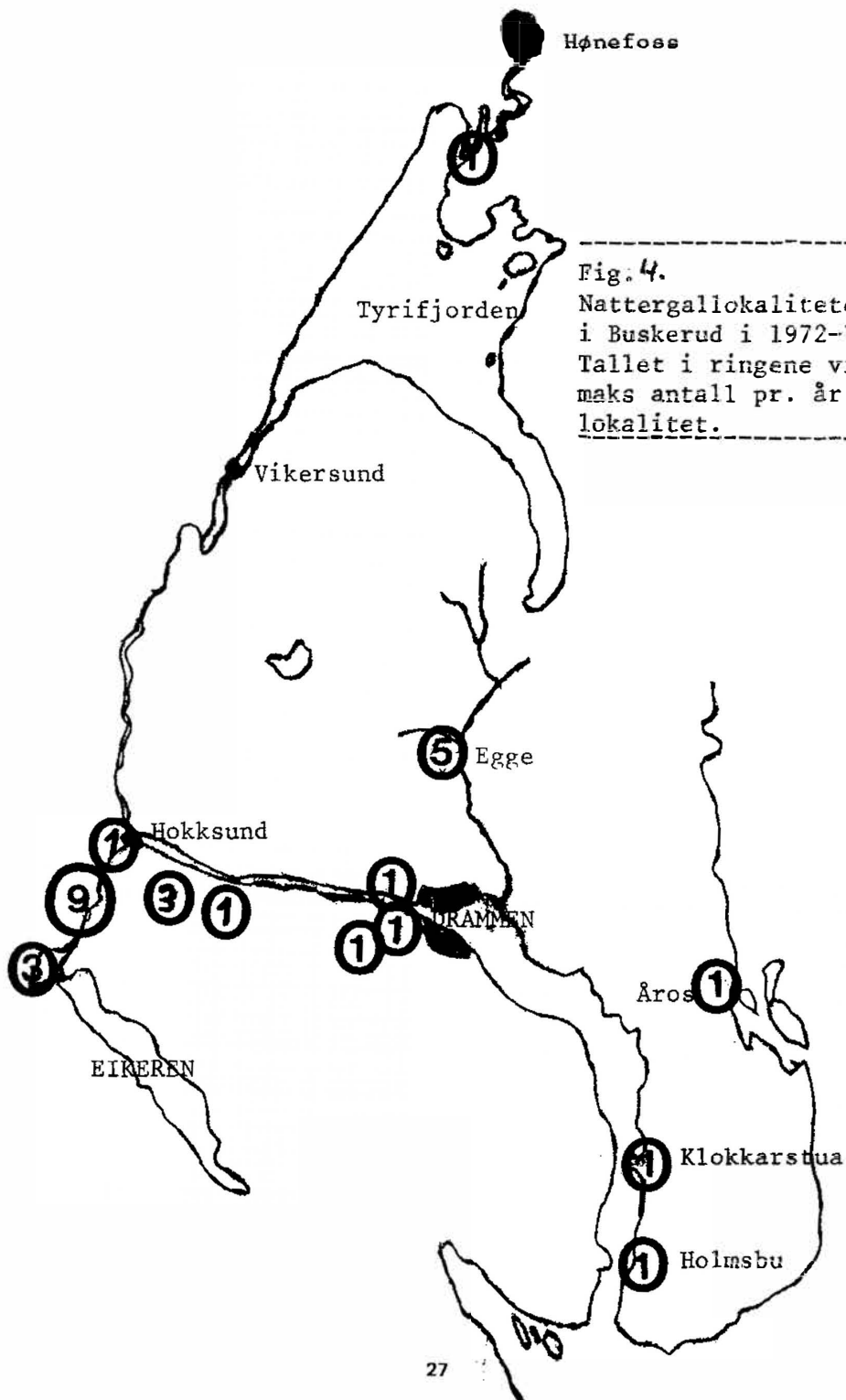


Fig. 4.
 Nattergallokalitetene
 i Buskerud i 1972-78.
 Tallet i ringene viser
 maks antall pr. år pr.
 lokalitet.

DISKUSJON OG KOMMENTAR:

Fig. 3 viser en klar oppadgående tendens for nattergalbestanden i Buskerud fra 2 ind i 1972 til 15 ind i 1978. Utmerkede toppår var 1976 og 1978 med henholdsvis 13 og 15 syngende hanner, mens bestanden i 1975 og 1977 bare lå på 5 ind, en liten tilbakegang fra henholdsvis 1974 og 1976.

Øvre Eiker kommune har vist seg som et trekkplaster for nattergalene. Til og med 1977 var nesten alle registrerte nattergaler i fylket fra Ø. Eiker Unntak herifra er enkeltindivider i Drammen, Hurum, Nedre Eiker og Hole kommune. 1976 var et spesielt godt år for Buskerud og landet forøvrig (f.eks Aust-Agder og Østfold) (Hanssen 1976) (Spikkeland 1977). Da sang 12 individer i bare Øvre Eiker. Spørsmålet en kan stille seg, er hvorfor alle nattergalene frem til og med 1977 bare har hatt fast opptreden i Øvre Eiker når det er så mange gode lokaliteter i de andre kommunene i sørfylket.

Plutselig i 1978 slår nattergalen til på et utall andre lokaliteter, bl.a. i Drammen, Lier, Røyken og Ringerike. Spesielt interessant er etableringen i Lier hvor opptil 5 stk sang i hele juni og hvor fuglene trolig hekket.

Med unntak av 1976 har bestanden i Øvre Eiker ligget stabilt på 5 og 6 individer (1975, 1977, 1978). Så en krapp økning i nattergalbestanden i andre kommuner, ser derfor ikke ut til å skyldes spredning av Eiker-nattergalene.

Trolig er nattergalens litt merkelige etablering i fylket bare tilfeldigheter som kan skyldes mange ting, kanskje lokale klimaforhold.

Jeg skal ikke filosofere mer over nattergalens etablering i fylket, men bare slå fast at nattergalen nå trolig har kommet for å bli i også andre kommuner enn Øvre Eiker.

Vi ser med spenning fram til hva 1979-sesongen kan by på av interessante nattergalobservasjoner. De første individene ankommer medio mai. Fra dette tidspunktet håper vi at riktig mange begir seg ut på organiserte nattekursjoner til lokaliteter hvor nattergalen er tenkbart innslag i nattelivet. Det finnes uten tvil en rekke gode lokaliteter rundt omkring hvor nattergalen synger, f.eks. i dalen mellom Hokksund og Vikersund, Ringerike og andre steder i Lierdalen.

De opplysningene jeg er interessert i, er lokalitet m/kommune, dato, klokkeslett, observatør og antall individer. Dette kan sendes BUSKSKVETTENS Redaksjon.

GOD NATTERGALTUR !

LITTERATUR:

- Anker-Nilssen, T. 1976 : Ringerike Feltstasjon, Averøya.
Ornitologisk rapport. Stensil.
- Breiehagen, T. 1976 : Faunistisk rapport fra Buskerud til og med 1975.
Sterna 15: 159-167.
- Haftorn, S. 1971 : Norges fugler. Univ. forl. Oslo.
- Hanssen, O.J. 1976 : Nattergalens opptreden i Østfold.
Østfold-ornitologen 3: 128-131.
- Nævra, A. 1977 : Fuglefaunaen i Øvre Eiker. Stensil, 24 pp.
- Spikkeland, O.K. 1977 : Nattergalen i Norge og i Aust-Agder.
Larus 6: 20-21.
- Thollefsen, J. 1976 : Rapport om nattergal (*Luscinia luscinia*)
observasjoner i Norge. Stensil, 5 pp.

-----o000-----

NYTT STYRE I HALLINGDAL LOKALLAG:

Hallingdal lokallag hadde den 10/1-79 årsmøte der nytt styre ble valgt.

Det nye styret er slikt sammensatt:

form. Ivar Johnsen, 3550 GOL.
nest form. Dag K.Vatle, 3550 GOL.
sekretær Geir Egil Roe, 3550 GOL.
kass. Lars O.Odden, 3570 ÅL.
styremedlemmer Kjell A.Tolpinrud, 3579 TORPO
Christian Aas, 3550 GOL.

Representant til:

feltutvalget Geir Egil Roe, 3550 GOL.
LRSK Torgrim Breiehagen, 3570 ÅL.
kartoteket Kjell A. Tolpinrud.

RETTING:

Desverre var litteraturhenvisningen til Ulf Myrvolds spurveugle-artikkel i nr. 3-78 falt bort. Den er som følger:

Seierstad, A, Seierstad, S. og Mysterud, I. 1960 : Et lite bidrag til kjennskapet til spurveugla, *Glaucidium passerinum* (L.).
Sterna 4: 153-168.

Sonerud, G.A., Mjelde, A. og Prestrud, K. 1972: Spurveuglehekkning i fugleholk. Sterna 11: 1-12.

VERNEPLAN FOR VATMARKER I BUSKERUD

ARNE NÆVRA

Undertegnede arbeider f.t. (som siv. arb.) med forslag til en verneplan for ornitologisk viktige våtmarker hos Friluftss- og Naturvernkonsulenten i fylket. Jeg vil i det følgende fortelle litt om bakgrunnen for, og den videre gang i dette arbeidet.

Miljøverndepartementet har de siste år tatt initiativet til at det blir utarbeidet fylkesvise verneplaner over verdifulle naturområder som kan sikres i medhold av Naturvernlova. Det er tatt sikte på en felles systematisk inndeling av verneplanene etter naturtyper, f.eks. edellauvskoger, myrer, strandenger, våtmarker for fugl. Den første verneplanen fra et fylke ble vedtatt i statsråd 1977 (11 edellauvskogsreservater i Aust-Agder).

Arbeidet med fylkesvise verneplaner er på et vis en milepæl i norsk naturvern og byr på store fordeler i forhold til tidligere enkeltprosjekter. Fylket og departement får på denne nye måten ei langt bedre samla oversikt over verneverdige områder, et bedre faglig bakgrunnsmateriale, mer rasjonell utnyttelse av personell og bevilgede midler og endelig: en kommer langt mer på offensiven i vernearbeidet. Til nå har gjerne de områder der større inngrep er planlagt, blitt prioritert i fredningsarbeidet (f.eks. Fiskuvannet i Ø. Eiker). En har ikke hatt tilstrekkelige midler eller en brukbar arbeidsplan for vernearbeidet som på naturfaglig grunnlag kunne komme aktuelle inngrep i forkjøpet.

Når det gjelder våtmarksområdene, har tre fylker til nå (medio mars) levert utkast til verneplan. Det er Vestfold, Hedmark og Aust-Agder.

I disse planutkastene vil hovedsaklig den ornitologiske verdien bli lagt til grunn. Dette bl.a. fordi disse områdene er av vital betydning for mange fuglearter, fordi artssammenheng og antall fugl også sier mye om de andre naturfaglige verdier og fordi det er langt mindre ressurskrevende med fugleregistreringer enn f. eks. studier av den lavere fauna.

Dessuten er arbeidet med verneplanutkast for myrområder kommet langt i fylket, og der vil bl.a. botanikk og ulike hydrologiske myrkarakterer være grunnlaget. Noen overlappinger vil det nok bli mellom disse to forslagene, hvilket vil styrke verneverdien av de aktuelle lokaliteter.

I Buskerud tok Naturvernkonsulenten (Anderson) "det første skritt i våtmark" i fjor vår. Han satte da opp ei første liste over områder av ornitologisk interesse (se P.O. Syvertsens omtale i Buskvetten nr. 1., 1978), hovedsaklig på grunnlag av kommunale registreringer. Han sendte denne lista med forespørsler om kommentarer og suppleringer til flere instanser og foreninger, bl.a. alle N.O.F. lokallaga.

De få kommentarene som er kommet inn fra fuglefolk til denne korte lista, viser såvissat at det er mye "upløyd fuglemark" i fylket. Dette kommer vel helst av at de aller fleste ornitologene er å finne i de sydligste deler av fylket. Og her er jo de to mest kjente godbitene av lokaliteter alt fredet (Fiskumvannet) eller foreslått vernet (Linnestranda).

Men sjølsagt er ikke Buskerud fylkê bortskjemt med langgrunne strender, eutrofe innsjøer og større myrkomplekser. P.g.a. fylkets topografi og beliggenhet kan et verneplanutkast nødvendigvis på langt nær inneholde så mange fuglerike lokaliteter som for Vestfold og Hedmarks vedkommende.

Men når det gjelder prioritering av områder som skal foreslås vernet hevner fung. Naturverninspektør for Sør-Norge bl.a. følgende kriterier som utgangspunkt for vurdering av en lokalitets verneverdi: " 1) Verneobjektene bør gi et mest mulig representativt bilde av variasjonen i vedkommende naturtype innen fylket, 2) Verneobjektene bør ha en mest mulig geografisk spredning, 3) Verneobjekter som har en gunstig beliggenhet med tanke på undervisning, forskning eller allmenn ferdsel bør vurderes spesielt" (Mine understrekninger).

Som det framgår har Naturverninspektøren valgt å se Naturvernlovens formulering om et områdes egenart, opprinnelighet og særskilte betydning i forskning og undervisning i en fylkessammenheng. Dette er jo også noe av intensjonene med de fylkesvise verneplaner. Faglig ornitologisk materiale sier altså ikke alt om verneverdien for en lokalitet.

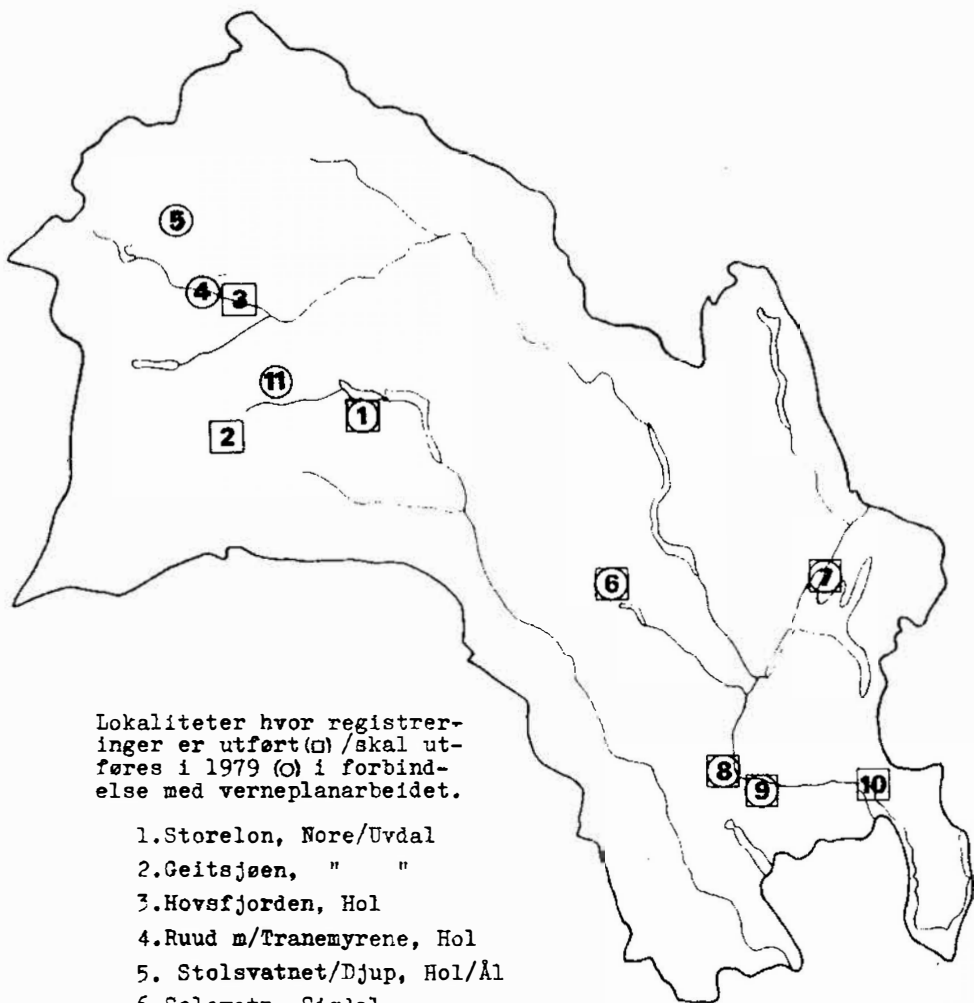
I et verneplanutkast vil det dessuten være aktuelt å føre opp områder som kan tenkes bare gitt fuglelivs-fredning eller en noe mildere beskyttelse enn den Naturvernlova gir, f.eks. bestemmelser i medhold av Bygn. lov eller Skogvernlov.

Noen bestemmelser til Naturvernkonsulentens opprinnelige liste kom imidlertid inn, og noe utvidet dannet den grunnlaget for feltarbeidet 1978. Dette ble utført av en del enkeltpersoner fra de tre N.O.F. lokallaga. Samlende rapporter eller årsrapporter foreligger fra 8 lokaliteter (se kartskissa):

Storeton i Nore/Uvdal (T. Gunnarsen)
Geitsjøen i Nore/Uvdal (L. Knivstøen)
Hovsfjordens delta i Hol (M. Agotnes særoppgave)
Solevatn i Sigdal (P.O. Syvertsen)
Averøya, Karlsrudtangen,
Juvern, Synnørn i Ringerike (T. Anker-Nilssen)
Kolbergstjern i Ø. Eiker (M. Sjøblom)
Miletjern i N. Eiker (M. Sjøblom)
Linnestranda i Lier (J. E. Nygård)

Rapportene vil bli trykt opp i et mindre opplag i løpet av mars.

Seinere innkomne opplysninger, kartstudier, kontakt med enkeltpersoner og gjennomgang av innkommet registreringsmateriale danner så grunnlaget for de undersøkelser som skal gjøres innnevrende sesong. Nye områder som vil bli registrert er:



Lokaliteter hvor registreringer er utført (□) /skal utføres i 1979 (○) i forbindelse med verneplanarbeidet.

1. Storelon, Nore/Uvdal
2. Geitsjøen, " "
3. Hovsfjorden, Hol
4. Ruud m/Tranemyrene, Hol
5. Stolsvatnet/Djup, Hol/Ål
6. Solevatn, Sigdal
7. Averøya, Ask - Juvern-omr., Ringerike
8. Kolbergtjern, Øvre Eiker
9. Miletjern, Nedre Eiker
10. Linnestranda, Lier
11. Stormyrane/Fiskmyrane, Hol

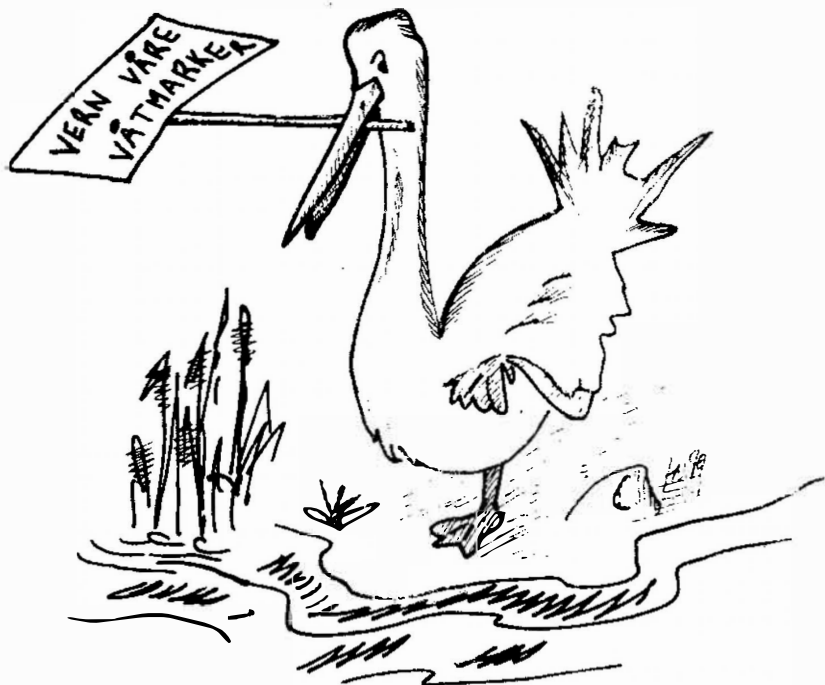
Tranemyrene, Hol (inventør ikke bestemt)
Stolsvatnet/Djupområdet, Hol/A1, (T. Erdhagen)
Stormyrane/Fiskmyrene, Hol (T. Gunnarsen).

I tillegg kommer flere av fjorårets områder som må undersøkes nærmere og en del andre lokaliteter som vil bli undersøkt nærmere bl.a. ved besøk av Anderson og meg så snart snøen går - før en tar stilling til om fugleregistreringer bør foretas. Dette gjelder f.eks. Raggsteindalen, Bjørkedalen og Lågen mellom Dagali og Fålsbuffj. i Hol, Gyrimosvatnet og Flåvatn - Skarvansstølvatn-området i A1, Todalsvatnet i Nes, Tingsjø-myrene i Flå og myrer i Y. Adal, Sognevatnet og et parti av Begna - alle i Ringebu.

Planen er å kunne komme igang med den endelige bearbejelsen av registreringsarbeidet til høsten, med tanke på framlegg av utkast til verneplan i løpet av året.

Om noen fortsatt sitter inne med opplysninger om eventuelle andre verneverdige lokaliteter, eller har ornitologisk viten om noen av de nevnte områder, vil vi gjerne ha notatene tilsendt snarest til

Forsøker og Natuvernkonsulenten
i Biskerud
Fylkeshuset
Haugesgt. 89
3000 Drammen



TIDLIGE VÅROBSERVASJONER FRA GOL

IVAR JOHNSEN OG GEIR E. ROE

I løpet av de to siste årene har vi på Gol hatt et par meget tidlige vårobservasjoner av trekkfugler.

Den 1/4-77 observerte vi en gransanger (*Phylloscopus collybita*). I nabokommunen Ål er den observert 2/4-73, så det viser at enkelte gransangere ankommer Hallingdal på et tidlig tidspunkt. I Haftorn (1971) står det nevnt en del tidligere rekorder for arten, bl.a. Akerøya i Hvaler 28/3-61, Sokndal i Rogaland 29/3-68 og Jomfruland ved Kragerø 4/4-1890. Disse observasjonene er alle fra sydlige kyststrøk, mens våre obs. er fra innlandet.

En såerle (*Motacilla flava thunbergi*) ble obs. her den 15/4-78. Den ble sett furasjerende på en gjødselhaug sammen med en flokk linerler (*Motacilla alba*). Haftorn skriver følgende om arten: "ankommer Oslo-traktene i første halvdel av mai, eller omkring midten av måneden, stundom allerede i slutten av april". Det står ikke nevnt noen obs. av arten fra midten av april, så en kan trygt si at dette er en usedvanlig tidlig obs. til å være gjort i innlandet.

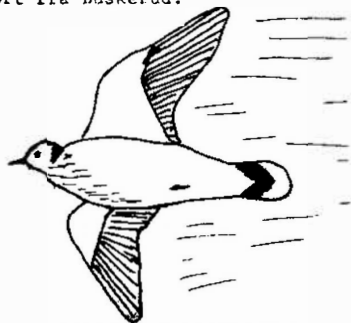
Av andre tidlige vårobservasjoner kan nevnes : sivpurv 1/4-78 og skogsnipe 9/4-78.

LITTERATUR: Haftorn, S. 1971 : Norges fugler.

Breihagen, T. 1976: Faunistisk rapport fra Buskerud.
Sterna 15: 159-167.

TYRKERDUAS OPPTREDEN I GOL

IVAR JOHNSEN



Tyrkerdua er en forholdsvis ny art i vår fuglefauna. For 50 år siden fantes den i Europa kun på Balkanhalvøya. Fra ca. 1930 begynte den å spre seg nord-vestover i en nesten eksplosiv fart. Det første individet ble observert i Norge i 1954. Nå hekker tyrkerdua alminnelig i de fleste norske fylker.

I Buskerud ble den første gang observert i 1961, da et individ ble observert på Nesbyen. I Hallingdal er den nå blitt relativt vanlig, og er funnet hekkende i Gol, Hol og Nes kommune.

Det er artens noe pussige opptreden i Gol kommune jeg vil fortelle om i denne artikkelen. Det er uvisst når tyrkerdua kom til Gol, men den hekket i hvert fall alminnelig i 1975, 76 og 77. Det største antall tyrkerduer observert her i kommunen, er 20 individer høsten 77.

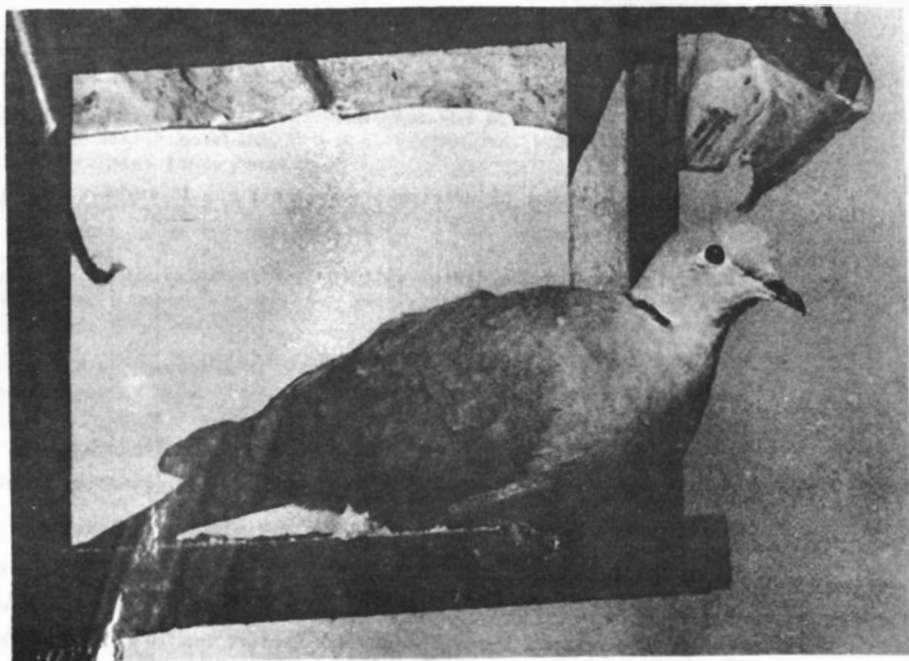


Fig. 1: Tyrkerdue på foringsplass. Foto: Tom Schandy.

Vinteren 77/78 så ut til å bli en normal vinter for tyrkerduenes vedkommende, da de ble observert regelmessig på foringsplasser frem til jul. Men så i begynnelsen av -78 forsvant tyrkerduene fra Gol, og er ennå ikke pr. 1/2-79 kommet tilbake.

Arsaken til at tyrkerduene forsvant er det vanskelig å få klarhet i, men det kan være den store mengden av hønehauk denne vinteren. To ganger ble det observert at hønehauk gjorde forsøk på å fange tyrkerduer, men om den greide det ble ikke konstatert (G.E.Roe pers. medd.). Da vinteren 77/78 ikke var kaldere enn normalt, er det lite sannsynlig at det var kulden som tok knekken på bestanden. At tyrkerduene forsvant p.g.s. matmangel er lite trolig da det ble utlagt mat på fuglebrett og foringsplasser hele vinteren.

Det skal bli interessant å se hvor lang tid det vil ta før tyrkerdua igjen blir å finne i Gols kommune.

LITTERATUR: Breiehagen T. 1976: Faunistisk rapport fra Buskerud, Sterna 15: 159-167.

Haftorn S. 1971: Norges fugler. Universitetsforlaget.

ARSBERETNING FOR NOF, ØVRE EIKER LOKALLAG.

Foreningen sender nå møteinnkallelser til ca. 73 stykker mot ca. 65 for et år siden.

På forrige årsmøte ble disse valgt inn i styret :

Formann: Anders Hals

Nestformann: Magne Sjøblom

Sekretær: Tom Schandy

Kasserer: Karl Øyvind Solum

Styremedlem: Kjell Værnes

Varamenn: Ole Temtemoen og Jan Ole Westerhus

Fra og med årsmøtet i 1978 er det blitt avholdt 10 møter, 5 om våren og 5 om høsten. Møtestedet har vært Hokksund Gymnas, mens møtene er blitt avholdt på onsdager. Oppslutningen har variert fra 10 til 25 stykker, gjennomsnittelig 17. Hvert møte har inneholdt et populært innslag som lysbildeforedrag eller konkurranse.

De populære innslagene på møtene har vært :

25/1 : Tom Schandy om fuglelivet på Grunnane ved Svelvik.

28/2 : Per Gøran Bentz : " Blant Halsbåndfluesnappere, enghauker og piroler på Gotland - ei øy i Østersjøen."

29/3 : Viggo Ree : "blant sjeldne fugler, fiskere og olje på Utsira i Rogaland."

26/4 : Roar Solheim: "Stemninger fra vårskogen".

31/5 : Jon Steinar Østgård om Svalbard.

30/8 : Medlemmene viste sine egne sommerbilder.

27/9 : Steen Dahlgaard : "Nordre Øyeren Naturreservat."

25/10: Konkurranse med litt dårlige fuglebilder.

29/11: Oddvin Lund: "Hellesjøvannet i Akershus".

19/12: Medlemmene viste sine egne fuglebilder.

Det er blitt arrangert 6 ekskursjoner, 4 i vårsemesteret og 2 i høstsemesteret.

31/3: Natur til skogs for å høre etter ugler. 8-10 perleugler hørt.

13-16/4: Helgeekskursjon til Hornborgasjøen og Østen i Mellom-Sverige.

Av spesielle obs. kan nevnes 50 traner, 20 sædgjess, 2 skjeender, 20 taffelender, en myrhauk, en sivhauk, fasaner, stjertandpar, lappfiskandpar, en jaktfalk og en kjernebiter.

21/5: Fellesekskursjon til Fiskumvannet med Drammen lokallag. Spesielle obs: 4 knekkand, 2 dobbeltbekkasiner, vepsevåk, sivhauk, storlom foruten flere rosenfink.

16/6: Nattekskursjon til Linneasstranda og Hurumlandet. 2 myrsangere, 2 nattravner og en hornugleunge hørt.

14-17/9: Fellesekskursjon til Sverige og Øland med Drammen lokallag. Det ble sett dvergmåke, glente, vandrefalk, lerkfalk, myrhauk, sivhauk og 100 traner.

1/10: Tur til Grunnane og Averøya. På Averøya ble ringmerking demonstrert av folk på Ringerike Feltbiologiske Stasjon.

Deltagerantallet på ekskursjonene har variert fra 5 til 15, gjennomsnittelig 9.

I beretningsåret ble NOF, Avdeling Buskerud dannet. Denne består av formennene i lokallagene + red. av BUSKSKVETTEN. Anders Hals har sittet som formann i foreningen. Det ble på februar møtet satt opp stipendieveiteakter, men ingen søkte om å få det.

Foreningen har i vinterhalvåret vært engasjert i vannfugltellingene og i Atlas-prosjektet vår og sommer. Resultatene herfra er tilfredsstillende. Foreningen har i samarbeid med de to andre lokallagene i Buskerud utgitt nå en årgang av det lokalornitologiske tidsskriftet BUSKSKVETTEN. Tilgangen på stoff til bladet fra medlemmene har ikke alltid vært like god.

Foreningen hadde forrige beretningsår sendt brev til Miljøvern-departementet om å få ferdselsregulering på Fiskumvannet, men dette ble dessverre avslått.

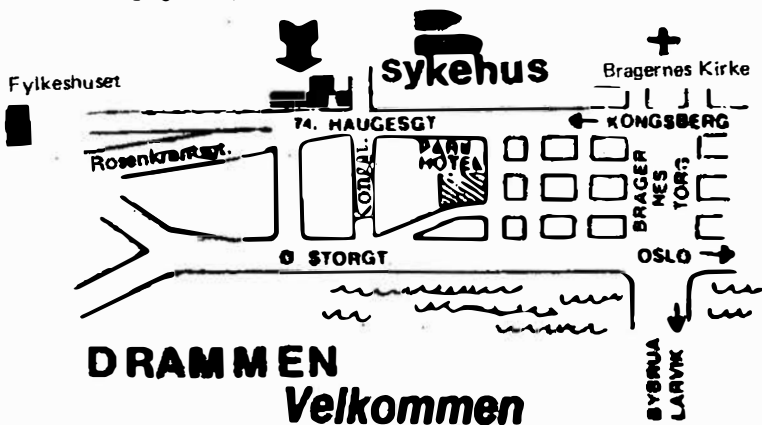


DX

Offset hurtigtrykk

F. H. Schandy
Haugesgate 74, 3000 Drammen. Tlf. 835882

BE OM VÅRE PRISER !
PRISER DE VANLIGVIS
IKKE FÅR, FÅR DE HER !



Brevark - foreningsblader - prishæfter -
reklame - sirkulærer etc. sanger
Ferdiggjøring - stifting - blokkering.

PA VÅR IBM ELECTRONISK COMPOSER MOTTAS TEKSTOPPDRAK.

IKKE PARKERINGSPROBLEMER, KJØR OG PARKER VED DØREN.

Tronica

Hovedkontor:
Flordgt. 80, Trondheim
Tlf. (075) 23 500



ZOOL. FORRETNING
Engros - detalj

Avdeling DRAMMEN:
Austadveien 1
Boks 2117 Strømsø
3001 Drammen
Tlf. 03-81 9222

KOSMOS fugleplateserie med 10 plater
tilsalgs. Europeiske fuglearter.

INNHALDSPORTEGNELSE FOR 2. ÅRGANG (1978)

AV BUSKSKVETTEN.

<u>Forfatter :</u>	<u>Artikkel:</u>	<u>nr.:</u>	<u>side:</u>
Gunnarsen, Tore	"Se... der trekker grågåsa nordover."	2	54
Hals, Anders	Kjernebiterens status på Krekling i Øvre Eiker .	3	72
	Et bra år for nøttekråkebestanden på Krekling	3	74
Johnsen, Ivar	Lappfiskand på Nesbyen.	1	28
Lurås, Jon	Knoppsvane jager fiskeørn.	3	78
Myrvold, Ulf	Hva med storfuglen ?	1	32
	Fra et spurveuglereir.	3	80
Nygård, Jens Erik	Fugler i jule-Marokko.	1	29
	Avifaunistisk kartotek for Buskerud.	1	34
	Fugleliste fra 1700-tallets Lier .	2	58
Nævra, Arne	Hubroen i Buskerud.	1	4
	Underlig jaktteknikk hos spurvehauk.	2	56
Schandy, Tom	Traner og andre aprilfugler ved Hornborgasjøen og Østen.	1	20
	Parringsadferd hos rødstilk.	1	24
	Lavlandshekking av bjørkefink.	2	53
	Av sted til Øland .	3	77
	Møte med Færøyene.	3	93
Syvertsen, Per Ole	Atlasprosjektet i Buskerud.	1	10
	Våtmarksundersøkelser i Buskerud.	1	42
	Fuglelivet i kunstdammer på Hurumlandet.	2	48
	Atlasprosjektet - Hvor langt er vi kommet ?	3	89
Syvertsen, Øivind	Sein dvergfluesnapper i Røyken	2	57
Winness, Morten F	Duetrosthekking i Drammensmarka.	3	88

00000000000

Lista viser at 11 forfattere har bidratt med 23 artikler til den andre årgangen av BUSKSKVETTEN. Alt redaksjonelt, smånotiser, foreningsmeddelelser, opprop, konkurranse osv. er kuttet ut fra lista ovenfor da dette heller har en mer begrenset interesse.

00000000000



Lille buskskvett - en liten
hilsen til deg jeg ser i'r,
men også til alle andre som
er mine venner.

Hilsen

"BITTEN I BANKEN"

