



# BUSKSKVETTEN

Nr. 3 \* 1997 \* 13. årgang

---



SANDLO

**REDAKSJONELT:**

REDAKTØR: Terje Bakken Tlf: 32877228  
Kongleveien 21  
3055 Krokstadelva

OPPLAG: 350  
ABONNEMENT: kr. 70,- pr. år

ANNONSEPRISER:

Redaksjonsmedarbeider: Leif Palmstrøm  
Post til Buskskvetten sendes til redaktøren.

1/1 side kr 500,- for 1 innrykk, kr 2000,- pr år  
½ side kr 250,- for 1 innrykk, kr 1000,- pr år  
¼ side kr 125,- for 1 innrykk, kr 500,- pr år

NESTE NUMMER AV BUSKSKVETTEN KOMMER CA 1. DESEMBER  
FRIST FOR INNSENDING AV STOFF: 10. NOVEMBER

**NOF AVD. BUSKERUDS REPRESENTANT I NOFS LANDSSTYRE:**

**LEIF PALMSTRØM ØVRE EIKER I.I. - varamann: Erland Tollefsen D.O. I.I.**

**NOF AVD. BUSKERUDS STYRE 1997**

Leder :	Torkild Jensen	D.O. I.I.	1997-1998
Nestleder:	Tonny Andersen	D.O. I.I.	1997
Sekretær /redaktør:	Terje Bakken	Øvre Eiker I.I.	1997-1998
Kasserer:	Bent Fjeldheim	Hemsedal I.I.	1997
1. styremedlem:	Jon Ludvig Hals	Øvre Eiker I.I.	1997-1998
2. styremedlem:	Leif Palmstrøm	Øvre Eiker I.I.	1997
1. varamedlem:	Lars Thomas Poppe	D.O. I.I.	1997-1998
2. varamedlem:	Erland Tollefsen	D.O. I.I.	1997
Revisor:	Martin Lindal	Hemsedal I.I.	1997
Valgkomite:	Lars Egil Furuseth (leder)	Geilo. I.I.	1997
	Olav Huso	Hemsedal I.I.	1997-1998
	Anders Hals	Øvre Eiker I.I.	1997-1998-1999
LRSK:	Torkild Jensen	D.O. I.I.	
Vinteratlas	Steinar Stueflotten	D.O. I.I.	

**VIKTIGE ADRESSER INNEN NOF-BUSKERUD:**

NOF Buskerud	c/o Terje Bakken, Konglevn.21	3055 Krokstadelva
NOF Øvre Eiker I.I.	Boks 31	3301 Hokksund
NOF Hemsedal I.I.	v/Bent Fjellheim	3560 Hemsedal
NOF Geilo I.I.	v/Lars Egil Furuseth, Dagali	3580 Geilo
NOF Drammen I.I.	Boks 288	3001 Drammen
NOF Ringerike I.I.	Boks 2058 Veien	3501 Hønefoss
LRSK :	Jon Ludvig Hals, Uranusvn. 2	3055 Krokstadelva
Vinteratlas:	Steinar Stueflotten, Damenga 19	3032 Drammen

Forsidebilde: Sandlo fotografert av Leif Palmstrøm på Hardangervidda sommeren 1997

---

**INNHold**

Leder	Torkild Jensen	side 76
Skjære i pipa	Torkild Jensen	side 76
Nytt fra NOF Drammen		side 77
Ungdomshelg Killingen Fuglestasjon		side 78
Ringmerking på Gyltesøgrunden		side 79
Fuglelivet i Linnestranda naturreservat	Jens E. Nygård	side 80
Tenerife	Torkild Jensen	side 88
Overvintrende sangsvaner 1996-97	Bjørn H. Larsen	side 93
Vestfosselva	Bjørn H. Larsen	side 100
Nytt fra Ringerike og Hole		side 104
Nytt fra NOF Øvre Eiker		side 105
Jakt på tamme ender		side 106
Buskerud rundt		side 107

**REDAKTØRENS BETRAKTNINGER**

En sommer er atter over og hvilken sommer vi har hatt her i Buskerud. Tropesommer er vel rette navnet, med høye temperaturer både i lufta og ikke minst i badevannet. På Færder er det pr. 17. august registrert ikke mindre enn 12 tropenetter og det er ny norgesrekord. På Færder fyr har det vært foretatt målinger i 112 år og den tidligere rekorden var fra 1925 med ni tropenetter. Med tropenatt menes at temperaturen ikke går under 20 plussgrader.

Noe som får temperaturen til å stige også hos de fleste av oss, er oppslaget om jakt på tamme fugler i Fremtiden 18. august. Oppslaget var av en slik karakter at det fortjente å bli gjengitt i dette nummer av Buskskvetten. Merk dere sidene 106 og 107 og døm selv. Det er helt utrolig hva vi stakkars mennesker finner på.

Stofftilgangen til dette bladet har også vært så stort at vi har vært nødt til å utvide sideantallet til 36, men hva gjør vel det når det stadig strømmer inn bidrag. Noen har ikke fått sitt bidrag med denne gang, men fortvil ikke. Det kommer, det kommer.....

Fra lokallagene i Hallingdal hører vi lite, skal tro om det fortsatt er liv i dere? Burde dere ikke snart komme på banen igjen. Det er klart det er masse interessant stoff for oss medlemmer av NOF avd. Buskerud i Hallingdal og Numedal. Savner også stoff fra sør i fylket. Noen må da kunne formidle inntrykk også herfra.

Buskerud rundt- siden burde vært en hel side. Nå skrives det inn bare saker som tilfeldig blir plukket opp av redaksjonen. Kan ikke dere i miljøvernavdelingene i kommunene engasjere dere litt? Dere burde jo kjenne til det meste som foregår på naturfronten i Buskerud.

God fuglehøst, vi ses igjen i desember.



Gravender i Sandebukta våren 1997 (foto: Tom Strømstad)

## Leder

Sommeren går mot slutten, og det er på'n igjen med foreningsarbeidet for fullt igjen.

En av de første oppgavene som står foran oss i fylkesstyret, er et møte med Fylkesmannen i Buskerud, Miljøvernavdelingen. På møtet skal vi diskutere neste års viltfondsprosjekter; Vi vil få høre hva Fylkesmannen ønsker, samtidig som vi kan presentere våre ideer.

Jeg ser fram til dette møtet. Initiativet kom fra Fylkesmannen, og dette er enda et tegn på at vi har fått til et godt samarbeid med forvaltningen her i Buskerud. Helt siden fylkesavdelingen ble opprettet, har vi hvert år fått mange av prosjektene våre høyt prioritert. Støtten fra Fylkesmannen har vært avgjørende for foreningens utvikling, særlig faglig. Det er viktig at dette fortsetter, og at vi overholder våre rapporteringsplikter.

Fylkesmannen i Buskerud får også karakteren godkjent i forvaltningssammenheng. Vi har i flere saker følt at ting tar litt for mye tid, og at Fylkesmannen oftere kunne vært klarere og mer bestemt i sine uttalelser. Men, tross alt har vi fått mye støtte for våre synspunkter, og oftest har andre instanser enn Fylkesmannens Miljøvernavdeling presset på hvis vi har vært uenige i resultatet.

Det positive inntrykket vi stort sett har fått av Fylkesmannen i Buskerud, står i grell kontrast til vårt forhold til Fylkesmannen i Vestfold. Gjennom vårt arbeid i Sandebukta har vi mange ganger søkt om støtte til diverse prosjekter. Vi har også på andre områder forsøkt å etablere et samarbeid.

Alle innsendte soknader har blitt avslått. Tildelingene for i år var nærmest en provokasjon; Vi opplevde at våre prosjekter ble forkastet, mens tiltak som fasanoppdrett og «viltstelltiltak» av lignende, forhistorisk karakter fikk titusener av kroner i støtte.

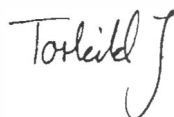
Også i forvaltningssaker har Fylkesmannen i Vestfold vist sine store svakheter. Mange verdifulle og klart verneverdige områder i Sandebukta er fremdeles helt uten sikring. De reservatene som er opprettet, er dårlig skjøttet, og oppsyn mangler nesten. Skilting ble først utført over ti år etter at reservatene ble opprettet, etter hardt påtrykk fra NOF avd. Buskerud.

Den eneste forklaringen på forskjellen i forvaltningen i våre to fylker må være at den er sterkt personavhengig. Burde det ikke vært slik at sentrale retningslinjer og styringsorganer forhindret slike situasjoner som vi har i Vestfold?

I disse tider er desentralisering av forvaltningen «in». Mer makt skal overføres fra sentrale til lokale organer. I praksis vil det si at *kommunene* i større grad vil overta naturforvaltningen.

En meget uheldig konsekvens av dette er at forvaltningen i *enda* større grad blir avhengig av personer. Dessuten er det en overhengende fare for at næringsinteressene lettere vil overkjøre våre interesser enn tidligere. Særlig når desentraliseringen av forvaltningen ikke blir fulgt opp med økte økonomiske rammer til kommunene. Politikerne våre burde vite bedre enn å spille bingo med naturarven på denne måten!

Tiden er snarere inne for sterkere sentral styring av naturforvaltningen. Vi trenger klare retningslinjer for skjøtsel og oppsyn av naturreservater. Vi trenger klare føringer for bruken av viltfondsmidlene. Og vi må redusere enkeltpersonenes betydning i forvaltningen.



## Skjære i pipa!

En ettermiddag jeg hadde besøk av Tonny Andersen, horte jeg noen merkelige lyder fra peispipa. Vi bestemte oss for å ta en nærmere kikk. Etter å ha løftet av toppen av pipa, fikk vi øye på en fullvoksen skjære! Skjæra så forholdsvis svart ut, men den virket ellers å være i god form. Forsiktig åpnet vi spjeldet, og vi fikk lirket skjæra ut igjen. Skjæra fikk ring om foten, og den fløy deretter av gårde i tilsynelatende beste velgående...

Torkild Jensen

## NYTT FRA



## Drammen &amp; Omegn Lokallag

Postboks 288  
3001 DRAMMEN  
Kontonr:



## Høstens program:

- Søn 07.09 Ekskursjon til Ilene, Mølen i Vestfold, avreise Drammen jernbane Turansvarlig Trond Torkildsen tlf. 32845679 **kl. 06.00**
- Tor 18.09 Medlemsmøte - medlemmenes eget møte
- Helg 19-21.09 Ungdomshelg Killingen fuglestasjon (info, se egen invitasjon)
- Tor 16.10 Villmarkskveld
- Søn 02.11 Ekskursjon til Sandebukta, Gyltesøgrunna og Grunnane, avreise Drammen jernbane kl. 09.00. Turansvarlig Tonny Andersen tlf. 92017293
- Tor 20.11 Medlemsmøte - Lysbildeforedrag
- Tor 11.12 Medlemsmøte - Teimakveld

Siden sist !**Nattsangertur 13. Juni**

Hele 19 fremmøtte var med på turen som gikk til Linnestranda og Fiskumvannet, hvor vi fikk høre nattergal, myrsanger og rørsanger. Turen ble avsluttet på en lokalitet ved Eikeren hvor vi fikk oppleve nattergal på nært hold.

**Miljøpicnic på Gilhusodden 15. Juni**

NOF - Drammen hadde bemanning på fugletårnet hele dagen i forbindelse med et arrangement som Miljøheimevernet i Drammen var ansvarlig for. Ca. 40 personer kom ut til fugletårnet og fikk oppleve noe av fuglelivet, samt at de fikk informasjon om aktivitetene og mulighetene der.



Gråmåke (foto: Leif Palmstrøm)

**UNGDOMSHELG****KILLINGEN FUGLESTASJON****19 - 21 SEPTEMBER 1997**

Norsk Ornitologisk Forening, Drammen & Omegn lokallag inviterer til ungdomshelg på Killingen fuglestasjon.

Arrangementet er ment for nybegynnere innenfor ornitologien som ønsker å oppleve et rikt fugleliv, og mulighetene for å studere og lære mer om forskjellige arters kjennetegn, tilholdssted og trekkforhold sammen med erfarne ornitologer.

Mulighetene for å få sett en sjeldenhet er også tilstede i en tid da trekkaktiviteten hos fuglene er stor.

Det er lagt opp til et variert program, med aktiviteter som vil kunne friste de fleste.

**Program for helgen:****Fredag:**

19.00 - Avreise Drammen jernbanestasjon.

Etter ankomst vil tiden bli brukt til utpakking og forberedelser til neste dag.

**Lørdag:**

06.00 - 11.00 \* 1. Gruppe, ringmerking og fuglenes anatomi

\* 2. Gruppe, Observasjon av trekkfugl på flere gode lokaliteter

11.00 - 13.00 \* Bispising

13.00 - 16.00 \* Båttur i stasjonsområdet

16.00 - 20.00 \* Bispising og andre aktiviteter f.eks. fotball, fising etc.

20.00 - 21.00 \* Observasjon av sjøfuglansamlinger

21.00 - \* Oppsummering av dagen og sosialt samvær

**Søndag:**

06.00 - 11.00 \* 1. Gruppe. Observasjon av trekkfugl på flere gode lokaliteter

\* 2. Gruppe. Ringmerking og fuglenes anatomi

11.00 - 15.00 \* Oppsummering av dagen, bispising og pakking

15.00 - \* Avreise, med ankomst Drammen ca 15.30

Det er lagt opp til en fast pris for hele helgen, som inkluderer mat fre/lør/søn og reiseutgifter fra Drammen. **Denne summen er satt til 150 kr. pr. person.**

Deltakelsen er begrenset oppad til 8 personer, så her får de som melder seg på først plass.

**Påmelding gjøres pr. telefon, eller skriv til en av de oppførte adressene.**

**Mer informasjon vil også bli gitt ved henvendelse.**

Tonny Andersen  
Haugboveien 14b  
1370 Asker  
Tlf. 92017293

Vegard Andersen  
Egedius gate 1  
3040 Drammen  
Tlf. 32812109/90962668



## Ringmerking på Gyltesøgrunden

29-30.07. i år prøvde Drammen og Omegn ringmerkingsgruppe seg for første gang med nettfangst på Gyltesøgrunden. Dette er en av de etter hvert godt kjente fuglelokalitetene i Sandebukta, og den er med i stasjonsområdet til Killingen Fuglestasjon.

Syv håpefulle personer var med på nettfangsten. Målet var først og fremst å fange låvesvaler, siden det var antatt at de overnattet her. Låvesvalene forsvant imidlertid ganske tidlig på kvelden, og det ble bare fanget fire slike. Imidlertid ble det fanget mye annet interessant på kvelden og morgenkvisten. Det ble fanget fra kl. 20.00-23.00 om kvelden, og fra kl. 04.00-09.30 om morgenen. Seks nimeters småfuglnett ble benyttet. Totalt ble fangsten følgende: Låvesvale (4), sandsvale (1), tornskate (1), blåstrupe (1), gråtrost (1), rørsanger (17), tornsanger (2), lovsanger (11), blåmeis (1), gråspurv (1) og sivspurv (6). Totalt ble det altså fanget 46 fugler!

Fangstresultatet var meget bra. Spesielt interessant var den gode fangsten av rørsanger. Erfaringene fra dette forsøket vil derfor bli videreført, med spredt fangst senere utover høsten. Det vil også bli gjort forsøk med merking på nytt på Killingholmen (se årsrapporten for stasjonen for 1996, *Buskskvetten* 1/97), og kanskje innerst i Sandebukta.

Drammen og Omegn ringmerkingsgruppe og Killingen Fuglestasjon er interessert i å høre fra folk som kan tenke seg å delta i ringmerkingsarbeidet i området. Opplæring i ringmerking vil kunne bli gitt. Henvendelse kan gjøres til en av følgende personer:

Torkild Jensen, tlf. 32 88 46 16, mobil tlf. 91 53 09 83

Morten Winness, tlf. 32 89 37 61

Henvendelse kan også gjøres ved å skrive til Killingen Fuglestasjon, c/o Erland Tollefsen, Gml. Kongevei 1, 3074 Skoger.

*Torkild Jensen*



Løvsanger (foto: Leif Palmstrøm)

**Fuglelivet i Linnestranda naturreservat. Rapport 1995-96**

ved Jens Erik Nygård

Fugletårnet på Linnestranda ble tatt i bruk våren 1995, og det satte sitt preg på aktiviteten. Området ble svært godt besøkt, jeg har registrert 76 besøk fordelt på 59 dager i 1995.

I 1996 gikk besøket sterkt ned. Det ble registrert 43 besøk fordelt på 42 dager. Dette kan til dels settes i sammenheng med at tårnet og vår observasjonsbok gjentatte ganger ble utsatt for hærverk. Fra 1997 er observasjonene oppbevart i ei fuglekasse gjemt i en treklynge ca. 20 meter langs stien som går opp til bebyggelsen, på venstre side.

Det er nå observert 170 arter ved Linnestranda. Nye arter for 1995 er fjæreplytt, kortnebbgås, nøttekråke og dvergfalk. Ny art i 1996 er orrfugl. Art nr. 171 kan bli ung fjelljo observert 10.10.95 av Rolf Andersen. Denne må godkjennes av LRSK.

Det ble observert 107 arter ved Linnestranda i 1995. Det er det høyeste antall noen sinne. I 1996 ble det observert 96 arter.

Jeg oppfordrer alle til å slutte opp om observasjonsvirksomheten ved Linnestranda. Ta gjerne kontakt med meg : Tlf : 32 87 37 31 priv. eller 32 87 71 15 jobb. Email : jenygard@sn.no  
Ved årets slutt kan observasjoner sendes til min adresse : Ryghgata 37, 3050 Mjøndalen.

Art (Arter merket med * har fått egen omtale)	1995 maks. antall	Dato (år sist sett)	1996 maks. antall	Dato
Storlom <i>Gavia arctica</i>		(1994)		
Toppdykker* <i>Podiceps cristatus</i>	3	5.6	1	20.9,20.10
Horndykker* <i>Podiceps auritus</i>	1	30.4	1	27.4
Storskarv* <i>Phalacrocorax carbo</i>	79	30.4 trekk	3	7.9
Gråhegre* <i>Ardea cinerea</i>	6	10.9	6	7.9
Knoppsvane* <i>Cygnus olor</i>	21	3.5	7	20.9,4.10
Sangsvane* <i>Cygnus cygnus</i>	6	26.3		
Sædgås <i>Anser fabalis</i>		(1981)		
Kortnebbgås* <i>Anser brachyrhynchus</i>	143	13.9		
Grågås* <i>Anser anser</i>	1	23.4,13.9	1	1.5,21.9
Kanadagås* <i>Branta canadensis</i>	143	13.9	131	21.9
Rustand <i>Tadorna ferruginea</i>		(1978)		
Gravand* <i>Tadorna tadorna</i>	4	20.5	2	16.4
Brunnakke <i>Anas penelope</i>	4	14.4, 30.4	20	22.4,21.9
Krikkand* <i>Anas crecca</i>	130	25.4	30	22.4
Stokkand <i>Anas platyrhynchos</i>	102	10.11	100	16.4
Stjertand* <i>Anas acuta</i>	4	3.5	1	18.9
Knekkand* <i>Anas querquedula</i>		(1993)	3	13.5
Skjeand <i>Anas clypeata</i>		(1978)		
Taffeland* <i>Aythya ferina</i>	3	1.5		
Toppand <i>Aythya fuligula</i>	34	25.4	40	13.5
Bergand* <i>Aythya marila</i>	3	30.9		



Art	1995 maks. antall	Dato (år sist sett)	1996 maks. antall	Dato
(Arter merket med * har fått egen omtale)				
Ærfugl <i>Somateria molissima</i>		(1994)		
Havelle <i>Clangula hyemalis</i>		(1977)		
Svartand <i>Melanitta nigra</i>		(1976)		
Kvinand <i>Bucephala clangula</i>	40	25.4	20	16.4, 1.5
Lappfiskand <i>Mergus albellus</i>		(1978)		
Siland <i>Mergus serrator</i>	14	13.5	6	21.9
Laksand <i>Mergus merganser</i>	70	23.4	50	22.4
Myrhauk <i>Circus cyaneus</i>		(1979)		
Hønehauk* <i>Accipiter gentilis</i>	1	19.4		
Spurvehauk <i>Accipiter nisus</i>	1	30.9	1	16.5
Musvåk <i>Buteo buteo</i>		(1981)		
Fiskeørn <i>Pandion haliaetus</i>	1	vanlig	1	vanlig
Tårnfalk <i>Falco tinnunculus</i>		(1980)		
Storfalk <i>Falco rusticolus/peregrinus</i>		(1979)		
Dvergfalk* <i>Falco columbarius</i>	1	25.4		
Orrfugl* <i>Tetrao tetrix</i>			1	25.5
Fasan <i>Phasianus colchicus</i>	2	vanlig	3	1.5
Vannrikse <i>Rallus aquaticus</i>		(1994)		
Myrrikse <i>Porzana porzana</i>		(1982)		
Sivhøne <i>Gallinula chloropus</i>		(1994)		
Sothøne <i>Fulica atra</i>	1	27.8	1	1.5
Trane <i>Grus grus</i>		(1972)		
Tjeld* <i>Haematopus ostralegus</i>	16	30.4	1	12.5, 13.5
Dverglo <i>Charadrius dubius</i>	4	25.4	2	7.5, 12.5
Sandlo <i>Charadrius hiaticula</i>	5	13.4, 13.5	4	22.4, 16.5
Heilo <i>Pluvialis apricaria</i>		(1980)		
Tundralo <i>Pluvialis squatarola</i>		(1978)		
Vipe <i>Vanellus vanellus</i>	60	9.4	20	13.4
Polarsnipe <i>Calidris canutus</i>		(1977)		
Dvergsnipe* <i>Calidris minuta</i>		(1977)	11	18.9
Temmincksnipe* <i>Calidris temminckii</i>	1	20.5		
Tundrasnipe <i>Calidris ferruginea</i>		(1974)		
Fjæreplytt* <i>Calidris maritima</i>	2	7.5		
Myrsnipe <i>Calidris alpina</i>	4	13.9	2	21.9
Brushane* <i>Philomachus pugnax</i>	4	2.9	2	15.9, 21.9
Kvartbekkasin <i>Lymnocyptus minimus</i>		(1979)		
Enkeltbekkasin <i>Gallinago gallinago</i>	2	1.5	1	21.9, 7.10
Dobbeltbekkasin <i>Gallinago media</i>		(1978)		
Rugde <i>Scolopax rusticola</i>		(1979)		
Småspove* <i>Numenius phaeopus</i>	6	14.5	1	12.5
Storspove* <i>Numenius arquata</i>	80	26.4	1	20.4
Sotsnipe* <i>Tringa erythropus</i>	1	09.5		
Rødstilk <i>Tringa totanus</i>	3	21.5	2	13.5
Gluttsnipe <i>Tringa nebularia</i>	13	11.5	9	12.5

Art (Arter merket med * har fått egen omtale)	1995 maks. antall	Dato (år sist sett)	1996 maks. antall	Dato
Skogsnipe <i>Tringa ochropus</i>	6	24.5-24.4	3	20.4, 22.4
Grønnstilk <i>Tringa glareola</i>	7	13.5		
Strandsnipe <i>Actitis hypoleucos</i>	10	11.5, 13.5	6	12.5
Steinvender <i>Arenaria interpres</i>		(1972)		
Hettemåke* <i>Larus ridibundus</i>	800	19.4	1200	17.4
Fiskemåke <i>Larus canus</i>	200	19.4, 24.4	200	17.4
Sildemåke <i>Larus fuscus</i>	6	14.5	10	16.4, 20.4
Gråmåke <i>Larus argentatus</i>	100	25.4, 13.10	200	17.4
Polarmåke <i>Larus hyperboreus</i>		(1978)		
Svartbak <i>Larus marinus</i>	12	24.4	30	16.4, 17.4
Splitterne <i>Sterna sandvicensis</i>		(1978)		
Makrellterne <i>Sterna hirundo</i>	8	13.5	10	1.5
Rødnebbterne* <i>Sterna paradisaea</i>		(1994)	1	18.10
Bydue <i>Columba livia</i> var. <i>domestica</i>	4	13.4	2	12.5, 16.5
Skogdue* <i>Columba oenas</i>	8	24.5	2	21.9
Ringdue <i>Columba palumbus</i>	20	13.5	100	21.9
Tyrkerdue <i>Streptopelia decaocto</i>		(1979)		
Gjøk <i>Cuculus canorus</i>		(1982)		
Kattugle <i>Strix aluco</i>		(1978)		
Hornugle <i>Asio otus</i>		(1978)		
Jordugle <i>Asio flammeus</i>		(1980)		
Tårnseiler <i>Apus apus</i>	10	24.5	100	12.8
Isfugl <i>Alcedo atthis</i>		(1993)		
Vendehals <i>Jynx torquilla</i>		(1978)		
Gråspett <i>Picus canus</i>		(1973)		
Grønnspekk <i>Picus viridis</i>	1	9.4, 13.5	1	27.4, 1.5
Svartspett <i>Dryocopus martius</i>		(1979)		
Flaggspett <i>Dendrocopos major</i>	1	7.4		
Dvergspett <i>Dendrocopos minor</i>	3	17.4	2	27.4
Hvitryggspett <i>Dendrocopos leucotos</i>		(1973)		
Sanglerke <i>Alauda arvensis</i>	10	30.4	10	13.4
Sandsvale <i>Riparia riparia</i>	100	2.9	20	6.9
Låvesvale <i>Hirundo rustica</i>	5	20.5, 3.6	200	21.8
Taksvale <i>Delichon urbica</i>	150	21.5	200	21.8
Trepplerke <i>Anthus trivialis</i>		(1994)		
Heipplerke <i>Anthus pratensis</i>	10	30.4	1	18.9, 21.9
Gulerle <i>Motacilla flava</i>	3	20.5	60	1.9
Vintererle <i>Motacilla cinerea</i>		(1993)		
Linerle <i>Motacilla alba</i>	30	25.4, 30.4	20	17.4, 20.5
Sidenssvans <i>Bombicilla garrulus</i>		(1979)		
Gjerdsmett <i>Troglodytes troglodytes</i>	15	21.10	1	13.4
Jernspurv <i>Prunella modularis</i>	5	13.5	1	20.4
Rødstrupe <i>Erithacus rubecula</i>	10	24.4	2	27.4, 25.5
Nattergal* <i>Luscinia luscinia</i>	2	4.6	3	26.5

Art (Arter merket med * har fått egen omtale)	1995 maks. antall	Dato (år sist sett)	1996 maks. antall	Dato
Blåstrupe <i>Luscinia svecica</i>		(1982)		
Rødstjert <i>Phoenicurus phoenicurus</i>	2	14.5		
Buskskvett <i>Saxicola rubetra</i>		(1982)	2	21.8
Steinskvett <i>Oenanthe oenanthe</i>		(1993)		
Ringtrost <i>Turdus torquatus</i>		(1976)		
Svarttrost <i>Turdus merula</i>	3	13.5	4	22.4
Gråtrost <i>Turdus pilaris</i>	150	7.12	50	27.4, 21.9
Måltrost <i>Turdus philomelos</i>	2	25.4	1	22.4
Rødvingetrost <i>Turdus iliacus</i>	15	24.4	20	17.4
Gresshoppesanger <i>Locustella naevia</i>		(1977)		
Sivsanger* <i>Acrocephalus schoenobaenus</i>	1	21.5		
Myrsanger* <i>Acrocephalus palustris</i>	1	5.6,20.6	1	14.6
Rørsanger <i>Acrocephalus scirpaceus</i>	4	5.6	2	21.9
Gulsanger* <i>Hippolais icterina</i>	2	11.6	1	26.5
Møller <i>Sylvia curruca</i>		(1982)		
Tornsanger <i>Sylvia communis</i>	1	3.6,11.6,27.8		
Hagesanger <i>Sylvia borin</i>	6	11.6	1	26.5
Munk <i>Sylvia atricapilla</i>	20	13.5	3	25.5
Bøksanger <i>Phylloscopus sibilatrix</i>		(1981)		
Gransanger <i>Phylloscopus collybita</i>	1	23.4	1	1.5
Løvsanger <i>Phylloscopus trochilus</i>	20	13.5	20	27.4, 21.8
Fuglekonge <i>Regulus regulus</i>		(1993)		
Gråfluesnapper <i>Muscicapa striata</i>		(1993)	1	16.5, 12.8
Svarthvit fluesnapper <i>Ficedula hypoleuca</i>	2	3.6	1	25.5
Stjertmeis <i>Aegithalos caudatus</i>		(1993)		
Løvmeis <i>Parus palustris</i>	2	vanlig	3	21.9
Granmeis <i>Parus montanus</i>	5	2.4		
Svartmeis <i>Parus ater</i>		(1980)		
Blåmeis <i>Parus caeruleus</i>	10	13.5,21.10	20	18.9, 21.9
Kjøttmeis <i>Parus major</i>	8	13.5, 21.10	10	16.5
Spettmeis <i>Sitta europaea</i>	1	20.4,13.5		
Trekryper <i>Certhia familiaris</i>		(1979)		
Tornskate <i>Lanius collurio</i>		(1982)		
Varsler <i>Lanius excubitor</i>		(1971)		
Nøtteskrike <i>Garrulus glandarius</i>	2	23.4	1	7.9
Skjære <i>Pica pica</i>	10	11.4	15	20.9
Nøttekråke* <i>Nucifraga caryocatactes</i>	1	8.10		
Kaie <i>Corvus monedula</i>	4	19.4	60	13.10
Kornkråke* <i>Corvus frugilegus</i>	1	24.4	1	16.5
Kråke <i>Corvus corone</i>	50	10.10	50	17.4
Ravn <i>Corvus corax</i>	2	10.9		
Stær <i>Sturnus vulgaris</i>	120	10.10	500	21.8
Gråspurv <i>Passer domesticus</i>	20	17.4, 25.4	10	16.5
Pilfink <i>Passer montanus</i>	4	25.4, 24.5	10	vanlig

Art (Arter merket med * har fått egen omtale)	1995 maks. antall	Dato (år sist sett)	1996 maks. antall	Dato
Bokfink <i>Fringilla coelebs</i>	20	24.4, 30.4	30	16.4
Bjørkefink <i>Fringilla montifringilla</i>	4	30.9	5	21.9
Grønnfink <i>Carduelis chloris</i>	20	1.5, 3.12	30	13.4
Stillits <i>Carduelis carduelis</i>	4	24.4	5	12.9
Grønnsisik <i>Carduelis spinus</i>	150	30.9	4	18.9
Tornirisk <i>Carduelis cannabina</i>	7	24.4	5	20.4
Bergirisk <i>Carduelis flavirostris</i>		(1978)		
Gråsisik <i>Carduelis flammea</i>	200	3.12	1	18.10
Rosenfink* <i>Carpodacus erythrinus</i>	1	5.6	1	16.5
Dompap <i>Pyrrhula pyrrhula</i>	2	13.11	1	16.4
Kjernebiter <i>Coccothraustes coccothraustes</i>		(1971)		
Lappspurv <i>Emberiza lapponicus</i>		(1978)		
Snøspurv <i>Plectrophenax nivalis</i>		(1970)		
Gulspurv <i>Emberiza citrinella</i>	20	3.12	4	19.4, 24.5
Hortulan <i>Emberiza hortulana</i>		(1993)		
Sivspurv <i>Emberiza schoeniclus</i>	10	13.5	10	16.4, 20.4

Observatører som er nevnt i artslista nedenfor :

Rolf E. Andersen (REA), Tonny Andersen (TAN), Jørn Jensen (JJE), Torkild Jensen (TJE), Jens Erik Nygård (JEN), Lars Thomas Poppe (LTP), Steinar Stueflotten (SST).

Jeg takker alle andre som har bidratt med observasjoner. Takk til Rolf Andersen for kommentarer til manuskriptet.

Artskommentarer :

Toppsykker

1995: 8 observasjoner av 1 ind. fra 17.4 til 9.6 (LTP, JEN). Den 24.5 ble det observert 2 ind (REA) og den 5.6 ble det obs 3 ind. (JEN). 8 observasjoner av 1 ind. fra 6.10 til 19.10 (JEN, SST, SS, REA). 1996 : 1 ind 20.9 (REA) 1 ind 6.10 (JEN), 1 ind 20.10 (JEN).

Horndykker

1 ind 30.4.95 (REA, JEN). 1 ind. 27.4.96 (REA)

Storskarv

1995: 79 ind trekker over 30.4 (REA). 1996 : 1 ind 21.8 (REA), 3 ind 7.9 (REA), 1 ind 12.9 (JEN), 1 ind 20/9 (REA), 2 ind 21.9 (JEN). 1 i/w 8.10.95 (SST) 2 i/w 11.8.96 (SST)

Gråhegre

1995: 1 ind 10.11 ny ekstremum (JEN). 1996 : Høyt antall, 6 ind, 7.9 (REA)

Fot 1/11 - 1999

Sangsvane

1995 : 6 ind 26.3 (SST), 1 ind 28.10 (JEN), 1 ind 4.11 (REA)

## Kanadagås

1995 : Hele 143 ind ble sett 13.9, noe som er ny maksimum.(JEN). Flere av dem var halsmerket. Disse ble avlest : D12, D15, D16, D21, D24, D29, H15, H17, H21, H24.

## Kortnebbgås

1995 : 100 ind fløy over 30.4 (REA), 79 ind fløy over 11.5 (REA). Ny art for Linnesstranda. Denne har nok vært oversett eller ikke bestemt tidligere.

## Grågås :

1995 : 1 ind 23.4 (SST), 1 ind 13.9 (JEN) 1996 : 1 ind 1.5 (REA), 1 ind 15.9 (SST), 1 ind 18.9 (REA), 1 ind 21.9 (REA)

## Gravand

1995 : 1 hann 29.3 (TJE,LTP), 1 ind 30.4 (REA), 2 ind 11.5 (REA), 4 ind 20.5 (JEN)  
1996 : 2 ind 16.4 (REA), 1 ind 11.8 (SST), 1 ind 12.8 (REA)

## Krikkand

1995 : Uvanlig mange individer var å se denne våren, med maks. 130 ind 25.4 (REA)

## Stjertand

1995 : 2 ind 25.4 (REA), 1 hann 3 hunner 3.5 (LTP,JJE) 1996 : 1 ind 18.9 (REA)

## Knekkand

1996 : 1 hann 2 hunner 13.5 (REA)

## Taffeland

1995 : 2 hanner 1 hunn 1.5 (REA)

## Bergand

1995 : 3 ind 30.9 (JEN)

## Hønehauk

1995 : 1 hunn 19.4 (REA)

## Dvergfolk

1995 : 1 hann 25.4 (REA). Ny art for Linnesstranda !

## Orrfugl

1996 : 1 ind ved Dyno-dammen 25.4 (REA). Ny art for Linnesstranda !

## Tjeld

1995 : 1 ind 24.4 (LTP, REA), 5 ind 25/4 (JJE), 16 ind 30.4 (JEN), 3 ind 3.5 (TJE), 3 ind 7.5 (JEN) 1996 : 1 ind 12.5 (REA). Det virker som denne arten øker i antall innenfor Svelvik.

## Dvergsnipe

1996 : 10 ind 15.9 (JEN), 3 ind 21.9 (JEN), 11 ind 18.9 (REA)  
20 ind 15.9 (SST)

## Temmincksnipe

1995 : 1 ind på Gilhusodden 19.5 (JEN)

## Fjæreplytt

1995 : 2 ind 7.5 (SST). Ny art for Linnestranda !

## Brushane

1995 : 4 ind 2.9 (JEN) 1996 : 2 ind 15.9 (SST), 2 ind 18.9 (REA), 2 ind 21.9 (REA)

## Småspove

1995 : 1 ind 11.4 (TAN), 6 ind 14.5 (JEN) 1996 : 1 ind 12.5 (SST)

## Storspove :

1995 : Høyeste antall hittil ble observert av Ove Sandvik den 26.4 med minst 80 individer.

## Sotsnipe

1995 : 1 ind 9.5 (TJE,TAN). Er godkjent av LRSK.



Fjæreplytt på Hardangervidda sommeren 1997 (foto: Leif Palmstrøm)

## Hettemåke

1996 : Høyeste antall hittil ca. 1200 ind observert 17.4 (REA)

## Rødnebbterne

1996 : 1 ungfugl 18.10 (REA). 2. observasjon på Linnestranda

## Skogdue

1995 : 8 ind 24.5 (REA) 1996 : 2 ind 21.9 (REA)

## Nattergal

1995 : Fast syngende på Gilhusodden og ved elvemunningen. Hekket nær renseanlegget (JEN)  
1996 : 3 ind 26.5 (SST), ble hørt ved NOF-ekskursjon 14.6 (JEN m.fl.). Ble hørt varslende ved stien til tårnet seint i juni (JEN)





Hettmåke (foto: Terje Bakken)

## Sivsanger

1995 : 1 ind 21.5 (SST)

## Myrsanger

1995 : 1 ind syngende 5.6 til 20.6 (JEN) Mulig hekking. 1996 : 1 ind syngende 14.6 (JEN m.fl.)

## Gulsanger

1995 : Syngende fra 3.6 til 28.6 ved elvemunningen (JEN,SST)

## Nøttekråke

1995 : 1 ind 8.10 (SST). Ny art for Linnestranda ! Feil !

## Kornkråke

1995 : 1 ind 24.4 (REA) 1996 : 1 ind 16.5 (REA)

## Rosenfink

1996 : 1 ind 16.5 (REA), 1 ind syngende 5.6 (JEN).

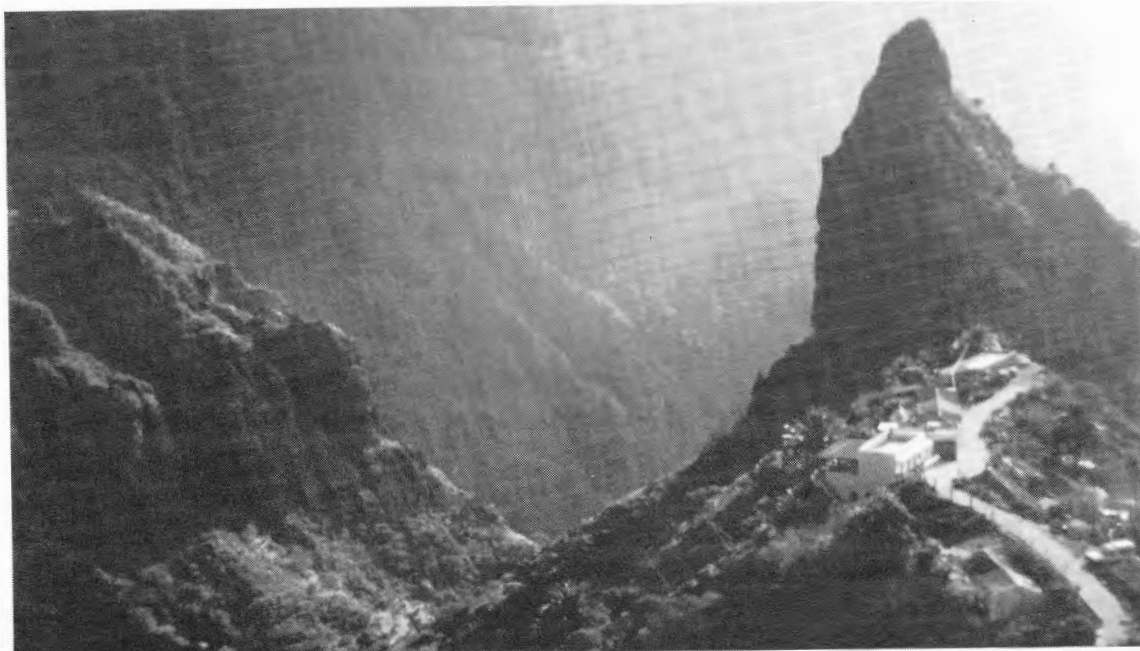
**SISTE NYTT****Tlf: 820 55050**

Dette telefonnummer skal du ringe dersom du vil vite hvilke observasjoner av sjeldne fugler som er gjort i Norge de siste dagene. Tjenesten koster kr. 4,25 pr. min, og overskuddet går til Fuglevakta.

**FUGLEVAKTA****Tlf: 901 22901**

Fuglenes egen krisetelefon. Døgnkontinuerlig overvåkning, kan kontaktes ved mulige brudd på viltloven o.l.

## Tenerife - variert natur og endemiske fuglearter



*Luftige utsikter ved Masca.*

Interessen rundt Kanariøyene som mål for reiselystne fuglefolk er økende. Stadig flere får øynene opp for at denne øygruppen byr på mer enn masseturisme. For fuglefolk er Tenerife den mest attraktive av øyene, siden de fleste endemiske fugleartene finnes her. Her følger noen ord om en tur til Tenerife i desember 1996.

*Tekst og fotos: Torkild Jensen*

### Mer enn fulle nordmenn!

Hotellet er fullt av brisne nordmenn, svensker og dansker som jubler over hvor billig halvliter'n er her nede. Fler-tallet av utestedene har skandinaviske eller tyske navn. Lufta er førti grader varmere enn hjemme i vinter - Norge, og badestrendene er fulle av svette nordboere. Strandpromenaden bobler over av griske turistsnytere. Dette er kanskje det de fleste venter å finne på Tenerife - og ikke så mye mer.

Vel - du finner dette på Tenerife. Men du finner faktisk

også mye mer. Beveger du deg utenom de verste turiststedene, finner du raskt ut at øya er svært variert og innholdsrik. Masseturismen er heldigvis konsentrert til noen få steder.

Hvis ønsket er å kombinere en vanlig ferietur med en passende dose fuglekikking som ikke krever måneder med forberedelser, er Tenerife et ideelt reisemål. Enda bedre er det at turer hit passer for selv den mest slunkne lommebok. Jeg besøkte øya 15-22.12.1996 sammen med Arild R., Ingvild, Markus, Maren og Marte Espelien. Det ble en opplevel-

sesrik tur, som livet opp midt i den norske vinteren. Vi fikk med oss de fleste endemiske artene og underartene (de sistnevnte regnes ofte som egne arter), i tillegg til en del andre mer eller mindre eksotiske arter.

### Noen praktiske opplysninger

Hvis du skal få med seg noe som helst annet enn området rundt hotellet man bor på, er leiebil nesten ikke til å komme utenom. Leiebil er ikke spesielt dyre (de minste koster ca.

250,- pr. dag - vi leide en 9-seters minibuss til 450,- pr. dag), og bensinen er billig. Det er et relativt godt veinett på oya, men skiltingen og trafikulturen er det verre med, noe som krever tilvenning. Vi hadde dårlige erfaringer med bussnettet på oya, og dette anbefales ikke. Taxi er ikke spesielt dyrt, og kan benyttes hvis man tar sjansen på det (taxiene kjører svært fort!). Det finnes mange gode kart å få kjøpt - vi anbefaler å velge et med inntegnede høydekoter. Vær oppmerksom på at det er mange av de vanlige felthåndbøkene som ikke dekker Kanariøyene! Den eneste som har full oversikt over arter og underarter, er *Collin's Field Guide to the Birds of Britain and Europe with the Middle East and North Africa* (135,- hos Norsk Naturbokhandel AS). For å få en oversikt over de viktigste stedene å besøke for fuglefolk på oya anbefales *Dave Gosney's Finding Birds in the Canary Islands* (60,- hos Norsk Naturbokhandel AS) - et hefte som vi fant nesten uunnværlig. I det britiske magasinet *Birding World* sto det i 1996 - årgangen en meget nyttig artikkel om fuglelivet på Kanariøyene. Boka *Where to Watch Birds in the Canary Islands* (138,- hos Norsk Naturbokhandel AS) er også meget nyttig og oppdatert. Hvis man ønsker å lese mer om øyas naturforhold, anbefales *The Natural History of Tenerife* (fåes kjøpt gjennom Naturbokhandeln i Sverige).

### Dag 1-2: Playa del las Americas og whale - watching

Det var rundt 20 minusgrader på Gardermoen da gamlelandet ble forlatt. Flyplassen på Tenerife kunne by på 25 plussgrader og strålende sol. Det er to

flyplasser på oya, og vi ankom den sørligste av disse. Herfra tar det ca. 20 minutter til hovedturiststedet på Tenerife, Playa las Americas. Bussturen gav et raskt første overblikk over landskapet i sørlige Tenerife; Et flatt, halvorkendominert terreng, forholdsvis tettbebygget og med noe jordbruk. Ennå halvt omtåket av varmen gikk turen mot stranda i Playa del las Americas, etter at bagasjen var innlosjert på hotellet.

Playa del las Americas er som nevnt turistenes by. Størstedelen av bebyggelsen her er mindre enn 20 år gammel, og det finnes nesten bare hoteller, spisesteder og barer her. Langs hele strandlinjen går det en strandpromenade, som det faktisk kan være verd å oppsøke med tanke på fuglelivet også. Deler av stranda består av lava, og er derfor lite attraktiv for badegjestene. Det finnes også små områder som er mer eller mindre avsperrede. Her fant vi flokker av **steinvendere** samt enkelte **tundralo**, **småspove** og **hvitbrystlo**. **Gulbeingråmåka** er den vanligste måkearten på Tenerife, og denne så nesten overalt. Enkelte **splitterner** fisket rett utenfor stranda, men ellers var det lite sjøfugl å se. Det er nok bedre sommerstid, siden det finnes mange spennende havsfuglarter som hekker i området. De fleste av disse trekker vekk i vinterhalvåret. I trærne langs strandpromenaden hekker det mange **"Monk Parakeet"** (*Myiopsitta monachus*), en art som er innført til Tenerife og som er vanlig i enkelte byer i sør. **Middelhavsspurv**, **tyrkerdue** og **bydue** er andre vanlige arter langs stranda og i bykjerne for øvrig.

Mellom Playa del las Americas og nabobyen, Los Christianos, ligger det en liten, delvis

ubebogd kulle. Her og i brakkmarksområdene nord for byen så vi for første gang den lokale **gransanger** underarten, som er mørkere enn vår og nesten brungul, sammen med vintererle, **svarttrost** og **linerle**. I løpet av turer senere under oppholdet så vi også **maskesanger** og **kanarifugl** her. Disse artene er nærmere omtalt senere i artikkelen. Generelt kan en si at Playa del las Americas ikke er stedet fuglekikkere trenger å bruke mest tid på, men strandpromenaden kan være besøket verd. Dessuten er det fine badestrender, mye god mat og billig øl her...

Fra Los Christianos finnes det et rikt sortiment av whale - watching - båter. Rett utenfor kystlinjen er det områder hvor **"Long - Finned Pilot Whale"**, en grindhvalart, forekommer flokkvis. Den båten som vi valgte, hadde glassbunn, slik at dyrene kunne studeres på nært hold under vann. Kanskje litt for nært, for hvalenes del - de økologiske aspektene ved denne trafikken tett innpå hvalene ble ikke omtalt. Men det var uansett en stor opplevelse. Håpet var at båtturen også kunne gi noen havsfuglarter i utbytte. Men bortsett fra tallose gulbeingråmåker og en flyvefisk, var det intet flyvende å se.

### Dag 3: El Medano

Etter å ha fått nok av turistmaskinen Playa del las Americas for en stund, dro vi ut til en liten by som ligger i nærheten av flyplassen, El Medano. Dette er et sjarmerende sted, med få turister og koselige spisesteder. En stor sandstrand strekker seg fra byen og mot et lite fjell, Montana Roja. Området rundt fjellet er fredet, og det er ikke bebyggelse i dette

området. Omtrent midt i mellom fjellet og El Medano ligger en liten brakkvannspytt. Dette er et av Tenerifes svært få naturlige våtmarksområder. Dette er samtidig et av de mest interessante områdene for fuglefolk. Det tar ca. 10 minutter å gå fra El Medano til disse pyttene. Det går også an å kjøre helt bort til observasjonsplassen.

Vi besøkte stedet tre ganger, og vi hadde flere **hvitbrystlo**, **sandlo**, **myrsnipe** og **sandløper** her.

Omgivelsene rundt dammen og opp mot Montana Roja er et interessant område for orkentuilknyttede fuglearter. En av oyas vanligste fuglearter, den endemiske **kanaripiplerka**, er spesielt lett å se i dette området. Vi så også oyas endemiske **varsler** - underart, som er vesentlig gråere enn "vår" varsler. For øvrig var det lite fugl i området da vi besøkte det, noe som antagelig skyldtes



*Montana Roja med dammen ved El Medano i forgrunnen.*

at vi var der for sent på dagen. Flere av de orkentuilknyttede fugleartene er ofte bare aktive tidlig om morgenen. I El Medano så vi for øvrig **spurvehawk**, som også er representert med en egen, noe større underart på Kanariøyene.

#### Dag 4: Tenerifes nordlige og østlige deler

Fra Playa del las Americas og til oyas hovedstad, Santa Cruz de Tenerife er det ca. en times kjøretur. Turen går gjennom et tettbebygd, kultivert landskap, som gradvis skifter fra orkenpreget i sør til mer frodig i nord. Vi fulgte motorveien langs denne strekningen, og mulighetene for å se på fugl var beskjedne.

Etter å ha kronglet oss igjennom de tettbygde områdene i nærheten av Santa Cruz, havnet vi opp i fjellpartiene lengst nord på oya. Disse fjellene er delvis dekt av laurbærskog, en type vegetasjon som er høyst aktuell å oppsøke for fugleinteresserte. Skogen huser nemlig to av Tenerifes mest eksklusive endemiske fuglearter; "**Bollé's Laurel Pigeon**" og "**White - Tailed Laurel Pigeon**". Disse artene fins bare på Tenerife og

Gomera.

Dessverre var det tåkete denne dagen, og vi fikk bare kortvarige glimt av laurbærskogen. De nordligste delene av Tenerife er langt mer ustabile værmessig enn oyas sørlige deler, og temperaturen er normalt

mye lavere. Er været fint, må dette være et område som er vel verd besøket for fugleinteresserte. Utsikten er slående, og det burde være gode muligheter for å se begge dueartene her. For øvrig så vi for første gang "**Tenerife Firecrest**" i dette området. Dette er en slags mellomting av fuglekonge og rødtoppfuglekonge, som er endemisk for Kanariøyene. Senere så vi denne flere andre steder.

#### Dag 5: El Teide og blå bokfink

Spanias høyeste fjell, Teide, er med sine 3718 meter over havet et imponerende syn. Midvinters er fjellet og plataet rundt ofte snødekt. Teide ligger som en sukkertopp midt i et kjempestort krater, som sammen med mindre fjell rundt danner hoysletta på Tenerife, Las Canadas. Dette er et ode område, nesten uten vegetasjon og dyreliv. Til tross for dette vil vi råde folk om å legge turen innom dette området. Den monumentale og dramatiske naturen i området er egnet til å ta pusten fra selv den mest blaserte fjellvandreren. Teide var langt tilbake i tid trolig et av verdens høyeste fjell; En enorm vulkan som kollapset og dannet det nåværende krateret. Det "lille" fjellet som i dag heter Teide, er et resultat av vulkanutbrudd i senere tid. Det er ikke noe vulkansk aktivitet i området i dag, men de ferskeste lavarenningene er (i geologisk forstand) ikke veldig gamle.

Det er liten grunn til å dra til Las Canadas for å se på fugl. Turen hit kan imidlertid by på flere kanariske spesialiteter. I de bratte stigningene på vei opp til Las Canadas dominerer pinjeskog. Dette er hjemmet til den endemiske **blå bokfinken**.

Dave Gosneys guide beskriver et turiststoppested ved navn Las Lajas som verdens beste sted for å se denne vakre fuglearten. Den blå bokfinken er på størrelse med en dompap. Hannen er nesten ultramarin på hodet og noe svakere blå/gråtonet ellers, mens hunnen er jevnt grå. Det var ikke vanskelig å få øye på de blå bokfinkene her, men til vår skuffelse var de forholdsvis sky og vanskelige å fotografere. Foruten denne utsokte fuglen bod området på **kanaripip-**

kanskje finne likhetstrekk her. De inneklemt, små byene er sjarmerende og lite preget av turisme. Landskapsmessig anbefales det å legge turen innom den lille landsbyen Masca, som byr på svært så luftige utsikter.

Med tanke på fugl er området mer innholdsrikt enn de fleste andre deler av øya, delvis fordi det er et relativt frodig område. Ved å stoppe langs veikanten og rusle en tur kan du få med deg mange interessante arter. **Berberhøne, kanarifugl** og de

norsk ornitolog fikk noen dager tidligere se mange individer av denne arten samt noen få "**White - Tailed Laurel Pigeon**".

### Dag 7: Fuglelokaliteter i sør

Tenerifes sørligste deler byr på flere spennende lokaliteter sett med sjeldenhetsjegerens øyne. Her finnes øyas eneste gode vaderlokaliteter. Golfbaner, ørkenområder og lokaliteter for sjøfuglskåding er andre steder



Fugler i Embalse las Salinas: Skjestork, taffeland og sivhøne.

lerke, en endemisk underart av flaggspett, blåmeis og vanlig bokfink samt kanarifugl.

### Dag 6: Tenerifes vestlige deler

Både med henblikk på natur og kultur var vi mest begeistret for de vestre delene av Tenerife. Dette er overveiende bratte områder, hvor bebyggelsen er konsentrert til kyststripen eller smale åskammer. De som har besøkt Madeira, vil

endemiske underartene av **gransanger, blåmeis** og **stillsits** er kanskje de mest aktuelle. Den største attraksjonen for fuglefolk i området er den store laurbærskogen ved Erjos. Skogen er lett å finne fra hovedveien, og det er mulig å kjøre eller gå gjennom den via en skogsbilvei. Dessverre for oss var det mye vind under vårt besøk her, noe som medførte lite flygeaktivitet på duene. Likevel fikk vi sett to "**Bollè's Laurel Pigeon**" i utkanten av området. En annen besøkende

som fortjener fuglekikkerens oppmerksomhet. Denne siste dagen ble benyttet til å sjekke opp de fleste av de lokalitetene som Dave Gosney omtaler.

Et stygt, men ornitologisk attraktivt område er terrenget ved og rundt Punta de la Rasca. Området ligger mellom Los Christianos og El Medano. Bilen parkeres ved en bananplantasje, og man følger en grus/asfaltvei til fots gjennom et slumpreget ørkenområde. På veien utover så vi flere mas-



kesangere og kanaripiplerker. Området er også aktuelt for blant annet **ørkendompap**, **ørkenløper**, men dette er sjeldne arter som du må ut tidlig om morgenen for å ha mulighet til å se. Selve Punta de la Rasca er en utstikkende odde med et fyr på. Dette sies å være Tenerifes beste plass for sjøfuglskåding. Spesielt bra skal det være her i august, og da kan trolig mange spennende havsfuglarter dukke opp. Vinterstid er det heller skralt med slike arter, og vi slet hardt for i det hele tatt å få øye på en

eneste fugl i den sterke vinden utover sjoen.

På tilbakeveien bør turen legges innom et vannmagasin litt ost for asfaltveien. Det kan være litt vanskelig å finne fram til det - hold utkikk etter en hvit, gjennomhullet betongmur i nærheten av en fyllplass. Magasinet er relativt stort, og kantene er slake og litt gruset. Dette er en meget spennende lokalitet, hvor blant annet flere amerikanske vadere og ender er observert. Vi så blant annet **silkehegre**, **skjestork**, **taffel-and**, **sothøne**, **strandsnipe**, **myrsnipe**, **sandløper**, **dverg-**

**snipe**, **heilo**, **dverglo**, **hvitbrystlo** og **sandlo** her.

Et annet område som er besøkt verd, er golfbanen Golf del Sur. Denne ligger rett ved flyplassen, og er et av de få grønne områdene i denne delen av Tenerife. Det blåste fryktelig denne dagen, og det var lite fugl å se her. **Linerle**, **stær**, **kanaripiplerke** og **småspove** var blant de få forblåste fuglene vi så, men listen over spennende spurvefuglarter som er sett her, er lang.



Sandløper (foto: Leif Palmstrøm)

#### Sjøfugl og vintergjester

En uke er ikke lang tid, selv på en forholdsvis liten øy som Tenerife. Det var mye vi ikke fikk med oss, som man ved å bruke lenger tid sikkert kan bruke mer tid på. Vi fikk ikke med oss gråseiler og ensfarget seiler, oyas to seilerarter. Dette var litt overraskende, siden de sies å forekomme i og ved bebyggelse over store deler av øya. Det kan hende at de er lettere å se i byene nord på Tenerife. Noen kilder oppgir imidlertid at store deler av seilerbestanden trekker ut i vinterhalvåret.

En av de store attraksjonene for fuglekikkere på Kanariøyene er det rike utvalget av havsfuglarter. Flere endemiske og fåtallige arter hekker på øyer i området. I sommerhalvåret gjester dessuten mange havsfugler farvannet rundt øyene. Tenerife er et glimrende utgangspunkt for å se mange av disse artene Punta del Rasca kan være spesielt bra i august. Gunstig kan også fergen mellom Tenerife og Gomera være. Imidlertid er vinterhalvåret langt mindre gunstig for disse artene.

Flere arter benytter Tenerife som overvintringsområde. Spesielt gunstige områder for å se disse kan være golfbanene sør samt skogområdene. Lappiplerke omtales av flere som nesten tallrik i Golf del Sur. De vintergjestene vi så, var først og fremst vadere samt splitterne og linerle, men det er sikkert mulig å få med seg mange andre ved å bruke litt tid.

*En takk rettes til Arild R. og Ingvild S. Espelien for korrektur av denne artikkelen.*



# OVERVÅKNING AV BESTANDSUTVIKLING OG UNGEPRODUKSJON HOS OVERVINTRENDE SANGSVANER I SØRØST-NORGE VINTEREN 1996/97

Av Bjørn Harald Larsen

## FORORD

Overvåkning av høst- og vinterbestanden av sangsvane ble videreført vinteren 1996/97 med en geografisk dekning tilsvarende sesongen 1994/95 og 1995/96 (se Larsen 1995a og Larsen 1996). Feltarbeidet ble utført av prosjektansvarlig, med assistanse av Anders Hals og Kendt Myrmo under januartellingene i Buskerud. Prosjektet drives av Norsk Ornitologisk Forening avd Buskerud, i samarbeid med NOF avd Oppland.

Prosjektet er støttet økonomisk av miljøvernavdelingene hos fylkesmannen i Buskerud, fylkesmannen i Hedmark og Akershus fylkeskommune gjennom viltfondsmidler.

I denne omgang legges det fram en foreløpig datarapport som kun summerer de viktigste resultatene av sesongens overvåkning, uten å analysere materialet i vesentlig grad. Dette vil bli gjort i forbindelse med større rapporter etter 5 år og etter 10 år (sluttrapport).

Raufoss, 24. juli 1997

  
Bjørn Harald Larsen  
prosjektansvarlig

**NB:  
OBSERVERER DU ARTER SOM SKAL MELDES TIL LRSK SÅ GJØR DETTE SÅ SNART SOM  
MULIG.**

**LRSK ER DER FOR Å BRUKES !!**

## 1. ARBEIDSOPPLEGG

Tellingene ble utført til fem tidspunkt i løpet av vinterhalvåret, med noe ulik dekning fra gang til gang. Dekningen er delvis basert på hvilken informasjon vi ønsket å få fram, delvis valgt på bakgrunn av svanenes endring i tilholdssteder gjennom vinterhalvåret. Hovedmålsettingen har vært å fange opp minimum  $\frac{3}{4}$  av antall sangsvaner som oppholder seg i SØ-Norge under trekktoppen på høsten, i midtvinterperioden og under trekktoppen på våren.

1. 25. oktober 1996 ble følgende områder undersøkt:
  - Einafjorden, Jarenvannet og sørenden av Randsfjorden i Oppland
  - Begna sør for Hallingby, Storelva, Steinsfjorden og nordre og østre del av Tyrifjorden i Buskerud
2. I perioden 11.-19. november 1996 ble følgende områder undersøkt:
  - Storsjøen i Odal og Glomma nedstrøms Skarnes i Hedmark
  - Einavatnet, øvre deler av Hunnselva, Jarenvatnet, Randsfjorden og Randselva i Oppland
  - Begna, Randselva, Storelva, Steinsfjorden, Tyrifjorden og øvre del av Drammenselva (Bergsjø) i Buskerud
  - Vorma nord for Eidsvoll og sør for Vormsund, Glomma og Nordre Øyeren i Akershus
3. I perioden 1.-4. desember 1996 ble følgende områder undersøkt:
  - Einavatnet og øvre deler av Hunnselva i Oppland
  - Begna, Randselva, Storelva, Steinsfjorden, Tyrifjorden og Bergsjø i Buskerud
4. I perioden 11.-25. januar 1997 ble følgende områder undersøkt:
  - Renaelva fra Storsjøen til Rena og Glomma fra Rena til Elverum i Hedmark
  - Einavatnet, sørenden av Randsfjorden og Randselva i Oppland
  - Begna, Randselva, Storelva, Tyrifjorden, Vestfosselva, Loselva og Drammenselva i Buskerud
  - Risa, Andelva, Vorma, Glomma, Børterelva, Nitelva og Nordre Øyeren i Akershus
5. 3. april 1997 ble følgende områder undersøkt:
  - Linnerudsjøen, Storsjøen i Odal og Glomma nedstrøms Skarnes i Hedmark
  - Einavatnet, Jarenvatnet og sørenden av Randsfjorden i Oppland
  - Begna sør for Hallingby, Randselva v/Viul, Juveren, Synneren, Steinsfjorden og nordre del av Tyrifjorden i Buskerud
  - Vorma ved Vormsund, Glomma, Nordre Øyeren, Hellesjøvatnet, Hemnessjøen og Gjersjøen i Akershus
  - Heravassdraget, Blytjerna og Ertevannet i Rakkestad, Skinnerflo og Visterflo i Glommavassdraget og Gjølssjøen, Rødnessjøen, Øymarksjøen, Bøensfjorden og nordenden av Aremarkssjøen i Haldenvassdraget i Østfold

## 2. RESULTATER OG DISKUSJON

### 2.1. Vær-, is- og trekkforhold

Det kan se ut til at tellingene både i Akershus/Storsjøen 16.11. og i Tyrifjorden-området 1.12. traff trekktoppen i de to områdene ganske bra. På tross av en temmelig hard kuldeperiode i første halvdel av november var fortsatt både Grunnfjorden og Seimsjøen i Storsjøen isfrie, og

også en stor del av deltaet i Nordre Øyeren var isfritt. Samlet sett inntraff trekktoppen på høsten atskillig senere i år enn de to foregående årene; henimot slutten av november. En viktig årsak til dette var trolig den ekstremt seint våren i hekkeområdene i Nord-Fennoskandia (B. Laubek pers. medd.).

Også denne vinteren var isleggingen av vassdragene på Indre Østlandet betydelig pga en langvarig kuldeperiode i desember og første del av januar. Mildvær fra midten av januar førte til at de store elvene raskt gikk opp igjen.

Det var tildels ekstremt tidlig isløsning på de viktigste rasteplassene under vårtrekket, noe som førte til at trekktoppen ble forskøvet omlag en måned fram fra fjoråret. I Storsjøen ble maksimumsobservasjonen gjort allerede 9. mars, mot midten av april i 1996 (V. Lillesteth pers. medd.), mens de største antallene på lokalitetene i Indre Østfold ble registrert noe seinere - i slutten av mars (A. Kallak og E. Søby pers. medd.).

## 2.2. Resultater fra tellinger av høst-, vinter- og vårbestanden

Tellingene i midten av november - som har den beste dekningen - ga som resultat i underkant av 1200 sangsvaner, noe som tilsvarer en nedgang på nesten 40% fra november 1995. Et anslag basert på tellinger av Vidar Lillesteth i Storsjøen og Kendt Myrmo i Nordre Tyrifjorden-området i tillegg til tellingene utført i prosjektregi, tilsier at det under trekktoppen (siste halvdel av november) lå ca. 1900 fugler i prosjektområdet. Til sammenligning kan nevnes at trekktoppen i 1994 inntraff i slutten av november/begynnelsen av desember med nærmere 3200 sangsvaner og i 1995 i begynnelsen av november med ca 2500 fugler.



Sangsvane (foto: Leif Palmstrøm)

*Tabell 1. Samlet antall sangsvaner under tellingene vinteren 1996/97. Tall i parentes betyr at bare en mindre del av prosjektområdet ble dekt under tellingene.*

Periode	Voksne fugler	Ungfugler	SUM
25. oktober 1996	(50)		(50)
11.-19. november 1996	1088	83	1171
1.-4. desember 1996	(474)	(52)	(526)
11.-25. januar 1996	589	57	646
3. april 1997	1320	109	1429

Vinterbestanden av sangsvane i Sørøst-Norge har vist en negativ utvikling de siste 5 årene, og denne tendensen ser ut til å fortsette. Årets omlag 650 ind er en ytterligere nedgang på nesten 40% fra fjorårets bunnotering på 1048 ind. Reduksjonen kan trolig tilskrives den meget harde førjulsvinteren og den dårlige ungeproduksjonen i 1996. Isleggingen var som tidligere nevnt vesentlig større enn et normalår, og særlig rammer dette de viktige beiteområdene sangsvanene har Tyrifjorden og Nordre Øyeren.

Våren 1997 ga atskillig bedre betingelser for rastende sangsvaner under vårtrekket enn fjoråret. Det milde etterjulsklimaet førte til ekstremt tidlig isløsning på de alle de viktigste vårrasteplassene i Sørøst-Norge. Under tellingene som ble utført 3.4.97 ble det talt 1429 sangsvaner fordelt på 31 lokaliteter i 5 fylker. Dette ligger allikevel et godt stykke under rekordnoteringen fra våren 1995, da 2162 sangsvaner ble registrert i det samme området med lignende isforhold.

Nå kan det imidlertid se ut til at trekktoppen - ihvertfall i Storsjøen og i Indre Østfold - inntraff noe før telletidspunktet. Basert på tellinger av Vidar Lilleseth i Storsjøen og opplysninger fra lokalbefolkningen ved rasteplassene i Indre Østfold vil jeg anslå maksimumsantallet på vårtrekket i Sørøst-Norge i 1997 til omlag 1800 fugler i siste halvdel av mars.

Tab 2 viser fordeling av sangsvaner mellom fylkene i de ulike telleperiodene. På høsten ble flest sangsvaner notert i Nordre Øyeren, Nordre Tyrifjorden og i Storsjøen. Under januartellingene var Vestfosselva, Begna nedstrøms Sperillen, Glomma nedstrøms samløpet med Vorma og Renaelva de viktigste lokalitetene, mens det under vårtrekket ble registrert flest fugler i Storsjøen, Hæravassdraget og i Nordre Øyeren. Det var noe overraskende at Vorma med sine stabilt gunstige isforhold ikke skulle huse mer enn i overkant av 50 sangsvaner midtvinters. Tidligere har det samlet seg store mengder her i harde vintre (f.eks. ca 800 ind i januar 1994).

*Tabell 2. Antall sangsvaner fordelt på fylke under tellingene vinteren 1996/97. - = tellinger ikke foretatt.*

Fylke	Oktober	November	Desember	Januar	April
Østfold	-	-	-	-	401
Akershus	-	743	-	202	426
Hedmark	-	232	-	71	353
Oppland	0	51	27	19	7
Buskerud	47	145	499	354	242
<b>Sum</b>	<b>(47)</b>	<b>1171</b>	<b>(526)</b>	<b>646</b>	<b>1429</b>

### 2.3. Bestandsutvikling

Dette er tredje vinteren med sangsvanetellinger på de viktigste raste- og overvintringslokaliteter i Sørøst-Norge. Tre år er i denne sammenheng en altfor kort periode til å trekke slutninger om bestandsutvikling. Endringene vi har sett så langt har nok i stor grad sammenheng med vær- og isforhold i vinterkvarterene. Foreløpig presenteres derfor bare en tabell som viser totalantallene ved de ulike telletidspunktene gjennom disse tre vintrene.

Skal man knytte noen kommentarer til denne tabellen, må det jo være at tallene viser en negativ utvikling, nesten entydig fra år til år i hver av telleperiodene. Dette gir grunn til å følge utviklingen i vinterbestanden av sangsvane i området nøye framover.

*Tabell 3. Telling av sangsvane i Sørøst-Norge gjennom vinterhalvåret i perioden 1994/95-1996/97.*

	November	Januar	Mars/April
1994/95	2585	2340	2162
1995/96	1858	1042	451
1996/97	1171	646	1429



Her fra Runde på Mørkysten ønsker vi alle medlemmene i NOF avd. Buskerud en fin fuglehøst. Håper dere får masse fine fugleopplevelser.

Hilsen herr og fru Storjo (foto: Leif Palmstrøm)

## 2.4. Ungeproduksjon

Ungeproduksjonen hos sangsvane varierer i noen grad fra år til år, og i dette prosjektet ønsker vi bla. å få svar på om det er et mønster i disse variasjonene/svingningene. Tellingene fanger opp en så stor andel av den fennoskandiske og vest-russiske bestanden (ca 10%) at resultatene vil gi en god pekepinn på denne bestandens ungeproduksjon. Våre resultater viser at 1996, som 1995) må ha vært et svært dårlig produksjonsår for bestanden. Novembertellingen gir det beste bildet av ungeproduksjonen, da det aller meste av vinterbestanden som regel har ankommet, samtidig som ungedødligheten ennå er forholdsvis lav. En ungfuglandel på 7,1% tilsvarer en gjennomsnittlig produksjon på bare 0,5 juv/hekkende par - dersom vi forutsetter at omlag 30% av de utfargede svanene går til hekking (Gardarsson & Skarphedinsson 1984). Videre tilsvarer dette at under ¼ av parene som gikk til hekking fikk fram flyvedyktige unger. En slik teoretisk modell har sine klare svakheter, men den vil gi en viss pekepinn om hvordan hekkesesongen har forløpt for sangsvanene. I det minste kan modellen brukes for å sammenligne ungeproduksjonen fra år til år.

*Tabell 4. Ungfuglandel i % hos sangsvane under tellingene vinteren 1996/97. - = tellinger ikke foretatt, \* = for små antall til å beregne ungfuglandel (>50 ind).*

Periode	Østfold	Akershus	Hedmark	Oppland	Buskerud	Sørøst-Norge
Oktober	-	-	-	*	*	*
November	-	5,8	9,1	7,8	10,3	7,1
Desember	-	-	-	*	9,8	9,9
Januar	-	3,0	9,9	*	12,1	8,8
April	10,7	7,0	6,2	*	5,8	7,6

I en normal eller mild vinter har vi kunnet observere, bla. i Buskerud, at ungfuglandelen øker utover vinteren (Larsen 1995b). Dette har trolig sammenheng med at yngre svaner uten ungekull blir presset ut fra de beste beiteområdene når ressursene blir knappe utover vinteren. Også vinteren 96/97 kunne vi observere denne utviklingen, men overraskende nok var andelen årsunger høyere i april enn den var i november, ved ankomst til vinterkvarterene. Dette skyldes trolig at tellingen i april ble foretatt litt etter trekktoppen, og vanligvis drøyer ungfuglene lenger før de forlater vårrasteplassene. Men den - for sesongen - høye ungfuglandelen i april kan nok litt en viss grad også forklares med de gunstige forholdene sangsvanene hadde på etterjulsvinteren i vinterområdene.

Denne vinteren kan det se ut til at svaner med store kull trakk bort fra Sørøst-Norge mellom november/desember og midten av januar, for så å komme tilbake under vårtrekket. Dette er ihvertfall en mulig forklaring på nedgangen i kullstørrelse i januar og den tilsvarende økningen igjen under april tellingen. Man skal ikke se bort fra at de mest erfarne svanene (som normalt vil ha de største kullene) ganske raskt trekker videre sørover når vi får en slik ekstrem kald førjulsvinter som vi hadde i 1996.

**NB:**

**DET ER VIKTIG AT LOKALLAGENE SENDER TIL BUSKSKVETTEN INFORMASJON ANG. LAGET, SLIK AT VI TIL STADIGHET ER OPPDATERT !!**



Tabell 5. Gjennomsnittlig kullstørrelse hos sangsvane fordelt på fylke under tellingene vinteren 1996/97. - = tellinger ikke foretatt, \* = ingen kull registrert.

Tidspunkt	Østfold	Akershus	Hedmark	Buskerud	TOTALT
Oktober	-	-	-	*	*
November	-	2,53	3,00	1,67	2,37
Desember	-	-	-	2,23	2,26
Januar	-	2,00	2,33	1,79	1,87
Mars	2,26	2,73	2,75	1,75	2,37

## LITTERATUR

Gardarsson, A. og Skarphedinsson, K.H. 1984. A census of the Icelandic Whooper Swan population. *Wildfowl* 35: 37-47.

Larsen, B.H. 1995a. *Overvåkning av host- og vinterbestanden av sangsvane i Sørøst-Norge 1994/95*. Rapport, 5 s.

Larsen, B.H. 1995b. *Overvåkning av host- og vinterbestanden av sangsvane i Nedre Buskerud 1990/91 - 1994/95*. Norsk Ornitologisk Forening avd Buskerud. Rapport, 17 s.

Larsen, B.H. 1996. *Overvåking av bestandsutvikling og ungeproduksjon hos overvintrende sangsvaner i Sørøst-Norge vinteren 1995/96*. Norsk Ornitologisk Forening avd Buskerud og avd Oppland. Rapport, 7 s.



Fra Vestfosselva (foto: Leif Palmstrøm)

## VESTFOSELVAS BETYDNING FOR OVERVINTRENDE VANNFUGL OG KONFLIKTER MED EKSISTERENDE KRAFTLEDNINGER

### Generelt

Vestfosselva har pga sine stabilt gunstige isforhold en sentral betydning for overvintrende vannfugl i Nedre Buskerud. Utslipp av oppvarmet vann fra kraftverket ved Vestfossen, tilsig av bunnvann fra Fiskumvannet/Eikeren og trolig også en viss grad av grunnvannstilsig mer eller mindre direkte til elva gjør at Vestfosselva holder seg åpen selv i ekstreme kuldeperioder. Elva får derfor større og større betydning utover i vintersesongen og aller viktigst er elva i de hardeste vintrene, noe vi har fått gode bevis på vintrene 1993/94, 1995/96 og 1996/97.

Dette gjør at Vestfosselva har en nøkkelfunksjon for overvintrende vannfugl i regionen, i og med at den kan tilby åpne vannarealer og tilgjengelig næring for fuglene i kritiske perioder - dvs ettervinteren og harde vintre. Vinteren 1996/97 ble over halvparten av Nedre/Østre Buskeruds overvintrende sangsvaner registrert i Vestfosselva midtvinters. Denne vinteren var det ikke noe annet vassdrag i Sørøst-Norge som hadde flere sangsvaner midtvinters enn Vestfosselva. Selv i et stort og meget viktig overvintringsområde for sangsvane i Skandinavisk sammenheng - Vormå - ble bare halvparten så mange sangsvaner registrert.

### Variasjoner gjennom vinterhalvåret

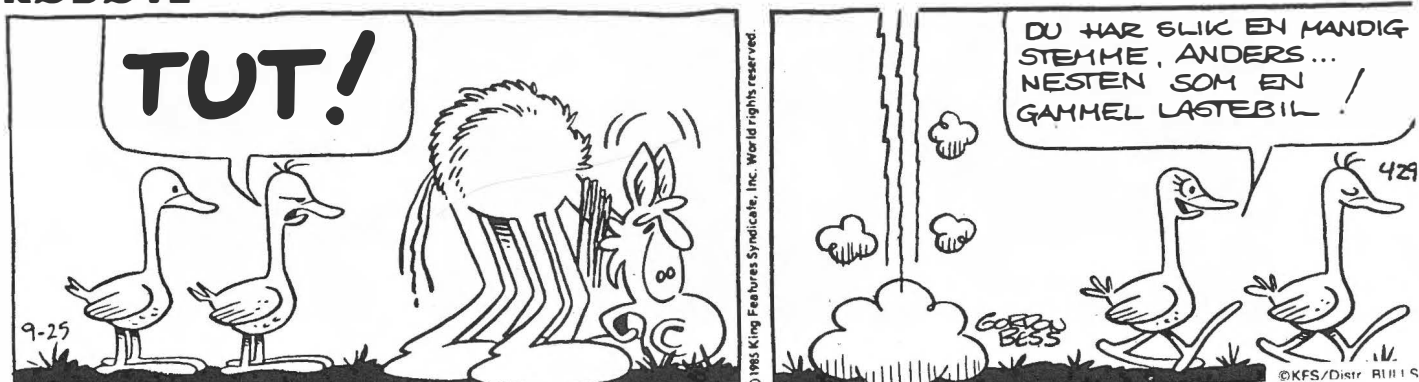
Sangsvanene - som er de viktigste "brukerne" av Vestfosselva i vinterhalvåret, ankommer Fiskumvannet/Vestfosselva i slutten av oktober. Fram mot juletider ligger antallet som regel mellom 30 og 100 individer. På etterjuls-vintren øker antallet jevnt - særlig dersom vinteren temperaturmessig er omkring normalen eller kaldere, og i januar-mars kan antallet nærme seg 200 fugler. Dette utgjør ca 5% av den norske overvintringsbestanden.

Ender og andre vannfugler har en mer stabil bestand gjennom vintren og det er forholdsvis lite trekk ut eller inn i området.

### Spesielt viktige områder

Regelmessige tellinger av vannfugl i vinterhalvåret siden vinteren 1986/87 kan dokumentere både elvas betydning for overvintrende vannfugl og hvilke områder av elva som er viktigst (Løset 1987 og 1988, Klute 1989, Larsen 1991, 1992, 1993, 1996a,b og c og 1997). Det klart viktigste området i elva er utosen av Fiskumvannet (Larsen 1996b). Dette området er tilholdssted for en betydelig del av Buskeruds vinterbestand av sangsvane, samt at knoppsvane, stokkand og kvinand er regelmessige overvintre.

## RØDØYE



Området nedstrøms kraftverket i Vestfossen har de siste vintrene vært tilholdssted for en eller to dvergdykkere, som er svært sjeldne vintergjester i innlands-Norge. Tidligere er arten regelmessig observert i Vestfosselva nærmere Hokksund vinterstid.

### Konflikter med kraftlinjer

Svanene er en fuglegruppe som er spesielt utsatt for kollisjoner med kraftlinjer. Dette skyldes at de er store og tunge og derfor manøvrer seint. Undersøkelser i Møre og Romsdal har vist at kollisjoner med kraftlinjer kan utgjøre opptil 10% av vinterdødligheten hos sangsvane. Norge har en fHV stor andel av den nordvest-europeiske vinterbestanden av sangsvane (omlag 10-15%) og har derfor et spesielt forvaltningsansvar for denne arten. Vi bør derfor forplikte oss til å foreta nødvendig forvaltningstiltak for å sikre overvintrende sangsvaner mot omfattende dødlighet forårsaket av menneskelig virksomhet.

Ved utosen av Fiskumvannet går flere større kraftlinjer på tvers av vassdraget. Disse luftstrekkingene har vært under regelmessig tilsyn av en av NOF avd Buskeruds medlemmer gjennom lang tid. Han har kunnet dokumentere at en betydelig del av sangsvanene som overvintrer her har blitt drept ved kollisjoner med kraftlinjene, både ved observasjoner av svaner som har gått i ledningene og ved funn av døde fugler under ledningene. Et betydelige kvelds- og nattetrekk av sangsvaner i dette området er med å gjøre tapene særlig store. Et anslag på mellom 10 og 15% av de overvintrende fuglene er trolig realistisk.

Kvinendene som overvintrer i øvre del av Vestfosselva trekker hver kveld over til Eikeren for å overnatte der. Dette har trolig sammenheng med at vannspeilet i øvre del av Vestfosselva er lite og sjansen for innfrysing i løpet av natta er tilstede her, men ikke i Eikeren - som er en dyp innsjø som fryser svært seint. Dette gjør at også kvinendene er utsatt for kollisjon med kraftlinjene ved utosen av Fiskumvannet, spesielt fordi trekket foregår i skumring eller i mørket.

### Konklusjon

Den nøkkelfunksjon som de øvre deler av Vestfosselva har for overvintrende sangsvaner i Buskerud, samt de konflikter som er med eksisterende kraftledninger i samme område, tilsier at det er et sterkt ønske fra NOF avd Buskeruds side at disse kraftledningene blir lagt i kabel. Merking av kraftlinjene ved fysisk forstørrelse, blåser el., vil trolig bare ha begrenset effekt i dette området, og den eneste gode løsning på sikt vil være kabling.

### Litteratur

Klute, P. 1989. Telling av vannfugl i Buskerud 6-8/1 1989. Fylkesmannen i Buskerud. Rapport, 12 s.

Larsen, B.H. 1991. *Vintertellinger av vannfugl i Nedre Buskerud 1991*. Norsk Ornitologisk Forening, avd Buskerud. Rapport 14 s.

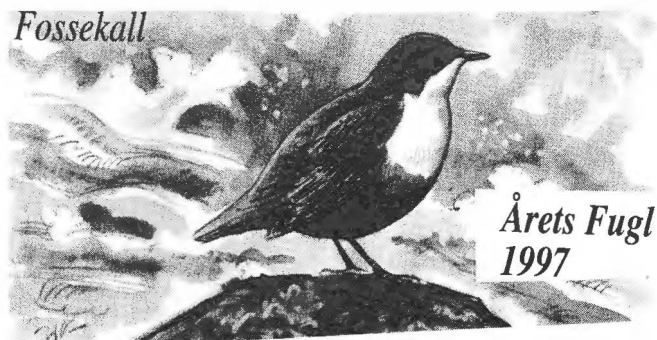
Larsen, B.H. 1992. *Vintertellinger av vannfugl i Nedre Buskerud 1992*. Norsk Ornitologisk Forening, avd Buskerud. Rapport 15 s.

Larsen, B.H. 1993. *Vintertellinger av vannfugl i Nedre Buskerud 1993*. Norsk Ornitologisk Forening, avd Buskerud. Rapport 18 s.

- Larsen, B.H. 1996a. *Vintertellinger av vannfugl i Nedre Buskerud 15.-16. januar 1994 og 14.-15. januar 1995*. Norsk Ornitologisk Forening, avd Buskerud. rapport 17 s.
- Larsen, B.H. 1996b. *Overvåkning av overvintrende vannfugl i nedre/østre deler av Buskerud 1990-1994. Fugler og natur i Buskerud 1-1996 (3): 1-72.*
- Larsen, B.H. 1996c. *Vintertellinger av vannfugl i Nedre/Østre Buskerud 13.-14. januar 1996. Fugler og natur i Buskerud 2-1996 (3): 1-14.*
- Larsen, B.H. 1997. *Vintertellinger av vannfugl i Nedre/Østre Buskerud 12.-18. januar 1997. Fugler og natur i Buskerud 1-1997 (4): 1-16.*
- Løset, F. 1987. *Tellinger av vannfugl i Buskerud 6-9/2 1987*. Fylkesmannen i Buskerud. Rapport 12 s.
- Løset, F. 1988. *Tellinger av vannfugl i Buskerud vinteren 1987/88*. Fylkesmannen i Buskerud. Rapport 22 s.

For NOF, avd Buskerud

*Bjørn Harald Larsen*  
Bjørn Harald Larsen



Fra Vestfosselva (foto: Terje Bakken)

# Vestfosselvas funksjon

Trekkroute nr. 1 gjennom bygda  
til *alle* årstider.

Hvorfor?

- ei stilleflytende, grunn elv med stor produksjon av planter og dyr.
- sør for Vestfossen fryser den svært sjelden om vinteren, og i tilfelle kun for ytterst få dager av gangen.
- nord for Vestfossen fryser den aldri.
- stor tilgjengelighet på planter og dyr for *alle* arter av fugler med tilhørighet til vann (andefugler, rikser, hegrer, insektspisere, fiskeørn m.m.) gjennom *hele* året.
- kombinasjonen av lite strøm, gruntvannsområder, lauvskog/kantsoner og innmark gir meget høy artsdiversitet.

## NYTT FRA RINGERIKE OG HOLE

Vi har også denne gang sakset litt fra Ringerikes Blad :

Ringerikes Blad

Mandag 4. august 1997

## Båtfolk ødela for makrellterne

**En telling viser at makrellternene i Steinsfjorden og Tyrifjorden er blitt forstyrret av mennesker som har ødelagt hekkingen og sørget for et magert år for den truede ternebestanden. Avsperring av enkelte øyer i hekkeperioden blir nå vurdert.**

TOR HAMMERSTAD

Etter fugletellingen i Steinsfjorden og Tyrifjorden 18. juni så det lyst ut for makrellternene. Hele 36 reir ble funnet på sju øyer i fjordene. En drøy måned etterpå ser det mørkere ut.

Under tellingen som ble gjennomført forleden, vardet nemlig bare 13 unger, og det er ikke sikkert at de kommer på vingene.

Makrell ternen er en truet fugleart i Buskerud. Og årets produksjon av unger i Steinsfjorden og Tyrifjorden gir en dårlig rekruttering.

### Løshund på Pipøya

På tross av at Ringerikes Blad tidligere har omtalt makrellternene på Pipøya i Steinsfjorden, har det vært trafikk av båtfolk på den lille øya i hekkesesongen.

- Folk har neglisjert informasjons-skillet på øya og ikke brydd seg om at de har brutt viltlovens bestemmelser. Til og med løshund er registrert sammen med campinggjestene på Pipøya denne sommeren, opplyser Viggo Ree i Hole Viltutvalg.

- Det vil derfor bli foretatt ytterli-

gere innstramninger i forvaltningen av makrellternene på de mest sårbare lokalitetene neste år. Et forslag fra politihold er å ringe inn hele koloniøyer med sperrebånd, opplyser Ree.

Den siste fugletellingen ble ledet av Bjørn Harald Larsen (Norsk Ornitologisk Forening) og Viggo Ree. Kendt Myrmo (NOF) og Morten Brandt (Oslo og Akershus Ringmerkjingsgruppe) deltok også under tellingen.

De mener makrellternenes kolonier på Stamnesskjæret og Purkøyskjæret i Tyrifjorden har forsvunnet på grunn av vannstigning og menneskelige forstyrrelser.

### 20 svaneunger

Hettemåkene i Steinsfjorden og Tyrifjorden har derimot klart seg godt i år. Gjennomsnittlig har hvert par fått 1,5 unger. Fiskemåkenes ungeproduksjon er vanskeligere å få oversikt over, men også denne arten skal ha hatt en tilfredsstillende ungeproduksjon.

Under tellingen ble det registrert at 12 knoppsvanepar har fått i alt 20 unger, noe «fugletellerne» anser som brukbart.

### Vi minner om.....

Nå er det snart på tide å tenke på småfuglene med mat. Kjøp inn solsikkefrø og annet snadder, for snart banker de på vinduet ditt og minner deg på ditt ansvar.



## NYTT FRA NOF ØVRE EIKER LOKALLAG

## KURS

Har du meldt deg på kurset med Magnus Ullman ? Det er ikke for sent.

Kurset er i regi av NOF Øvre Eiker Lokallag og er et tilbud til alle fugleinteresserte uansett forkunnskaper. Kursets hovedmålsetning er å gi den enkelte grunnleggende basiskunnskaper for selv å kunne videreutvikle sine ornitologiske ferdigheter.

Kurset holdes i tiden 11. - 15. september 1997 og kursavgiften er kr 250,-.

Bindende påmelding til Per Øystein Klunderud, 3322 Darbu pr. brev eller telefon 32750504.

For mere detaljerte opplysninger om kurset, se Buskskvetten nr 2 - 1997 side 69-70.

**Aktivitetsplan 2. halvår 1997:**

24. august	: Ekskursjon til Ilene. Oppmøte Hokksund stasjon kl. 06.00
1. september	: Medlemsmøte Ungdomsheimen Vestfossen kl. 19.00
14. september	: Ekskursjon til Mølen .Oppmøte Hokksund stasjon kl. 06.00
28. september	: Samling ved Fiskumvannet , fra kl 07.00 tårnet
29. september	: Medlemsmøte Ungdomsheimen Vestfossen kl. 18.30
2.-5. oktober	: Ekskursjon til Utsira. Påmeldingsfrist 22. september
27. oktober	: Medlemsmøte Ungdomsheimen Vestfossen kl. 18.30
24. november	: Medlemsmøte Ungdomsheimen Vestfossen kl. 18.30
4. desember	: Villmarkskveld på Fossesholm

Kontaktpersoner:

Møter og villmarkskveld : Terje Bakken 32877228

Ekskursjoner : Jon Ludvig Hals 32875475

Det tas forbehold om endringer i programmet. Eventuelle forandringer vil bli kunngjort i møteinnkalling.

**Forvaltningsplanen for Fiskumvannet**

er nå endelig kommet fra Fylkesmannen i Buskerud. Forvaltningsplanen skal fremme verneformålet og være et praktisk hjelpemiddel i forvaltningen. Den inneholder en generell beskrivelse av reservatet, den omhandler skjøtselstiltak som kan gjennomføres for å opprettholde naturtypen der denne står i fare for å endres i en lite ønskelig retning, den omhandler bruken av området med hensyn til ferdsel, bruk av fugletårnet, båttrafikk o.s.v. og den inneholder instruksjer til oppsynet og retningslinjer for hvordan fredningsbestemmelsene skal følges opp.

**Prosjekt « Fugleregistrering i Kongsberg kommune »**

er kommet godt i gang. 12 personer møtte opp til infomøte ang. prosjektet 17. juni. Disse personene vil nå fungere som en prosjektgruppe med jevnlig møter utover høsten. Første møtet er tirsdag 16. september. Prosjektet skaffer foreningen midler og det er interessante oppgaver for medlemmene, så da burde vel alt være vel?

**Visste dere.....**

at det første hekkefunn av rosenfink i Norge var ved Fiskumvannet i Øvre Eiker 16. juni 1970?  
Er nå en karakterart for vannet.

# JAKT PÅ TAMME ENDER

Sakset fra Fremtiden mandag 18. august 1997

## Bygdefolk i harnisk

**MODUM: Folk er i harnisk over at Snarumselva Elveeierlag i Modum har satt ut ender som det skal jaktes på i slutten av denne måneden. - Endene er så tamme at de spiser brødbiter av hånda, forteller flere folk Fremtiden har snakket med.**

AV KNUT BRÅTHEN .

Og Fremtiden fikk med selvsyn se at endene er like tamme, som om man skulle hatt dem som kjæledyr i en dam i hagen. De kommer svømmende mot båten og fryder seg stort over brødbitene som kastes i vannet. Kvakkende storkoser de seg i vannet og bryr seg slett ikke om at folk ferdes på elva.

Også på en badeplass ved Steinøya i Snarumselva er det en stor andreflokk som holder til. Og selvsagt vanker det endel godsaker fra badegjestene, som setter pris på nærkontakten med de flotte fuglene.

### IKKE JAKT

Da Fremtiden snakket med «elvefolket» lørdag ettermiddag, var de i harnisk etter en avisannonse der jakten ble offentliggjort.

- Jeg synes det skulle rykkes inn en ny annonse, der de kan opplyse at jegerne ikke trenger å ha med seg gevær. Endene er så tamme at de kan tas med hov. Nei, dette er ikke jakt, men regelrett slakting, mener de Fremtiden snakket med.

### MILJØSKAPENDE

Snarumselva har denne sommeren vært et yndet rekreasjonssted for bygdefolket, og det tusser av folk i båt, badende og fiskere.

- Hvorfor kan ikke disse stakkars fuglene få være i fred, spør snaringene?

- Men grunneierne mener det er galt av folk å mate endene?

- Med så mange mennesker som ferdes på elva at endene blir folkevante uansett. Dessuten burde vel grunneierne da satt opp skilt om at mating av fuglene er forbudt, mener flere av de Fremtiden snakket med.

Nå har håper at grunneierne besinner seg og stopper hele den berammede andejakten.

# - Bare noen få er tamme

MODUM: Endre Korsbøen som er medlem av grunneierlaget, mener det er folks egen skyld at endene er blitt så tamme. - Det er dumt å mate fuglene, sier Korsbøen.

AV KNUT BRÅTHEN

Han mener det bare er syv-åtte ender som er så tamme at det er noe problem.

- Vi har drevet med andejakt i mange år, men det er først de siste årene at dette har blitt organisert. Det skjer gjennom Snarumselva Elveeierlag der de aller fleste grunneiere fra Kløttestofoss til Kaggefoss er med, sier Korsbøen. Det er hans bror, Per som er formann i laget.

- Men det er vel ingen utfordring for jegerne når mange av endene er så tamme?

- Nei. Dette er ikke noen hyggelig situasjon for oss heller. Kanskje vi må oppfordre de som skal jakte til ikke å skyte de som er mest tamme. Et annet poeng er vel at endene kommer til å bli mer skye når det begynner å smelle rundt dem, mener Korsbøen.

### JAKTKORT

Det er ikke alle grunneiere som jakter selv, men interessen for jakta forholdsvis stor. Alle de som kjøper kort kan dermed jakte.

Jakt foregår fra robåt eller fra land. Det er ikke lov å bruke motor.

- Synes du ikke selv det er koselig at endene er så tamme?

- Kos og kos. Jeg synes vi mennesker etterhvert har fått et unaturlig forhold til ville dyr. Vi kan ikke gi dem menneskelige egenskaper, og jeg pleier å jage dem bort hvis de kommer for nære, sier Korsbøen.

- Men de er jo i utgangspunktet ikke ville, ettersom dere selv har satt dem ut?

- De er vel ikke akkurat tamme heller. Problemet er at det denne sommeren har vært og er ekstremt mye folk som bruker elva. Badesesongen er lang og dermed blir endene vant med mennesker, mener Korsbøen.

### MOTIV

Endre Korsbøen og kasserer i elveeierlaget, Jan Fredriksen sier at motivet for å drive denne jaktformen er å bruke elvas ressurser. Dessuten ligger det et økonomisk motiv bak det hele, selv om fortjenesten fra jakta ikke akkurat beløper seg til store summer. Et jaktkort koster 200 kroner.

Jan Fredriksen er enig med Korsbøen i at det er uheldig når fuglene blir matet.

- Vi mennesker skal ikke blande oss inn i naturen ved å foreville dyr, sier Fredriksen som mener at alle de som har store motorer på båtene (over fem hk som er maksimalt av det tillatte.

red. anm.) er til mer skade og sjenanse for trivselen på elva, enn at noen jakter på ender.

#### LOV

Endre Korsbøen forteller at han ikke er klar over bestemmelsen med at dyr som er satt ut for jakt, skal være like sky som et dyr født i det fri før det kan jaktes på dem.

- Nei det kjenner jeg ikke til. Men igjen. Vi som er grunneiere vil benytte oss av retten til å jakte. Først og fremst for å høste av en ressurs.

- Som dere selv har skapt ved å sette ut ender?

- En hver seriøs grunneier må drive kultiveringsarbeid, avslutter Korsbøen.

## - Lovlig, men klart uetisk

**MODUM: Viltforvalter Bjarne Smukkestad i Buskerud reagerer skarpt på at det om få dager skal jaktes på ender som er tamme. - Det er sikkert lovlig, men etisk sett er dette meget betenkelig, sier Smukkestad.**

Han mener at ordet slakt bør brukes istedet for jakt når det gjelder dette tilfellet.

- På bakgrunn av en episode i Valdres for noen år siden, der det ble jaktet på fasaner som var satt ut, ble det laget retningslinjer for denne type jakt. For å kunne jakte på dyr som er satt ut, må de være såpass sky at

mennesker for eksempel ikke skal kunne komme nært innpå dem. Dessuten bør de som skal jakte i områder med utsatt vilt, være klar over at dette har skjedd og at de henstilles til ikke å felle dyr som er tamme, sier Smukkestad.

#### LITE I BUSKERUD

Smukkestad sier at andejakt er lite utbredt i Buskerud og han kan ikke huske steder hvor det er satt ut ender. Han er derfor overrasket over at dette skjer i hjertet av Buskerud.

- Dette er en jaktform som overhode ikke appellerer meg.

Og jeg vil ikke tro at vanlige, seriøse jegere vil vise noen interesse for en slik type jakt, mener Smukkestad, som sier at de ikke har midler til å gripe inn for å forhindre denne jakten.

Men han mener at denne formen for jakt verken er med å fremme interessen for jakt eller øke forståelsen blant folk flest om hvorfor jakt er nødvendig.

- Jeg vil anta at dette vil vekke avsky blant svært mange og på den måten er dette uheldig, sier Smukkestad.

## BUSKERUD RUNDT

### Vaktel

En vaktel ble observert på Loesmoen ved Hokksund 17. mai. Observatør var Jon Ludvig Hals.

### Myrrikse

En myrrikse ble observert i Hokksund 17. mai. Observatør var Jon Ludvig Hals.

### Svarthalsdykker

En svarthalsdykker ble observert i Steinsvika på Ringerike 19. mai. Observatør var Viggo Ree.

### Storskarv

En storskarv ble observert ved Hoenselva i Hokksund i slutten av juli. Observatør var Tore M. Johnsen. Fuglen ble omtalt i en egen artikkel i DT & BB mandag 28. juli.

### Gravand

Tonny Andersen observerte en gravand ved den nye Mjøndalsbrua 10. august.

### Jakt på trane

I Laagendalsposten av 28. juli leser vi at en mann fra Uvdal har innrømmet ulovlig jakt og skutt en trane. Strafferammen for ulovlig og ha skutt en trane er fra bøter til ett års fengsel.

### Blir det snart smågnagerår?

Under redaksjonens årlige tur til Hardangervidda i juli, ble det observert ikke mindre enn 10 stk fjellvåk, og det er garantert ulike eksemplarer.

Redaksjonen var også på tur til Runde i juli. På tilbaketuren observerte vi en fjelljo på det høyeste punktet på veien over Valdresflya. Kanskje det snart blir smågnagerår?

En tur til Golsfjellet midt i august var derimot svært skuffende når det gjelder observasjon av fugl. Ikke en eneste rovfugl ble sett. Vi gledet oss imidlertid over + 20 grader i vannet i Tisleia.

C - BLAD

Returadresse:  
NOF avd. Buskerud  
v/Terje Bakken  
Kongleveien 21  
3055 Krokstadelva

# A5 --- A4 HEFTER

**VINDUSPOSTEN**

Håndbøker  
Tidsskrifter  
Manualer  
Prislister

**MEDLEMSBLADET**

Kataloger  
Skoleaviser  
Programmer  
Medlemsblader

**STOKKE TRYKK**

Stokke Trykk - 3175 Ramnes  
Tlf.: 33 39 79 09 - Fax: 33 39 78 59 - Mob.: 915 14 311

Organ for Norsk Ornitologisk Forening  
Avdeling Buskerud